

**Informacja  
o zmianach danych objętych prospektem informacyjnym  
dokonanych w dniu 19 grudnia 2024 roku**

Działając na podstawie Rozporządzenia Ministra Finansów z dnia 22 maja 2013 r. w sprawie prospektu informacyjnego funduszu inwestycyjnego otwartego i specjalistycznego funduszu inwestycyjnego otwartego oraz wyliczania wskaźnika zysku do ryzyka tych funduszy (Dz. U. 2018, poz. 2202 ze zm.) Pekao Towarzystwo Funduszy Inwestycyjnych S.A. informuje o dokonaniu w dniu 19 grudnia 2024 roku następujących zmian w treści prospektu informacyjnego **Pekao Strategie Funduszowe Specjalistycznego Funduszu Inwestycyjnego Otwartego** („Fundusz”):

1. **Na stronie tytułowej prospektu informacyjnego Funduszu** w informacji o dacie sporządzenia ostatniego tekstu jednolitego Prospektu datę: „2 grudnia 2024 r.” zastępuje się datą: „19 grudnia 2024 r.”
2. **W Rozdziale III Część B punkty od 1.4.4. do 1.4.5.** dotyczące Subfunduszu **Pekao Strategii Globalnej – dynamiczny** otrzymują nowe następujące brzmienie:

„1.4.4. **Informacja o opłacie zmiennej, będącej częścią wynagrodzenia za zarządzanie, której wysokość jest uzależniona od wyników Funduszu, prezentowana w ujęciu procentowym w stosunku do średniej Wartości Aktywów Netto Funduszu**

1.4.4.1. **Od 19 grudnia 2024 r.** Towarzystwo może naliczać i pobierać opłatę zmienną za zarządzanie, której wysokość uzależniona jest od wyników Subfunduszu („Wynagrodzenie Zmienne”), zgodnie z modelem **High Water - Mark**. Model ten zakłada możliwość pobierania Wynagrodzenia Zmiennego jako procent od wzrostu wartości Jednostki Uczestnictwa Subfunduszu w każdym Dniu Wyceny ponad maksymalną wartość Jednostki Uczestnictwa w okresie odniesienia równym całej historii działalności Subfunduszu (dla Jednostek Uczestnictwa danej kategorii). Wynagrodzenie Zmienne nie jest pobierane od aktywów przypisanych do Jednostek Uczestnictwa kategorii **P**.

1.4.4.2. **Maksymalna stawka Wynagrodzenia Zmiennego wynosi 20%.**

1.4.4.3. Szczegółowe zasady obliczania i pobierania Wynagrodzenia Zmiennego znajdują się w **pkt. V.3.4. Statutu**.

1.4.4.4. Przykład obrazujący zastosowanie ww. modelu kalkulacji Wynagrodzenia Zmiennego przedstawiono w **pkt. 13 Rozdziału VI Prospektu**.

1.4.4.5. Wynagrodzenie Zmienne nie jest powiązane ani uzależnione od Wartości Aktywów Netto Subfunduszu.

1.4.4.6. W poprzednich latach Statut nie przewidywał możliwości pobierania Wynagrodzenia Zmiennego w Subfunduszu. Tym samym w okresie **01.01.2024 - 18.12.2024** nie była pobierana opłata zmienna, której wysokość byłaby uzależniona od wyników Subfunduszu.

**1.4.5. Maksymalna wysokość wynagrodzenia za zarządzanie Funduszem**

1.4.5.1. Wynagrodzenie za zarządzanie Subfunduszem ustalane jest w dwóch częściach:

- 1) Wynagrodzenie Stałe – uzależnione od Wartości Aktywów Netto Subfunduszu,
- 2) Wynagrodzenie Zmienne – uzależnione od wyników Subfunduszu.

1.4.5.2. Maksymalna stawka Wynagrodzenia Stałego wynosi:

a)	dla Jednostek Uczestnictwa kategorii <b>A</b>	<b>2,00%</b>
b)	dla Jednostek Uczestnictwa kategorii <b>B</b>	<b>2,00%</b>
c)	dla Jednostek Uczestnictwa kategorii <b>E</b>	<b>2,00%</b>
d)	dla Jednostek Uczestnictwa kategorii <b>F</b>	<b>1,90%</b>
e)	dla Jednostek Uczestnictwa kategorii <b>I</b>	<b>2,00%</b>
f)	dla Jednostek Uczestnictwa kategorii <b>J</b>	<b>2,00%</b>
g)	dla Jednostek Uczestnictwa kategorii <b>K</b>	<b>2,00%</b>
h)	dla Jednostek Uczestnictwa kategorii <b>L</b>	<b>2,00%</b>
i)	dla Jednostek Uczestnictwa kategorii <b>P</b>	<b>0,60%</b>

w skali roku.

Towarzystwo może naliczać i pobierać Wynagrodzenie Stałe według stawek niższych niż określone powyżej.

1.4.5.3. Maksymalna stawka Wynagrodzenia Zmiennego wynosi **20%** w odniesieniu do wszystkich kategorii Jednostek Uczestnictwa Subfunduszu, poza Jednostkami Uczestnictwa kategorii **P**, liczone od wzrostu wartości Jednostki Uczestnictwa Subfunduszu dla określonej kategorii Jednostek Uczestnictwa w Dniu Wyceny, ponad maksymalną wartość Jednostki Uczestnictwa Subfunduszu dla określonej kategorii Jednostek Uczestnictwa. Towarzystwo może naliczać i pobierać Wynagrodzenie Zmienne (odpowiednio określając kategorię Jednostek Uczestnictwa) według stawek niższych niż określone w niniejszym punkcie, w tym zaniechać pobierania tego Wynagrodzenia Zmiennego.

Szczegółowe zasady naliczania i pobierania Wynagrodzenia Zmiennego znajdują się w **pkt. V.3.4. Statutu**.”

3. **W Rozdziale III Część B punkty od 4.4.4. do 4.4.5. dotyczące Subfunduszu Pekao Strategii Globalnej** otrzymują nowe następujące brzmienie:

„4.4.4. **Informacja o opłacie zmiennej, będącej częścią wynagrodzenia za zarządzanie, której wysokość jest uzależniona od wyników Funduszu, prezentowana w ujęciu procentowym w stosunku do średniej Wartości Aktywów Netto Funduszu**

4.4.4.1. **Od 19 grudnia 2024 r.** Towarzystwo może naliczać i pobierać opłatę zmienną za zarządzanie, której wysokość uzależniona jest od wyników Subfunduszu („Wynagrodzenie Zmienne”), zgodnie z modelem **High Water - Mark**. Model ten zakłada możliwość pobierania Wynagrodzenia Zmiennego jako procent od wzrostu wartości Jednostki Uczestnictwa Subfunduszu w każdym Dniu Wyceny ponad maksymalną wartość Jednostki Uczestnictwa w okresie odniesienia równym całej historii działalności Subfunduszu (dla Jednostek Uczestnictwa danej kategorii). Wynagrodzenie Zmienne nie jest pobierane od aktywów przypisanych do Jednostek Uczestnictwa kategorii **P**.

4.4.4.2. **Maksymalna stawka Wynagrodzenia Zmiennego wynosi 20%.**

4.4.4.3. Szczegółowe zasady obliczania i pobierania Wynagrodzenia Zmiennego znajdują się w **pkt. V.2.4. Statutu.**

4.4.4.4. Przykład obrazujący zastosowanie ww. modelu kalkulacji Wynagrodzenia Zmiennego przedstawiono w **pkt. 13 Rozdziału VI Prospektu.**

4.4.4.5. Wynagrodzenie Zmienne nie jest powiązane ani uzależnione od Wartości Aktywów Netto Subfunduszu.

4.4.4.6. W poprzednich latach Statut nie przewidywał możliwości pobierania Wynagrodzenia Zmiennego w Subfunduszu. Tym samym w okresie **01.01.2024 - 18.12.2024** nie była pobierana opłata zmienna, której wysokość byłaby uzależniona od wyników Subfunduszu.

4.4.5. **Maksymalna wysokość wynagrodzenia za zarządzanie Funduszem**

4.4.5.1. Wynagrodzenie za zarządzanie Subfunduszem ustalane jest w dwóch częściach:

- 1) Wynagrodzenie Stałe – uzależnione od Wartości Aktywów Netto Subfunduszu,
- 2) Wynagrodzenie Zmienne – uzależnione od wyników Subfunduszu.

4.4.5.2. Maksymalna stawka Wynagrodzenia Stałego wynosi:

a)	dla Jednostek Uczestnictwa kategorii <b>A</b>	<b>2,00%</b>
b)	dla Jednostek Uczestnictwa kategorii <b>B</b>	<b>2,00%</b>
c)	dla Jednostek Uczestnictwa kategorii <b>E</b>	<b>2,00%</b>
d)	dla Jednostek Uczestnictwa kategorii <b>F</b>	<b>1,90%</b>
e)	dla Jednostek Uczestnictwa kategorii <b>I</b>	<b>2,00%</b>
f)	dla Jednostek Uczestnictwa kategorii <b>J</b>	<b>2,00%</b>
g)	dla Jednostek Uczestnictwa kategorii <b>K</b>	<b>2,00%</b>
h)	dla Jednostek Uczestnictwa kategorii <b>L</b>	<b>2,00%</b>
i)	dla Jednostek Uczestnictwa kategorii <b>P</b>	<b>0,60%</b>

w skali roku.

Towarzystwo może naliczać i pobierać Wynagrodzenie Stałe według stawek niższych niż określone powyżej.

4.4.5.3. Maksymalna stawka Wynagrodzenia Zmiennego wynosi **20%** w odniesieniu do wszystkich kategorii Jednostek Uczestnictwa Subfunduszu, poza Jednostkami Uczestnictwa kategorii **P**, liczone od wzrostu wartości Jednostki Uczestnictwa Subfunduszu dla określonej kategorii Jednostek Uczestnictwa w Dniu Wyceny, ponad maksymalną wartość Jednostki Uczestnictwa Subfunduszu dla określonej kategorii Jednostek Uczestnictwa. Towarzystwo może naliczać i pobierać Wynagrodzenie Zmienne (odpowiednio określając kategorię Jednostek Uczestnictwa) według stawek niższych niż określone w niniejszym punkcie, w tym zaniechać pobierania tego Wynagrodzenia Zmiennego.

Szczegółowe zasady naliczania i pobierania Wynagrodzenia Zmiennego znajdują się w **pkt. V.2.4. Statutu.**”

4. **W Rozdziale III Część B punkty od 5.4.4. do 5.4.5. dotyczące Subfunduszu Pekao Strategii Globalnej – Stabilnego Wzrostu** otrzymują nowe następujące brzmienie:

„5.4.4. **Informacja o opłacie zmiennej, będącej częścią wynagrodzenia za zarządzanie, której wysokość jest uzależniona od wyników Funduszu, prezentowana w ujęciu procentowym w stosunku do średniej Wartości Aktywów Netto Funduszu**

5.4.4.1. **Od 19 grudnia 2024 r.** Towarzystwo może naliczać i pobierać opłatę zmienną za zarządzanie, której wysokość uzależniona jest od wyników Subfunduszu („Wynagrodzenie Zmienne”), zgodnie z modelem **High Water - Mark**. Model ten zakłada możliwość pobierania Wynagrodzenia Zmiennego jako procent od wzrostu wartości Jednostki Uczestnictwa Subfunduszu w każdym Dniu Wyceny ponad maksymalną wartość Jednostki Uczestnictwa w okresie odniesienia równym całej historii działalności Subfunduszu (dla Jednostek Uczestnictwa danej kategorii). Wynagrodzenie Zmienne nie jest pobierane od aktywów przypisanych do Jednostek Uczestnictwa kategorii **P**.

5.4.4.2. **Maksymalna stawka Wynagrodzenia Zmiennego wynosi 20%.**

5.4.4.3. Szczegółowe zasady obliczania i pobierania Wynagrodzenia Zmiennego znajdują się w **pkt. V.1.4. Statutu.**

5.4.4.4. Przykład obrazujący zastosowanie ww. modelu kalkulacji Wynagrodzenia Zmiennego przedstawiono w **pkt. 13 Rozdziału VI Prospektu.**

5.4.4.5. Wynagrodzenie Zmienne nie jest powiązane ani uzależnione od Wartości Aktywów Netto Subfunduszu.

5.4.4.6. W poprzednich latach Statut nie przewidywał możliwości pobierania Wynagrodzenia Zmiennego w Subfunduszu. Tym samym w okresie **01.01.2024 - 18.12.2024** nie była pobierana opłata zmienna, której wysokość byłaby uzależniona od wyników Subfunduszu.

#### 5.4.5. Maksymalna wysokość wynagrodzenia za zarządzanie Funduszem

5.4.5.1. Wynagrodzenie za zarządzanie Subfunduszem ustalane jest w dwóch częściach:

- 1) Wynagrodzenie Stałe – uzależnione od Wartości Aktywów Netto Subfunduszu,
- 2) Wynagrodzenie Zmienne – uzależnione od wyników Subfunduszu.

5.4.5.2. Maksymalna stawka Wynagrodzenia Stałego wynosi:

a)	dla Jednostek Uczestnictwa kategorii <b>A</b>	<b>2,00%</b>
b)	dla Jednostek Uczestnictwa kategorii <b>B</b>	<b>2,00%</b>
c)	dla Jednostek Uczestnictwa kategorii <b>E</b>	<b>2,00%</b>
d)	dla Jednostek Uczestnictwa kategorii <b>F</b>	<b>1,95%</b>
e)	dla Jednostek Uczestnictwa kategorii <b>I</b>	<b>2,00%</b>
f)	dla Jednostek Uczestnictwa kategorii <b>J</b>	<b>2,00%</b>
g)	dla Jednostek Uczestnictwa kategorii <b>K</b>	<b>2,00%</b>
h)	dla Jednostek Uczestnictwa kategorii <b>L</b>	<b>2,00%</b>
i)	dla Jednostek Uczestnictwa kategorii <b>P</b>	<b>0,60%</b>

w skali roku.

Towarzystwo może naliczać i pobierać Wynagrodzenie Stałe według stawek niższych niż określone powyżej.

5.4.5.3. Maksymalna stawka Wynagrodzenia Zmiennego wynosi **20%** w odniesieniu do wszystkich kategorii Jednostek Uczestnictwa Subfunduszu, poza Jednostkami Uczestnictwa kategorii **P**, liczone od wzrostu wartości Jednostki Uczestnictwa Subfunduszu dla określonej kategorii Jednostek Uczestnictwa w Dniu Wyceny, ponad maksymalną wartość Jednostki Uczestnictwa Subfunduszu dla określonej kategorii Jednostek Uczestnictwa. Towarzystwo może naliczać i pobierać Wynagrodzenie Zmienne (odpowiednio określając kategorię Jednostek Uczestnictwa) według stawek niższych niż określone w niniejszym punkcie, w tym zaniechać pobierania tego Wynagrodzenia Zmiennego.

Szczegółowe zasady naliczania i pobierania Wynagrodzenia Zmiennego znajdują się w **pkt. V.1.4. Statutu.**"

5. **W Rozdziale VI pkt 13.** otrzymuje nowe następujące brzmienie:

#### „13. Informacje o sposobie naliczania i pobierania wynagrodzenia zmiennego dla określonych Subfunduszy

W subfunduszach:

- **Pekao Strategii Globalnej – Stabilnego Wzrostu,**
- **Pekao Strategii Globalnej,**
- **Pekao Strategii Globalnej – dynamiczny** oraz
- **Pekao Kompas**

(„Subfundusze”) istnieje możliwość naliczania i pobierania Wynagrodzenia Zmiennego w oparciu o model bazujący na **High Water-Mark** („HWM”).

Wynagrodzenie Zmienne nie jest pobierane od aktywów przypisanych do Jednostek Uczestnictwa kategorii **P** wszystkich wyżej wymienionych Subfunduszy.

Stosowany model HWM jest zgodny z *Wytycznymi ESMA dotyczącymi opłat za wyniki UCITS i niektórych rodzajach AFI z 5 listopada 2020 roku* oraz *Standardem Izby Zarządzających Funduszami i Aktywami w zakresie pobierania opłat za wyniki (success fee), który został opublikowany w dniu 29 lipca 2021 roku.*

Opłata za wyniki stanowi codziennie wyliczaną część wzrostu Wartości Aktywów Netto określonego Subfunduszu, odpowiednio odrębnie dla danej kategorii Jednostek Uczestnictwa (określoną stawką Wynagrodzenia Zmiennego), wynikającego ze wzrostu Wartości Aktywów Netto przypadających na Jednostki Uczestnictwa Subfunduszu danej kategorii ponad historyczne maksimum takiej wartości.

Maksymalna (określona w Statucie) stawka Wynagrodzenia Zmiennego wynosi **20%** w odniesieniu do wszystkich kategorii Jednostek Uczestnictwa subfunduszy:

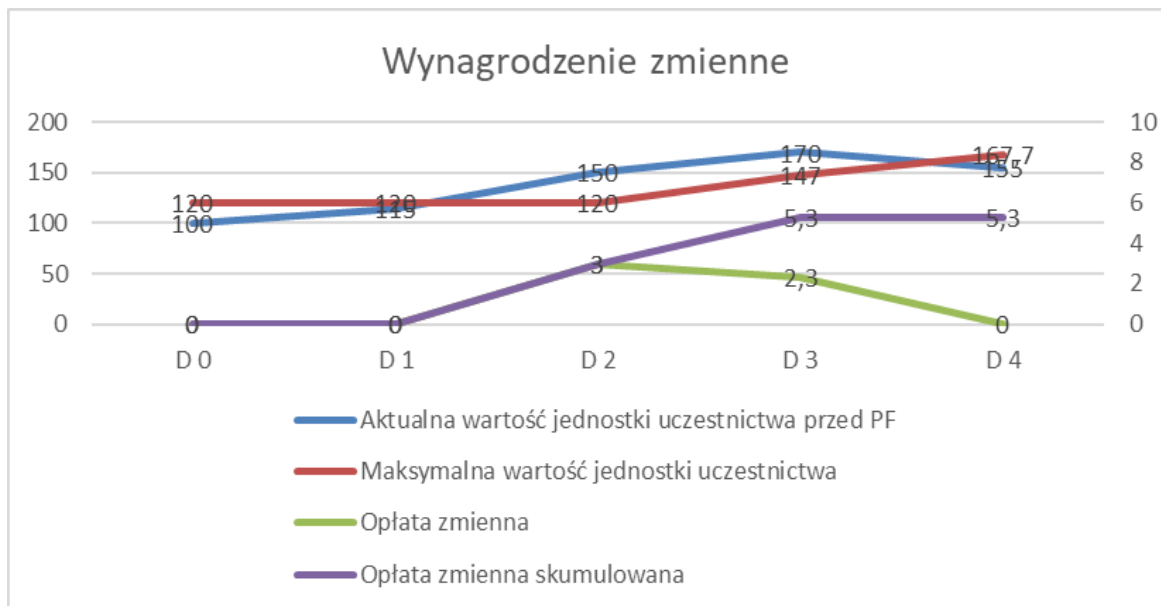
- **Pekao Strategii Globalnej – Stabilnego Wzrostu,**
- **Pekao Strategii Globalnej** oraz
- **Pekao Strategii Globalnej – dynamiczny.**

Dla subfunduszu **Pekao Kompas** maksymalna stawka Wynagrodzenia Zmiennego wynosi **10%** w odniesieniu do wszystkich kategorii Jednostek Uczestnictwa tego subfunduszu.

Wynagrodzenie Zmienne w modelu HWM jest rozliczane co miesiąc. W przypadku, gdy Wartość Aktywów Netto przypadająca na Jednostki Uczestnictwa Subfunduszu danej kategorii jest niższa niż taka wcześniejsza wartość maksymalna, Wynagrodzenie Zmienne nie jest naliczane ani nie ulega zmianie wartość wcześniejszego naliczenia tego Wynagrodzenia Zmiennego.

Przedstawione zasady kalkulacji Wynagrodzenia Zmiennego mają charakter uproszczony i nie należy ich traktować jako wierne odzwierciedlenie wartości Wynagrodzenia Zmiennego, które byłoby pobrane przez którykolwiek z ww. Subfunduszy. Szczegółowe zasady obliczania (w tym algorytm oraz stawka) i pobierania Wynagrodzenia Zmiennego znajdują się w Statucie.

Poniżej przedstawiono przykłady obrazujące obowiązujący model kalkulacji Wynagrodzenia Zmiennego, który ma zastosowanie dla ww. Subfunduszy.



#### Dzień Wyceny D1:

Wartość Jednostki Uczestnictwa (danej kategorii) na koniec Dnia Wyceny D1, po naliczeniu Wynagrodzenia Stałego i ustaleniu wszystkich wartości wpływających na Wartość Aktywów Netto i Wartość Aktywów Netto przypadającą na Jednostkę Uczestnictwa, a przed naliczeniem Wynagrodzenia Zmiennego, wzrasta z wyjściowej wartości 100 (na koniec Dnia Wyceny D0) do wartości 115, ale nie przekracza uzyskanej w przeszłości najwyższej Wartości Aktywów Netto na Jednostkę Uczestnictwa (dla danej kategorii Jednostki Uczestnictwa) w okresie od pierwszego Dnia Wyceny do Dnia Wyceny D0 (równiej 120). W tym Dniu Wyceny nie jest naliczane Wynagrodzenie Zmienne.

#### Dzień Wyceny D2:

Wartość Jednostki Uczestnictwa (danej kategorii) na koniec Dnia Wyceny D2, po naliczeniu Wynagrodzenia Stałego, a przed naliczeniem Wynagrodzenia Zmiennego, wzrasta do wartości 150 i tym samym przekracza najwyższą Wartość Aktywów Netto na Jednostkę Uczestnictwa uzyskaną w przeszłości (120). W tym Dniu Wyceny Wynagrodzenie Zmienne jest naliczane wg wzoru wskazanego w zapisach dotyczących danego Subfunduszu i wynosi  $10\% \text{ [stawka]} * (150 - 120)$  [wzrost wartości Jednostki Uczestnictwa względem wcześniejszego maksimum] \* liczba Jednostek Uczestnictwa. Wartość opłaty zmiennej na każdą Jednostkę Uczestnictwa to  $10\% * (150 - 120) = 3$ .

Skutkuje to wyceną Jednostki Uczestnictwa na poziomie 147 i jednocześnie ustalona jest nowa najwyższa Wartość Aktywów Netto na Jednostkę Uczestnictwa na poziomie 147, która obowiązuje od kolejnego Dnia Wyceny.

#### Dzień Wyceny D3:

Wartość Jednostki Uczestnictwa (danej kategorii) na koniec Dnia Wyceny D3, po naliczeniu Wynagrodzenia Stałego, a przed naliczeniem Wynagrodzenia Zmiennego, wzrasta do wartości 170, a więc powyżej wartości maksymalnej obowiązującej

do końca Dnia Wyceny D2 oraz powyżej nowej najwyższej wartości Aktywów Netto na Jednostkę Uczestnictwa ustalonej na koniec Dnia Wyceny D2 i obowiązującej do końca Dnia Wyceny D3. W tym Dniu wyceny Wynagrodzenie Zmienne jest naliczane wg wzoru wskazanego w zapisach dotyczących danego Subfunduszu i wynosi  $10\% \text{ [stawka]} * (170 - 147)$  [wzrost wartości Jednostki Uczestnictwa względem wcześniejszego maksimum] \* liczba Jednostek Uczestnictwa. Wartość opłaty zmiennej na każdą Jednostkę Uczestnictwa to  $10\% * (170 - 147) = 2,3$ .

Skutkuje to wyceną Jednostki Uczestnictwa na poziomie 167,7 i jednocześnie ustalona jest nowa najwyższa Wartość Aktywów Netto na Jednostkę Uczestnictwa na poziomie 167,7, która obowiązuje od kolejnego Dnia Wyceny.

Na koniec tego Dnia Wyceny do rozliczenia (na koniec miesięcznego okresu rozliczeniowego) jest skumulowana wartość naliczonego na koniec Dnia Wyceny D2 oraz D3 Wynagrodzenia Zmiennego.

#### Dzień Wyceny D4:

Wartość Jednostki Uczestnictwa (danej kategorii) na koniec Dnia Wyceny D4, po naliczeniu Wynagrodzenia Stałego, a przed naliczeniem Wynagrodzenia Zmiennego, spada do wartości 155, a więc poniżej nowej najwyższej Wartości Aktywów Netto

na Jednostkę Uczestnictwa (167,7 osiągniętej na koniec Dnia Wyceny D3, chociaż powyżej wartości maksymalnej obowiązującej do końca Dnia Wyceny D3). W tym Dniu Wyceny nie jest naliczane Wynagrodzenie Zmienne. Do wypłaty Towarzystwu i rozliczenia pozostaje jednak skumulowana wartość Wynagrodzenia Zmiennego naliczonego na koniec Dnia Wyceny D2 i D3.

Wynagrodzenie Zmienne w modelu HWM nie jest naliczane w sytuacji spadku Wartości Aktywów Netto na Jednostkę Uczestnictwa.

Skumulowana wartość naliczonego Wynagrodzenia Zmiennego za każdy Dzień Wyceny, w którym wartość Jednostki Uczestnictwa przekroczyła najwyższą Wartość Aktywów Netto na Jednostkę Uczestnictwa uzyskaną w przeszłości (sytuacja analogiczna do sytuacji z Dnia Wyceny D2) rozliczana jest za każdy miesiąc.”

**6. W Rozdziale VII pkt 2. w treści statutu Pekao Strategie Funduszowe Specjalistycznego Funduszu Inwestycyjnego Otwartego dokonuje się następujących zmian:**

**1) W Rozdziale V pkt. V.1. – V.3. otrzymują nowe następujące brzmienie:**

**„V.1. [Zasady ponoszenia kosztów przez Subfundusz Pekao Strategii Globalnej – Stabilnego Wzrostu (w niniejszym punkcie zwany „Subfunduszem”)]**

V.1.1. Aktywa Subfunduszu przypadające na Jednostki Uczestnictwa wszystkich kategorii, z wyłączeniem Jednostek Uczestnictwa kategorii P, obciążają następujące koszty:

1. wynagrodzenie stałe Towarzystwa za zarządzanie Subfunduszem - uzależnione od Wartości Aktywów Netto Subfunduszu, zwane dalej Wynagrodzeniem Stałym, pobierane zgodnie z zasadami określonymi w pkt. V.1.3.;
2. wynagrodzenie zmienne Towarzystwa za zarządzanie Subfunduszem – uzależnione od wyników zarządzania Subfunduszem, zwane dalej Wynagrodzeniem Zmiennym, pobierane zgodnie z zasadami określonymi w pkt. V.1.4.,
3. koszty nielimitowane, do których należą:
  - 1) koszty obsługi transakcji na Aktywach Subfunduszu (w tym opłaty), opłaty za wykonywanie czynności i usług bankowych w związku z Aktywami Subfunduszu bądź zobowiązaniami Subfunduszu:
    - a) opłaty i prowizje maklerskie,
    - b) opłaty i prowizje bankowe, z zastrzeżeniem pkt. V.1.1.4.1., w tym wobec Depozytariusza (m.in. opłaty ponoszone na rzecz Depozytariusza w związku z rozliczaniem transakcji na instrumentach finansowych),
    - c) prowizje i opłaty na rzecz instytucji depozytowych oraz rozliczeniowych a także prowadzących wymagane prawem repozytoria, w tym opłaty transakcyjne (np. wobec KDPW, Clearstream Banking, banków), w tym płatne za pośrednictwem Depozytariusza,
    - d) koszty obsługi i odsetek od kredytów i pożyczek zaciągniętych przez Fundusz na rzecz Subfunduszu,
    - e) opłaty i prowizje z tytułu korzystania z wielostronnych platform obrotu (MTF) oraz ze zorganizowanych platform obrotu (OTF) – w zakresie transakcji przeprowadzanych na rzecz Subfunduszu;
  - 2) podatki i opłaty oraz inne koszty wynikające z przepisów prawa lub regulacji wewnętrznych sądów, związane z Subfunduszem:
    - a) opłaty sądowe i notarialne,
    - b) opłaty za decyzje i zezwolenia odpowiednich organów lub urzędów, w tym w szczególności Komisji,
    - c) podatki;
4. koszty limitowane, do których należą:
  - 1) koszty Depozytariusza (z tytułu prowadzenia rejestru i przechowywania aktywów Funduszu oraz weryfikacji wartości Aktywów Netto Funduszu i poszczególnych Subfunduszy), do wysokości nieprzekraczającej **0,10%** średniej Wartości Aktywów Netto Subfunduszu w danym roku bilansowym,
  - 2) koszty firmy audytorskiej wybranej do badania sprawozdań finansowych Funduszu z tytułu wykonania wymaganych przez prawo usług, w tym prac związanych ze sprawozdaniami finansowymi Funduszu (rocznymi i półrocznymi), z tytułu prac nad sporządzeniem oświadczenia o zgodności metod i zasad wyceny Aktywów Funduszu opisanych w prospekcie informacyjnym z przepisami dotyczącymi rachunkowości funduszy inwestycyjnych, a także o zgodności i kompletności tych zasad z przyjętą przez Fundusz polityką inwestycyjną, a w przypadku zmiany metod lub zasad wyceny Aktywów Funduszu, w tym wynikających ze zmiany przyjętej przez Fundusz polityki inwestycyjnej, także odpowiednie oświadczenie w odniesieniu do wprowadzanych zmian oraz wszelkie informacje niezbędne do oceny ryzyka inwestycyjnego, do wysokości nieprzekraczającej **0,04%** średniej Wartości Aktywów Netto Subfunduszu w danym roku bilansowym,
  - 3) koszty Agenta Transferowego związane z prowadzeniem rejestru Uczestników Funduszu (i odpowiednich subrejestrów) do wysokości nieprzekraczającej **0,25%** średniej Wartości Aktywów Netto Subfunduszu w danym roku bilansowym,
  - 4) koszt wykorzystywania oprogramowania na potrzeby prowadzenia ksiąg Funduszu/Subfunduszu, systemów dla potrzeb obowiązkowego raportowania, w tym koszty opłat licencyjnych oraz koszty utrzymania i dostosowania systemów informatycznych, a także koszty związane z administrowaniem Funduszem i Subfunduszem, obejmujące w szczególności koszty prowadzenia ksiąg rachunkowych, wyceny aktywów, w

tym opracowywania modeli wyceny, sporządzania sprawozdań finansowych, do wysokości nieprzekraczającej **0,03%** średniej Wartości Aktywów Netto Subfunduszu w danym roku bilansowym,

- 5) koszty związane z obsługą Uczestników Funduszu:
  - a) koszty dostarczania Uczestnikom korespondencji, dokumentów – w zakresie ustalonym zgodnie z przepisami prawa i Statutem,
  - b) koszty przekazów pieniężnych do Uczestników, do wysokości nieprzekraczającej **0,02%** średniej Wartości Aktywów Netto Subfunduszu w danym roku bilansowym,
- 6) koszty obsługi prawnej (w tym pomocy prawnej i doradztwa podatkowego), niezwiązane z działalnością inwestycyjną Funduszu dokonywaną na rzecz Subfunduszu, do wysokości nieprzekraczającej **0,10%** średniej Wartości Aktywów Netto Subfunduszu w danym roku bilansowym,
- 7) koszty udostępnienia i stosowania przez Fundusz indeksów oraz stawek referencyjnych (np. na podstawie licencji), przy czym płatności z tytułu odpowiedniej umowy obciążać będą pro rata Subfundusze, w których te indeksy oraz stawki są wykorzystywane do prezentacji wzorca służącego do oceny efektywności inwestycji w Jednostki Uczestnictwa Subfunduszu (benchmarku), do wysokości nieprzekraczającej **75 000 zł** w danym roku bilansowym,
- 8) koszty postępowania przed sądem powszechnym, sądem polubownym, sądem administracyjnym oraz cywilnego postępowania egzekucyjnego, związane z działalnością inwestycyjną Funduszu dokonywaną na rzecz Subfunduszu, do wysokości nieprzekraczającej **0,05%** średniej Wartości Aktywów Netto Subfunduszu w danym roku bilansowym,
- 9) koszty druku i publikacji materiałów informacyjnych, ogłoszeń – w zakresie wynikającym z przepisów prawa lub zapisów w Statucie oraz koszty tłumaczenia dokumentów Funduszu lub Subfunduszu, w tym tłumaczeń przysięgłych, do wysokości nieprzekraczającej **0,02%** średniej Wartości Aktywów Netto Subfunduszu w danym roku bilansowym,
- 10) koszty likwidacji Subfunduszu, w tym wynagrodzenie likwidatora, zgodnie z zasadami określonymi w pkt. V.1.8. i w pkt. V.1.9.

V.1.2. Aktywa Subfunduszu przypadające na Jednostki Uczestnictwa kategorii **P** obciążają następujące koszty:

1. wynagrodzenie stałe Towarzystwa za zarządzanie Subfunduszem - uzależnione od Wartości Aktywów Netto Subfunduszu w części przypisanej do Jednostek Uczestnictwa kategorii **P**, zwane dalej Wynagrodzeniem Stałym, pobierane zgodnie z zasadami określonymi w pkt. V.1.3.;
2. poza Wynagrodzeniem Stałym, o którym mowa w pkt. V.1.2.1. Fundusz pokrywa z Aktywów Subfunduszu następujące koszty Funduszu związane z działalnością Subfunduszu:
  - 1) prowizje i opłaty na rzecz firm inwestycyjnych lub banków, z których Fundusz korzysta, zawierając transakcje w ramach lokowania Aktywów Subfunduszu,
  - 2) prowizje i opłaty związane z umowami i transakcjami Funduszu, zawieranymi w ramach lokowania Aktywów Subfunduszu,
  - 3) prowizje i opłaty związane z przechowywaniem Aktywów Subfunduszu,
  - 4) prowizje i opłaty na rzecz instytucji depozytowych i rozliczeniowych, z których usług Fundusz korzysta w ramach lokowania Aktywów Subfunduszu,
  - 5) wynagrodzenie Depozytariusza,
  - 6) związane z prowadzeniem Subrejestracji Uczestników Subfunduszu,
  - 7) podatki i opłaty, wymagane w związku z działalnością Funduszu, w tym opłaty za zezwolenia, jeżeli obowiązek ich poniesienia wynika z przepisów prawa,
  - 8) ogłoszeń wymaganych w związku z działalnością Funduszu w zakresie dotyczącym Subfunduszu zgodnie z postanowieniami Statutu Funduszu lub przepisami prawa,
  - 9) druku i publikacji materiałów informacyjnych Funduszu wymaganych przepisami prawa w zakresie dotyczącym Subfunduszu,
  - 10) likwidacji Funduszu lub Subfunduszu,
  - 11) wynagrodzenie likwidatora Subfunduszu.
3. Koszty, o których mowa w pkt. V.1.2.2.5. i V.1.2.2.6., będą pokrywane z Aktywów Subfunduszu przypadających na Jednostki Uczestnictwa kategorii **P** do wysokości:
  - 1) **0,5%** średniej Wartości Aktywów Netto Subfunduszu przypadających na Jednostki Uczestnictwa kategorii **P** w danym roku kalendarzowym - gdy Wartość Aktywów Netto Subfunduszu przypadających na Jednostki Uczestnictwa kategorii **P** nie jest wyższa niż **10 000 000 zł**;
  - 2) sumy kwoty **50 000 zł** i **0,05%** średniej Wartości Aktywów Netto Subfunduszu przypadających na Jednostki Uczestnictwa kategorii **P** ponad kwotę **10 000 000 zł** - gdy Wartość Aktywów Netto Subfunduszu przypadających na Jednostki Uczestnictwa kategorii **P** jest wyższa niż **10 000 000 zł**.
4. Koszty, o których mowa w pkt. V.1.2.2.11., mogą być pokrywane z Aktywów Subfunduszu przypadających na Jednostki Uczestnictwa kategorii **P** w wysokości nie wyższej niż **0,5%** Wartości Aktywów Netto Subfunduszu przypadających na Jednostki Uczestnictwa kategorii **P** w skali roku.
5. Koszty, o których mowa w pkt. V.1.2.2.1. - V.1.2.2.6. i V.1.2.2.8. - V.1.2.2.10., nie mogą odbiegać od przyjętych w obrocie zwykłych kosztów wykonywania tego rodzaju usług.

V.1.3. **Wynagrodzenie Stałe** należne Towarzystwu z tytułu zarządzania Subfunduszem jest kalkulowane i wypłacane w następujący sposób:

- 1) Wynagrodzenie Stałe naliczane jest na każdy dzień, w wysokości określonej procentowo w skali roku, liczonej od Wartości Aktywów Netto Subfunduszu reprezentujących każdą kategorię Jednostek Uczestnictwa odrębnie, z ostatniego Dnia Wyceny;
- 2) naliczenie Wynagrodzenia Stałego na dany dzień następuje na podstawie Wartości Aktywów Netto Subfunduszu z Dnia Wyceny bezpośrednio poprzedzającego Dzień Wyceny, na który naliczane jest Wynagrodzenie Stałe;
- 3) Wynagrodzenie Stałe rozliczane jest za każdy miesiąc i przekazywane ze środków Subfunduszu nie później niż piętnastego dnia miesiąca następującego po miesiącu, za który przysługuje;
- 4) Maksymalne stawki Wynagrodzenia Stałego, przypisane do Jednostek Uczestnictwa Subfunduszu poszczególnych kategorii wynoszą:

a)	dla Jednostek Uczestnictwa kategorii <b>A</b>	<b>2,00 %</b>
b)	dla Jednostek Uczestnictwa kategorii <b>B</b>	<b>2,00 %</b>
c)	dla Jednostek Uczestnictwa kategorii <b>E</b>	<b>2,00 %</b>
d)	dla Jednostek Uczestnictwa kategorii <b>F</b>	<b>1,95 %</b>
e)	dla Jednostek Uczestnictwa kategorii <b>I</b>	<b>2,00 %</b>
f)	dla Jednostek Uczestnictwa kategorii <b>J</b>	<b>2,00 %</b>
g)	dla Jednostek Uczestnictwa kategorii <b>K</b>	<b>2,00 %</b>
h)	dla Jednostek Uczestnictwa kategorii <b>L</b>	<b>2,00 %</b>
i)	dla Jednostek Uczestnictwa kategorii <b>P</b>	<b>0,60 %</b>

- 5) Towarzystwo może naliczać i pobierać Wynagrodzenie Stałe według stawek niższych niż określone w pkt. 4), w tym zaniechać pobierania tego Wynagrodzenia Stałego.

V.1.4. **Wynagrodzenie Zmienne** naliczane jest w każdym Dniu Wyceny zgodnie z modelem High Water - Mark, opartym o następujące zasady:

- V.1.4.1. Wynagrodzenie Zmienne ustalane jest od wzrostu wartości Jednostki Uczestnictwa Subfunduszu dla określonej kategorii Jednostek Uczestnictwa w Dniu Wyceny ponad maksymalną wartość Jednostki Uczestnictwa Subfunduszu dla określonej kategorii Jednostek Uczestnictwa, według określonej stawki Wynagrodzenia Zmiennego;
- V.1.4.2. warunkiem koniecznym do naliczenia Wynagrodzenia Zmiennego jest osiągnięcie nowej maksymalnej Wartości Aktywów Netto na Jednostkę Uczestnictwa danej kategorii;
- V.1.4.3. maksymalna stawka Wynagrodzenia Zmiennego wynosi **20%** w odniesieniu do wszystkich kategorii Jednostek Uczestnictwa Subfunduszu poza Jednostkami Uczestnictwa kategorii **P**, dla których Wynagrodzenie Zmienne nie jest naliczane;
- V.1.4.4. Wynagrodzenie Zmienne wyliczane jest wg następującego wzoru:

$$\mathbf{WYNz_d = \max \{0; SWZ \cdot WNJU \cdot LJU_d\}}$$

gdzie:

- WYNz<sub>d</sub> wartość Wynagrodzenia Zmiennego w Dniu Wyceny d w odniesieniu do danej kategorii Jednostek Uczestnictwa,
- max oznacza większą z wartości: 0 lub SWZ • WNJU • LJU<sub>d</sub>,
- SWZ stawka Wynagrodzenia Zmiennego mająca zastosowanie w Dniu Wyceny d w odniesieniu do danej kategorii Jednostek Uczestnictwa,
- LJU<sub>d</sub> liczba Jednostek Uczestnictwa w Subfunduszu z Dnia Wyceny d zapisanych w Rejestrze Uczestników w Dniu Wyceny d (bez transakcji w tym dniu),
- WNJU wzrost nominalny wartości Jednostki Uczestnictwa (dla danej kategorii Jednostek Uczestnictwa) w stosunku do maksymalnej wartości Jednostki Uczestnictwa (dla danej kategorii Jednostek Uczestnictwa) liczony zgodnie z poniższym wzorem:

$$\mathbf{WNJU = WANJU_d - WANJU_{max,d-1}}$$

gdzie:

- WANJU<sub>d</sub> Wartość Aktywów Netto Subfunduszu na Jednostkę Uczestnictwa (dla danej kategorii Jednostek Uczestnictwa) w Dniu Wyceny d po naliczeniu Wynagrodzenia Stałego a przed naliczeniem Wynagrodzenia Zmiennego,
- WANJU<sub>max,d-1</sub> najwyższa Wartość Aktywów Netto na Jednostkę Uczestnictwa (dla danej kategorii Jednostek Uczestnictwa) w okresie od pierwszego Dnia Wyceny do Dnia Wyceny poprzedzającego Dzień Wyceny d;

- V.1.4.5. Na potrzeby wyliczenia wartości Wynagrodzenia Zmiennego, w tym najwyższej wcześniejszej Wartości Aktywów Netto na Jednostkę Uczestnictwa, wykorzystywane są Wartości Aktywów Netto na Jednostkę Uczestnictwa z dokładnością co najmniej do ośmiu miejsc po znaku dziesiętnym (dla danej kategorii Jednostek Uczestnictwa);
- V.1.4.6. W każdym Dniu Wyceny, w którym wartość Jednostki Uczestnictwa (danej kategorii) przekracza wcześniejszą najwyższą Wartość Aktywów Netto na Jednostkę Uczestnictwa, ustalana jest wartość dziennego wpisu rezerwy na Wynagrodzenie Zmienne;
- V.1.4.7. W Dniu Wyceny, gdy Wartość Aktywów Netto Subfunduszu na Jednostkę Uczestnictwa (dla danej kategorii Jednostek Uczestnictwa) jest niższa niż wcześniejsza najwyższa Wartość Aktywów Netto na Jednostkę

- Uczestnictwa, Wynagrodzenie Zmienne nie jest naliczane ani nie ulega zmianie wartość wcześniejszego naliczenia Wynagrodzenia Zmiennego;
- V.1.4.8. Wynagrodzenie Zmienne rozliczane jest z Towarzystwem co miesiąc, po zakończeniu tego miesiąca w wysokości równej sumie rezerw utworzonych w każdym Dniu Wyceny danego miesiąca i przekazywane ze środków Subfunduszu nie później niż piętnastego dnia miesiąca następującego po miesiącu, za który przysługuje;
- V.1.4.9. Towarzystwo może naliczać i pobierać Wynagrodzenie Zmienne według stawek niższych niż określone w pkt. V.1.4.3., w tym zaniechać pobierania tego Wynagrodzenia Zmiennego.
- V.1.5. Fundusz obciąża Subfundusz kosztami związanymi z działalnością na rzecz Subfunduszu, przy czym zobowiązania związane z Subfunduszem obciążają tylko Subfundusz, zgodnie z następującymi zasadami:
- V.1.5.1. Jeżeli obowiązek pokrycia kosztów obciąża kilka subfunduszy łącznie i nie jest możliwe ustalenie części, która obciąża Subfundusz, partycypację Subfunduszu w tych kosztach oblicza się na podstawie stosunku Wartości Aktywów Netto Subfunduszu do sumy wartości Aktywów Netto wszystkich subfunduszy, na których ciąży obowiązek pokrycia tych kosztów, chyba że w Statucie wskazany jest inny sposób partycypacji;
- V.1.5.2. Zobowiązania, które dotyczą całego Funduszu – bez wskazania obciążenia kosztami Subfunduszu - obciążają Subfundusz proporcjonalnie do udziału Wartości Aktywów Netto Subfunduszu w Wartości Aktywów Netto Funduszu;
- V.1.5.3. W przypadku zawarcia przez Fundusz umowy dotyczącej nabycia lub zbycia składników lokat więcej niż jednego subfunduszu wydzielonego w Funduszu, koszty takiej transakcji obciążają Subfundusz proporcjonalnie do udziału wartości nabytych lub zbytych na rzecz Subfunduszu składników lokat w wartości składników lokat nabytych lub zbytych w ramach tej transakcji ogółem.
- V.1.6. W przypadku, gdy w Subfunduszu zbywane są Jednostki Uczestnictwa różnych kategorii, dla których obowiązują różne stawki wynagrodzenia za zarządzanie, koszty wynagrodzenia za zarządzanie wyliczone na podstawie Wartości Aktywów Netto, przypisane do danej kategorii Jednostek Uczestnictwa, obciążają Subfundusz, jednakże dla potrzeb ustalenia Wartości Aktywów Netto przypadającej na Jednostkę Uczestnictwa w podziale na kategorie są one alokowane rachunkowo wyłącznie do Jednostek Uczestnictwa kategorii, której dotyczą. Powyższą zasadę stosuje się odpowiednio w przypadku innych kosztów związanych wyłącznie z Jednostkami Uczestnictwa danej kategorii.
- V.1.7. W księgach Subfunduszu codziennie tworzona jest rezerwa na koszty Subfunduszu wskazane w powyższych punktach z wyłączeniem kosztów likwidacji Subfunduszu lub Funduszu. Rezerwa tworzona jest w wysokości uzasadnionej i ma na celu zapewnienie współmierności kosztów do okresu, którego faktycznie dotyczą. Rozliczenie rezerw następuje z dołu w okresach miesięcznych, kwartalnych lub odpowiednio do okresów rozliczeniowych kosztów.
- V.1.8. W przypadku likwidacji Subfunduszu, niezwiązanej z likwidacją Funduszu, wynagrodzenie likwidatora określone zostanie na **75 000 zł** netto powiększone o należny podatek od towarów i usług wg obowiązującej stawki na dzień rozpoczęcia likwidacji, nie więcej jednak niż **5 %** Wartości Aktywów Netto Subfunduszu przypadających na Jednostki Uczestnictwa wszystkich kategorii poza Jednostkami Uczestnictwa kategorii P na dzień rozpoczęcia likwidacji. W przypadku likwidacji Subfunduszu, niezwiązanej z likwidacją Funduszu, wynagrodzenie likwidatora w odniesieniu do Jednostek Uczestnictwa kategorii P ustalone zostanie zgodnie z zasadami określonymi w pkt. V.1.2.4.
- V.1.9. W przypadku likwidacji Funduszu wynagrodzenie likwidatora określone zostanie na **75 000 zł** netto powiększone o należny podatek od towarów i usług wg obowiązującej stawki na dzień rozpoczęcia likwidacji wobec każdego likwidowanego Subfunduszu, nie więcej jednak niż **5 %** Wartości Aktywów Netto przypadających na Jednostki Uczestnictwa wszystkich kategorii poza Jednostkami Uczestnictwa kategorii P na dzień rozpoczęcia likwidacji a w odniesieniu do Jednostek Uczestnictwa **kategorii P** wynagrodzenie likwidatora ustalone zostanie zgodnie z zasadami określonymi w pkt. V.1.2.4.
- V.1.10. Koszty związane z działalnością Funduszu niewymienione w powyższych punktach, w tym: opłaty za uzyskiwanie przez Towarzystwo informacji rynkowych oraz informacji o instrumentach finansowych, określone w umowach zawartych przez Fundusz lub Towarzystwo oraz opłaty karne, pokrywane są przez Towarzystwo.
- V.1.11. Towarzystwo może podjąć decyzję o wzięciu na siebie i pokrywaniu części lub całości określonych opłat i prowizji ze środków Towarzystwa.
- V.1.12. Fundusz, ani żaden z subfunduszy wydzielonych w Funduszu nie jest obciążany świadczeniem dodatkowym, o którym mowa w pkt VIII.2.22. Zasady naliczania i wypłaty świadczenia dodatkowego zaprezentowano w Prospekcie Informacyjnym.
- V.2. [Zasady ponoszenia kosztów przez Subfundusz Pekao Strategii Globalnej (w niniejszym artykule zwany „Subfunduszem”)]**
- V.2.1. Aktywa Subfunduszu przypadające na Jednostki Uczestnictwa wszystkich kategorii, z wyłączeniem Jednostek Uczestnictwa kategorii P, obciążają następujące koszty:
- V.2.1.1. wynagrodzenie stałe Towarzystwa za zarządzanie Subfunduszem - uzależnione od Wartości Aktywów Netto Subfunduszu, zwane dalej Wynagrodzeniem Stałym, pobierane zgodnie z zasadami określonymi w pkt. V.2.3.;
- V.2.1.2. wynagrodzenie zmienne Towarzystwa za zarządzanie Subfunduszem – uzależnione od wyników zarządzania Subfunduszem, zwane dalej Wynagrodzeniem Zmiennym, pobierane zgodnie z zasadami określonymi w pkt. V.2.4.,
- V.2.1.3. koszty nielimitowane, do których należą:
- 1) koszty obsługi transakcji na Aktywach Subfunduszu (w tym opłaty), opłaty za wykonywanie czynności i usług bankowych w związku z Aktywami Subfunduszu bądź zobowiązaniami Subfunduszu:



- a) opłaty i prowizje maklerskie,
  - b) opłaty i prowizje bankowe, z zastrzeżeniem pkt. V.2.1.4.1., w tym wobec Depozytariusza (m.in. opłaty ponoszone na rzecz Depozytariusza w związku z rozliczaniem transakcji na instrumentach finansowych),
  - c) prowizje i opłaty na rzecz instytucji depozytowych oraz rozliczeniowych a także prowadzących wymagane prawem repozytoria, w tym opłaty transakcyjne (np. wobec KDPW, Clearstream Banking, banków), w tym płatne za pośrednictwem Depozytariusza,
  - d) koszty obsługi i odsetek od kredytów i pożyczek zaciągniętych przez Fundusz na rzecz Subfunduszu,
  - e) opłaty i prowizje z tytułu korzystania z wielostronnych platform obrotu (MTF) oraz ze zorganizowanych platform obrotu (OTF) – w zakresie transakcji przeprowadzanych na rzecz Subfunduszu;
- 2) podatki i opłaty oraz inne koszty wynikające z przepisów prawa lub regulacji wewnętrznych sądów, związane z Subfunduszem:
- a) opłaty sądowe i notarialne,
  - b) opłaty za decyzje i zezwolenia odpowiednich organów lub urzędów, w tym w szczególności Komisji,
  - c) podatki;

V.2.1.4. koszty limitowane, do których należą:

- 1) koszty Depozytariusza (z tytułu prowadzenia rejestru i przechowywania aktywów Funduszu oraz weryfikacji wartości Aktywów Netto Funduszu i poszczególnych Subfunduszy), do wysokości nieprzekraczającej **0,10%** średniej Wartości Aktywów Netto Subfunduszu w danym roku bilansowym,
- 2) koszty firmy audytorskiej wybranej do badania sprawozdań finansowych Funduszu z tytułu wykonania wymaganych przez prawo usług, w tym prac związanych ze sprawozdaniami finansowymi Funduszu (rocznymi i półrocznymi), z tytułu prac nad sporządzeniem oświadczenia o zgodności metod i zasad wyceny Aktywów Funduszu opisanych w prospekcie informacyjnym z przepisami dotyczącymi rachunkowości funduszy inwestycyjnych, a także o zgodności i kompletności tych zasad z przyjętą przez Fundusz polityką inwestycyjną, a w przypadku zmiany metod lub zasad wyceny Aktywów Funduszu, w tym wynikających ze zmiany przyjętej przez Fundusz polityki inwestycyjnej, także odpowiednie oświadczenie w odniesieniu do wprowadzanych zmian oraz wszelkie informacje niezbędne do oceny ryzyka inwestycyjnego, do wysokości nieprzekraczającej **0,04%** średniej Wartości Aktywów Netto Subfunduszu w danym roku bilansowym,
- 3) koszty Agenta Transferowego związane z prowadzeniem rejestru Uczestników Funduszu (i odpowiednich subrejestrów) do wysokości nieprzekraczającej **0,25%** średniej Wartości Aktywów Netto Subfunduszu w danym roku bilansowym,
- 4) koszt wykorzystywania oprogramowania na potrzeby prowadzenia ksiąg Funduszu/Subfunduszu, systemów dla potrzeb obowiązkowego raportowania, w tym koszty opłat licencyjnych oraz koszty utrzymania i dostosowania systemów informatycznych, a także koszty związane z administrowaniem Funduszem i Subfunduszem, obejmujące w szczególności koszty prowadzenia ksiąg rachunkowych, wyceny aktywów, w tym opracowywania modeli wyceny, sporządzania sprawozdań finansowych, do wysokości nieprzekraczającej **0,03%** średniej Wartości Aktywów Netto Subfunduszu w danym roku bilansowym,
- 5) koszty związane z obsługą Uczestników Funduszu:
  - a) koszty dostarczania Uczestnikom korespondencji, dokumentów – w zakresie ustalonym zgodnie z przepisami prawa i Statutem,
  - b) koszty przekazów pieniężnych do Uczestników, do wysokości nieprzekraczającej **0,02%** średniej Wartości Aktywów Netto Subfunduszu w danym roku bilansowym,
- 6) koszty obsługi prawnej (w tym pomocy prawnej i doradztwa podatkowego), niezwiązane z działalnością inwestycyjną Funduszu dokonywaną na rzecz Subfunduszu, do wysokości nieprzekraczającej **0,10%** średniej Wartości Aktywów Netto Subfunduszu w danym roku bilansowym,
- 7) koszty udostępnienia i stosowania przez Fundusz indeksów oraz stawek referencyjnych (np. na podstawie licencji), przy czym płatności z tytułu odpowiedniej umowy obciążać będą pro rata Subfundusze, w których te indeksy oraz stawki są wykorzystywane do prezentacji wzorca służącego do oceny efektywności inwestycji w Jednostki Uczestnictwa Subfunduszu (benchmarku), do wysokości nieprzekraczającej **75 000 zł** w danym roku bilansowym,
- 8) koszty postępowania przed sądem powszechnym, sądem polubownym, sądem administracyjnym oraz cywilnego postępowania egzekucyjnego, związane z działalnością inwestycyjną Funduszu dokonywaną na rzecz Subfunduszu, do wysokości nieprzekraczającej **0,05%** średniej Wartości Aktywów Netto Subfunduszu w danym roku bilansowym,
- 9) koszty druku i publikacji materiałów informacyjnych, ogłoszeń – w zakresie wynikającym z przepisów prawa lub zapisów w Statucie oraz koszty tłumaczenia dokumentów Funduszu lub Subfunduszu, w tym tłumaczeń przysięgłych, do wysokości nieprzekraczającej **0,02%** średniej Wartości Aktywów Netto Subfunduszu w danym roku bilansowym,
- 10) koszty likwidacji Subfunduszu, w tym wynagrodzenie likwidatora, zgodnie z zasadami określonymi w pkt. V.2.8. i w pkt. V.2.9.

V.2.2. Aktywa Subfunduszu przypadające na Jednostki Uczestnictwa kategorii **P** obciążają następujące koszty:

- V.2.2.1. wynagrodzenie stałe Towarzystwa za zarządzanie Subfunduszem - uzależnione od Wartości Aktywów Netto Subfunduszu w części przypisanej do Jednostek Uczestnictwa kategorii **P**, zwane dalej Wynagrodzeniem Stałym, pobierane zgodnie z zasadami określonymi w pkt. V.2.3.;

- V.2.2.2. poza Wynagrodzeniem Stałym, o którym mowa w pkt. V.2.2.1. Fundusz pokrywa z Aktywów Subfunduszu następujące koszty Funduszu związane z działalnością Subfunduszu:
- 1) prowizje i opłaty na rzecz firm inwestycyjnych lub banków, z których Fundusz korzysta, zawierając transakcje w ramach lokowania Aktywów Subfunduszu,
  - 2) prowizje i opłaty związane z umowami i transakcjami Funduszu, zawieranymi w ramach lokowania Aktywów Subfunduszu,
  - 3) prowizje i opłaty związane z przechowywaniem Aktywów Subfunduszu,
  - 4) prowizje i opłaty na rzecz instytucji depozytowych i rozliczeniowych, z których usług Fundusz korzysta w ramach lokowania Aktywów Subfunduszu,
  - 5) wynagrodzenie Depozytariusza,
  - 6) związane z prowadzeniem Subrejstru Uczestników Subfunduszu,
  - 7) podatki i opłaty, wymagane w związku z działalnością Funduszu, w tym opłaty za zezwolenia, jeżeli obowiązek ich poniesienia wynika z przepisów prawa,
  - 8) ogłoszeń wymaganych w związku z działalnością Funduszu w zakresie dotyczącym Subfunduszu zgodnie z postanowieniami Statutu Funduszu lub przepisami prawa,
  - 9) druku i publikacji materiałów informacyjnych Funduszu wymaganych przepisami prawa w zakresie dotyczącym Subfunduszu,
  - 10) likwidacji Funduszu lub Subfunduszu,
  - 11) wynagrodzenie likwidatora Subfunduszu.

V.2.2.3. Koszty, o których mowa w pkt. V.2.2.2.5. i V.2.2.2.6., będą pokrywane z Aktywów Subfunduszu przypadających na Jednostki Uczestnictwa kategorii P do wysokości:

- 1) **0,5%** średniej Wartości Aktywów Netto Subfunduszu przypadających na Jednostki Uczestnictwa kategorii P w danym roku kalendarzowym - gdy Wartość Aktywów Netto Subfunduszu przypadających na Jednostki Uczestnictwa kategorii P nie jest wyższa niż **10 000 000 zł**;
- 2) sumy kwoty **50 000 zł** i **0,05%** średniej Wartości Aktywów Netto Subfunduszu przypadających na Jednostki Uczestnictwa kategorii P ponad kwotę **10 000 000 zł** - gdy Wartość Aktywów Netto Subfunduszu przypadających na Jednostki Uczestnictwa kategorii P jest wyższa niż **10 000 000 zł**.

V.2.2.4. Koszty, o których mowa w pkt. V.2.2.2.11., mogą być pokrywane z Aktywów Subfunduszu przypadających na Jednostki Uczestnictwa kategorii P w wysokości nie wyższej niż **0,5%** Wartości Aktywów Netto Subfunduszu przypadających na Jednostki Uczestnictwa kategorii P w skali roku.

V.2.2.5. Koszty, o których mowa w pkt. V.2.2.2.1. - V.2.2.2.6. i V.2.2.2.8. - V.2.2.2.10., nie mogą odbiegać od przyjętych w obrocie zwykłych kosztów wykonywania tego rodzaju usług.

V.2.3. **Wynagrodzenie Stałe** należne Towarzystwu z tytułu zarządzania Subfunduszem jest kalkulowane i wypłacane w następujący sposób:

- 1) Wynagrodzenie Stałe naliczane jest na każdy dzień, w wysokości określonej procentowo w skali roku, liczonej od Wartości Aktywów Netto Subfunduszu reprezentujących każdą kategorię Jednostek Uczestnictwa odrębnie, z ostatniego Dnia Wyceny;
- 2) Naliczenie Wynagrodzenia Stałego na dany dzień następuje na podstawie Wartości Aktywów Netto Subfunduszu z Dnia Wyceny bezpośrednio poprzedzającego Dzień Wyceny, na który naliczane jest Wynagrodzenie Stałe;
- 3) Wynagrodzenie Stałe rozliczane jest za każdy miesiąc i przekazywane ze środków Subfunduszu nie później niż piętnastego dnia miesiąca następującego po miesiącu, za który przysługuje;
- 4) Maksymalne stawki Wynagrodzenia Stałego, przypisane do Jednostek Uczestnictwa Subfunduszu poszczególnych kategorii wynoszą:

a)	dla Jednostek Uczestnictwa kategorii <b>A</b>	<b>2,00%</b>
b)	dla Jednostek Uczestnictwa kategorii <b>B</b>	<b>2,00%</b>
c)	dla Jednostek Uczestnictwa kategorii <b>E</b>	<b>2,00%</b>
d)	dla Jednostek Uczestnictwa kategorii <b>F</b>	<b>1,90%</b>
e)	dla Jednostek Uczestnictwa kategorii <b>I</b>	<b>2,00%</b>
f)	dla Jednostek Uczestnictwa kategorii <b>J</b>	<b>2,00%</b>
g)	dla Jednostek Uczestnictwa kategorii <b>K</b>	<b>2,00%</b>
h)	dla Jednostek Uczestnictwa kategorii <b>L</b>	<b>2,00%</b>
i)	dla Jednostek Uczestnictwa kategorii <b>P</b>	<b>0,60%</b>

- 5) Towarzystwo może naliczać i pobierać Wynagrodzenie Stałe według stawek niższych niż określone w pkt. 4), w tym zaniechać pobierania tego Wynagrodzenia Stałego.

V.2.4. **Wynagrodzenie Zmienne** ustalane jest w każdym Dniu Wyceny zgodnie z modelem High Water - Mark, opartym o następujące zasady:

V.2.4.1. Wynagrodzenie Zmienne ustalane jest od wzrostu wartości Jednostki Uczestnictwa Subfunduszu dla określonej kategorii Jednostek Uczestnictwa w Dniu Wyceny ponad maksymalną wartość Jednostki Uczestnictwa Subfunduszu dla określonej kategorii Jednostek Uczestnictwa, według określonej stawki Wynagrodzenia Zmiennego;

V.2.4.2. warunkiem koniecznym do naliczenia Wynagrodzenia Zmiennego jest osiągnięcie nowej maksymalnej Wartości Aktywów Netto na Jednostkę Uczestnictwa danej kategorii;

V.2.4.3. maksymalna stawka Wynagrodzenia Zmiennego wynosi **20%** w odniesieniu do wszystkich kategorii Jednostek Uczestnictwa Subfunduszu poza Jednostkami Uczestnictwa kategorii P, dla których Wynagrodzenie Zmienne nie jest naliczane;

V.2.4.4. Wynagrodzenie Zmienne wyliczane jest wg następującego wzoru:

$$\mathbf{WYNz_d = \max \{0; SWZ \cdot WNJU \cdot LJU_d\}}$$

gdzie:

WYNz<sub>d</sub> wartość Wynagrodzenia Zmiennego w Dniu Wyceny d w odniesieniu do danej kategorii Jednostek Uczestnictwa,

max oznacza większą z wartości: 0 lub  $SWZ \cdot WNJU \cdot LJU_d$ ,

SWZ stawka Wynagrodzenia Zmiennego mająca zastosowanie w Dniu Wyceny d w odniesieniu do danej kategorii Jednostek Uczestnictwa,

LJU<sub>d</sub> liczba Jednostek Uczestnictwa w Subfunduszu z Dnia Wyceny d zapisanych w Rejestrze Uczestników w Dniu Wyceny d (bez transakcji w tym dniu),

WNJU wzrost nominalny wartości Jednostki Uczestnictwa (dla danej kategorii Jednostek Uczestnictwa) w stosunku do maksymalnej wartości Jednostki Uczestnictwa (dla danej kategorii Jednostek Uczestnictwa) liczony zgodnie z poniższym wzorem:

$$\mathbf{WNJU = WANJU_d - WANJU_{max,d-1}}$$

gdzie:

WANJU<sub>d</sub> Wartość Aktywów Netto Subfunduszu na Jednostkę Uczestnictwa (dla danej kategorii Jednostek Uczestnictwa) w Dniu Wyceny d po naliczeniu Wynagrodzenia Stałego a przed naliczeniem Wynagrodzenia Zmiennego,

WANJU<sub>max,d-1</sub> najwyższa Wartość Aktywów Netto na Jednostkę Uczestnictwa (dla danej kategorii Jednostek Uczestnictwa) w okresie od pierwszego Dnia Wyceny do Dnia Wyceny poprzedzającego Dzień Wyceny d;

V.2.4.5. Na potrzeby wyliczenia wartości Wynagrodzenia Zmiennego, w tym najwyższej wcześniejszej Wartości Aktywów Netto na Jednostkę Uczestnictwa, wykorzystywane są Wartości Aktywów Netto na Jednostkę Uczestnictwa z dokładnością co najmniej do ośmiu miejsc po znaku dziesiętnym (dla danej kategorii Jednostek Uczestnictwa);

V.2.4.6. W każdym Dniu Wyceny, w którym wartość Jednostki Uczestnictwa (danej kategorii) przekracza wcześniejszą najwyższą Wartość Aktywów Netto na Jednostkę Uczestnictwa, ustalana jest wartość dziennego wpisu rezerwy na Wynagrodzenie Zmienne;

V.2.4.7. W Dni Wyceny, gdy Wartość Aktywów Netto Subfunduszu na Jednostkę Uczestnictwa (dla danej kategorii Jednostek Uczestnictwa) jest niższa niż wcześniejsza najwyższa Wartość Aktywów Netto na Jednostkę Uczestnictwa, Wynagrodzenie Zmienne nie jest naliczane ani nie ulega zmianie wartość wcześniejszego naliczenia Wynagrodzenia Zmiennego;

V.2.4.8. Wynagrodzenie Zmienne rozliczane jest z Towarzystwem co miesiąc, po zakończeniu tego miesiąca w wysokości równej sumie rezerw utworzonych w każdym Dniu Wyceny danego miesiąca i przekazywane ze środków Subfunduszu nie później niż piętnastego dnia miesiąca następującego po miesiącu, za który przysługuje;

V.2.4.9. Towarzystwo może naliczać i pobierać Wynagrodzenie Zmienne według stawek niższych niż określone w pkt. V.2.4.3., w tym zaniechać pobierania tego Wynagrodzenia Zmiennego.

V.2.5. Fundusz obciąża Subfundusz kosztami związanymi z działalnością na rzecz Subfunduszu, przy czym zobowiązania związane z Subfunduszem obciążają tylko Subfundusz, zgodnie z następującymi zasadami:

V.2.5.1. Jeżeli obowiązek pokrycia kosztów obciąża kilka subfunduszy łącznie i nie jest możliwe ustalenie części, która obciąża Subfundusz, partycypację Subfunduszu w tych kosztach oblicza się na podstawie stosunku Wartości Aktywów Netto Subfunduszu do sumy wartości Aktywów Netto wszystkich subfunduszy, na których ciąży obowiązek pokrycia tych kosztów, chyba że w Statucie wskazany jest inny sposób partycypacji;

V.2.5.2. Zobowiązania, które dotyczą całego Funduszu – bez wskazania obciążenia kosztami Subfunduszu - obciążają Subfundusz proporcjonalnie do udziału Wartości Aktywów Netto Subfunduszu w Wartości Aktywów Netto Funduszu;

V.2.5.3. W przypadku zawarcia przez Fundusz umowy dotyczącej nabycia lub zbycia składników lokat więcej niż jednego subfunduszu wydzielonego w Funduszu, koszty takiej transakcji obciążają Subfundusz proporcjonalnie do udziału wartości nabytych lub zbytych na rzecz Subfunduszu składników lokat w wartości składników lokat nabytych lub zbytych w ramach tej transakcji ogółem.

V.2.6. W przypadku, gdy w Subfunduszu zbywane są Jednostki Uczestnictwa różnych kategorii, dla których obowiązują różne stawki wynagrodzenia za zarządzanie, koszty wynagrodzenia za zarządzanie wyliczone na podstawie Wartości Aktywów Netto, przypisane do danej kategorii Jednostek Uczestnictwa, obciążają Subfundusz, jednakże dla potrzeb ustalenia Wartości Aktywów Netto przypadającej na Jednostkę Uczestnictwa w podziale na kategorie są one alokowane rachunkowo wyłącznie do Jednostek Uczestnictwa kategorii, której dotyczą. Powyższą zasadę stosuje się odpowiednio w przypadku innych kosztów związanych wyłącznie z Jednostkami Uczestnictwa danej kategorii.

V.2.7. W księgach Subfunduszu codziennie tworzona jest rezerwa na koszty Subfunduszu wskazane w powyższych punktach z wyłączeniem kosztów likwidacji Subfunduszu lub Funduszu. Rezerwa tworzona jest w wysokości uzasadnionej i ma na

celu zapewnienie współmierności kosztów do okresu, którego faktycznie dotyczą. Rozliczenie rezerw następuje z dołu w okresach miesięcznych, kwartalnych lub odpowiednio do okresów rozliczeniowych kosztów.

- V.2.8. W przypadku likwidacji Subfunduszu, niezwiązanej z likwidacją Funduszu, wynagrodzenie likwidatora określone zostanie na **75 000 zł** netto powiększone o należny podatek od towarów i usług wg obowiązującej stawki na dzień rozpoczęcia likwidacji, nie więcej jednak niż **5 %** Wartości Aktywów Netto Subfunduszu przypadających na Jednostki Uczestnictwa wszystkich kategorii poza Jednostkami Uczestnictwa kategorii P na dzień rozpoczęcia likwidacji. W przypadku likwidacji Subfunduszu, niezwiązanej z likwidacją Funduszu, wynagrodzenie likwidatora w odniesieniu do Jednostek Uczestnictwa kategorii P ustalone zostanie zgodnie z zasadami określonymi w pkt V.2.2.4.
- V.2.9. W przypadku likwidacji Funduszu wynagrodzenie likwidatora określone zostanie na **75 000 zł** netto powiększone o należny podatek od towarów i usług wg obowiązującej stawki na dzień rozpoczęcia likwidacji wobec każdego likwidowanego Subfunduszu, nie więcej jednak niż **5 %** Wartości Aktywów Netto przypadających na Jednostki Uczestnictwa wszystkich kategorii poza Jednostkami Uczestnictwa kategorii P na dzień rozpoczęcia likwidacji a w odniesieniu do Jednostek Uczestnictwa **kategorii P** wynagrodzenie likwidatora ustalone zostanie zgodnie z zasadami określonymi w pkt. V.2.2.4.
- V.2.10. Koszty związane z działalnością Funduszu niewymienione w powyższych punktach, w tym: opłaty za uzyskiwanie przez Towarzystwo informacji rynkowych oraz informacji o instrumentach finansowych, określone w umowach zawartych przez Fundusz lub Towarzystwo oraz opłaty karne, pokrywane są przez Towarzystwo.
- V.2.11. Towarzystwo może podjąć decyzję o wzięciu na siebie i pokrywaniu części lub całości określonych opłat i prowizji ze środków Towarzystwa.
- V.2.12. Fundusz, ani żaden z subfunduszy wydzielonych w Funduszu nie jest obciążany świadczeniem dodatkowym, o którym mowa w pkt VIII.2.22. Zasady naliczania i wypłaty świadczenia dodatkowego zaprezentowano w Prospekcie Informacyjnym.

### **V.3. [Zasady ponoszenia kosztów przez Subfundusz Pekao Strategii Globalnej – dynamiczny (w niniejszym artykule zwany „Subfunduszem”)]**

- V.3.1. Aktywa Subfunduszu przypadające na Jednostki Uczestnictwa wszystkich kategorii, z wyłączeniem Jednostek Uczestnictwa kategorii P, obciążają następujące koszty:
- V.3.1.1. wynagrodzenie stałe Towarzystwa za zarządzanie Subfunduszem - uzależnione od Wartości Aktywów Netto Subfunduszu, zwane dalej Wynagrodzeniem Stałym, pobierane zgodnie z zasadami określonymi w pkt. V.3.3.;
- V.3.1.2. wynagrodzenie zmienne Towarzystwa za zarządzanie Subfunduszem – uzależnione od wyników zarządzania Subfunduszem, zwane dalej Wynagrodzeniem Zmiennym, pobierane zgodnie z zasadami określonymi w pkt. V.3.4.,
- V.3.1.3. koszty nielimitowane, do których należą:
- 1) koszty obsługi transakcji na Aktywach Subfunduszu (w tym opłaty), opłaty za wykonywanie czynności i usług bankowych w związku z Aktywami Subfunduszu bądź zobowiązaniami Subfunduszu:
    - a) opłaty i prowizje maklerskie,
    - b) opłaty i prowizje bankowe, z zastrzeżeniem pkt. V.3.1.4.1., w tym wobec Depozytariusza (m.in. opłaty ponoszone na rzecz Depozytariusza w związku z rozliczaniem transakcji na instrumentach finansowych),
    - c) prowizje i opłaty na rzecz instytucji depozytowych oraz rozliczeniowych a także prowadzących wymagane prawem repozytoria, w tym opłaty transakcyjne (np. wobec KDPW, Clearstream Banking, banków), w tym płatne za pośrednictwem Depozytariusza,
    - d) koszty obsługi i odsetek od kredytów i pożyczek zaciągniętych przez Fundusz na rzecz Subfunduszu,
    - e) opłaty i prowizje z tytułu korzystania z wielostronnych platform obrotu (MTF) oraz ze zorganizowanych platform obrotu (OTF) – w zakresie transakcji przeprowadzanych na rzecz Subfunduszu;
  - 2) podatki i opłaty oraz inne koszty wynikające z przepisów prawa lub regulacji wewnętrznych sądów, związane z Subfunduszem:
    - a) opłaty sądowe i notarialne,
    - b) opłaty za decyzje i zezwolenia odpowiednich organów lub urzędów, w tym w szczególności Komisji,
    - c) podatki;
- V.3.1.4. koszty limitowane, do których należą:
- 1) koszty Depozytariusza (z tytułu prowadzenia rejestru i przechowywania aktywów Funduszu oraz weryfikacji wartości Aktywów Netto Funduszu i poszczególnych Subfunduszy), do wysokości nieprzekraczającej **0,10%** średniej Wartości Aktywów Netto Subfunduszu w danym roku bilansowym,
  - 2) koszty firmy audytorskiej wybranej do badania sprawozdań finansowych Funduszu z tytułu wykonania wymaganych przez prawo usług, w tym prac związanych ze sprawozdaniami finansowymi Funduszu (rocznymi i półrocznymi), z tytułu prac nad sporządzeniem oświadczenia o zgodności metod i zasad wyceny Aktywów Funduszu opisanych w prospekcie informacyjnym z przepisami dotyczącymi rachunkowości funduszy inwestycyjnych, a także o zgodności i kompletności tych zasad z przyjętą przez Fundusz polityką inwestycyjną, a w przypadku zmiany metod lub zasad wyceny Aktywów Funduszu, w tym wynikających ze zmiany przyjętej przez Fundusz polityki inwestycyjnej, także odpowiednie oświadczenie w odniesieniu do wprowadzanych zmian oraz wszelkie informacje niezbędne do oceny ryzyka inwestycyjnego, do wysokości nieprzekraczającej **0,04%** średniej Wartości Aktywów Netto Subfunduszu w danym roku bilansowym,

- 3) koszty Agenta Transferowego związane z prowadzeniem rejestru Uczestników Funduszu (i odpowiednich subrejestrów) do wysokości nieprzekraczającej **0,25%** średniej Wartości Aktywów Netto Subfunduszu w danym roku bilansowym,
- 4) koszt wykorzystywania oprogramowania na potrzeby prowadzenia ksiąg Funduszu/Subfunduszu, systemów dla potrzeb obowiązkowego raportowania, w tym koszty opłat licencyjnych oraz koszty utrzymania i dostosowania systemów informatycznych, a także koszty związane z administrowaniem Funduszem i Subfunduszem, obejmujące w szczególności koszty prowadzenia ksiąg rachunkowych, wyceny aktywów, w tym opracowywania modeli wyceny, sporządzania sprawozdań finansowych, do wysokości nieprzekraczającej **0,03%** średniej Wartości Aktywów Netto Subfunduszu w danym roku bilansowym,
- 5) koszty związane z obsługą Uczestników Funduszu:
  - a) koszty dostarczania Uczestnikom korespondencji, dokumentów – w zakresie ustalonym zgodnie z przepisami prawa i Statutem,
  - b) koszty przekazów pieniężnych do Uczestników, do wysokości nieprzekraczającej **0,02%** średniej Wartości Aktywów Netto Subfunduszu w danym roku bilansowym,
- 6) koszty obsługi prawnej (w tym pomocy prawnej i doradztwa podatkowego), niezwiązane z działalnością inwestycyjną Funduszu dokonywaną na rzecz Subfunduszu, do wysokości nieprzekraczającej **0,10%** średniej Wartości Aktywów Netto Subfunduszu w danym roku bilansowym,
- 7) koszty udostępnienia i stosowania przez Fundusz indeksów oraz stawek referencyjnych (np. na podstawie licencji), przy czym płatności z tytułu odpowiedniej umowy obciążać będą pro rata Subfundusze, w których te indeksy oraz stawki są wykorzystywane do prezentacji wzorca służącego do oceny efektywności inwestycji w Jednostki Uczestnictwa Subfunduszu (benchmarku), do wysokości nieprzekraczającej **75 000 zł** w danym roku bilansowym,
- 8) koszty postępowania przed sądem powszechnym, sądem polubownym, sądem administracyjnym oraz cywilnego postępowania egzekucyjnego, związane z działalnością inwestycyjną Funduszu dokonywaną na rzecz Subfunduszu, do wysokości nieprzekraczającej **0,05%** średniej Wartości Aktywów Netto Subfunduszu w danym roku bilansowym,
- 9) koszty druku i publikacji materiałów informacyjnych, ogłoszeń – w zakresie wynikającym z przepisów prawa lub zapisów w Statucie oraz koszty tłumaczenia dokumentów Funduszu lub Subfunduszu, w tym tłumaczeń przysięgłych, do wysokości nieprzekraczającej **0,02%** średniej Wartości Aktywów Netto Subfunduszu w danym roku bilansowym,
- 10) koszty likwidacji Subfunduszu, w tym wynagrodzenie likwidatora, zgodnie z zasadami określonymi w pkt. V.3.8. i w pkt. V.3.9.

V.3.2. Aktywa Subfunduszu przypadające na Jednostki Uczestnictwa kategorii **P** obciążają następujące koszty:

- V.3.2.1. wynagrodzenie stałe Towarzystwa za zarządzanie Subfunduszem - uzależnione od Wartości Aktywów Netto Subfunduszu w części przypisanej do Jednostek Uczestnictwa kategorii **P**, zwane dalej Wynagrodzeniem Stałym, pobierane zgodnie z zasadami określonymi w pkt. V.3.3.;
- V.3.2.2. poza Wynagrodzeniem Stałym, o którym mowa w pkt. V.3.2.1. Fundusz pokrywa z Aktywów Subfunduszu następujące koszty Funduszu związane z działalnością Subfunduszu:
  - 1) prowizje i opłaty na rzecz firm inwestycyjnych lub banków, z których Fundusz korzysta, zawierając transakcje w ramach lokowania Aktywów Subfunduszu,
  - 2) prowizje i opłaty związane z umowami i transakcjami Funduszu, zawieranymi w ramach lokowania Aktywów Subfunduszu,
  - 3) prowizje i opłaty związane z przechowywaniem Aktywów Subfunduszu,
  - 4) prowizje i opłaty na rzecz instytucji depozytowych i rozliczeniowych, z których usług Fundusz korzysta w ramach lokowania Aktywów Subfunduszu,
  - 5) wynagrodzenie Depozytariusza,
  - 6) związane z prowadzeniem Subrejestru Uczestników Subfunduszu,
  - 7) podatki i opłaty, wymagane w związku z działalnością Funduszu, w tym opłaty za zezwolenia, jeżeli obowiązek ich poniesienia wynika z przepisów prawa,
  - 8) ogłoszeń wymaganych w związku z działalnością Funduszu w zakresie dotyczącym Subfunduszu zgodnie z postanowieniami Statutu Funduszu lub przepisami prawa,
  - 9) druku i publikacji materiałów informacyjnych Funduszu wymaganych przepisami prawa w zakresie dotyczącym Subfunduszu,
  - 10) likwidacji Funduszu lub Subfunduszu,
  - 11) wynagrodzenie likwidatora Subfunduszu.
- V.3.2.3. Koszty, o których mowa w pkt. V.3.2.2.5. i V.3.2.2.6., będą pokrywane z Aktywów Subfunduszu przypadających na Jednostki Uczestnictwa kategorii **P** do wysokości:
  - 1) **0,5%** średniej Wartości Aktywów Netto Subfunduszu przypadających na Jednostki Uczestnictwa kategorii **P** w danym roku kalendarzowym - gdy Wartość Aktywów Netto Subfunduszu przypadających na Jednostki Uczestnictwa kategorii **P** nie jest wyższa niż **10 000 000 zł**;
  - 2) sumy kwoty **50 000 zł** i **0,05%** średniej Wartości Aktywów Netto Subfunduszu przypadających na Jednostki Uczestnictwa kategorii **P** ponad kwotę **10 000 000 zł** - gdy Wartość Aktywów Netto Subfunduszu przypadających na Jednostki Uczestnictwa kategorii **P** jest wyższa niż **10 000 000 zł**.

- V.3.2.4. Koszty, o których mowa w pkt. V.3.2.2.11., mogą być pokrywane z Aktywów Subfunduszu przypadających na Jednostki Uczestnictwa kategorii P w wysokości nie wyższej niż **0,5%** Wartości Aktywów Netto Subfunduszu przypadających na Jednostki Uczestnictwa kategorii P w skali roku.
- V.3.2.5. Koszty, o których mowa w pkt. V.3.2.2.1. - V.3.2.2.6. i V.3.2.2.8. - V.3.2.2.10., nie mogą odbiegać od przyjętych w obrocie zwykłych kosztów wykonywania tego rodzaju usług.

V.3.3. **Wynagrodzenie Stałe** należne Towarzystwu z tytułu zarządzania Subfunduszem jest kalkulowane i wypłacane w następujący sposób:

- 1) Wynagrodzenie Stałe naliczane jest na każdy dzień, w wysokości określonej procentowo w skali roku, liczonej od Wartości Aktywów Netto Subfunduszu reprezentujących każdą kategorię Jednostek Uczestnictwa odrębnie, z ostatniego Dnia Wyceny;
- 2) Naliczenie Wynagrodzenia Stałego na dany dzień następuje na podstawie Wartości Aktywów Netto Subfunduszu z Dnia Wyceny bezpośrednio poprzedzającego Dzień Wyceny, na który naliczane jest Wynagrodzenie Stałe;
- 3) Wynagrodzenie Stałe rozliczane jest za każdy miesiąc i przekazywane ze środków Subfunduszu nie później niż piętnastego dnia miesiąca następującego po miesiącu, za który przysługuje;
- 4) Maksymalne stawki Wynagrodzenia Stałego, przypisane do Jednostek Uczestnictwa Subfunduszu poszczególnych kategorii wynoszą:

a)	dla Jednostek Uczestnictwa kategorii <b>A</b>	<b>2,00%</b>
b)	dla Jednostek Uczestnictwa kategorii <b>B</b>	<b>2,00%</b>
c)	dla Jednostek Uczestnictwa kategorii <b>E</b>	<b>2,00%</b>
d)	dla Jednostek Uczestnictwa kategorii <b>F</b>	<b>1,90%</b>
e)	dla Jednostek Uczestnictwa kategorii <b>I</b>	<b>2,00%</b>
f)	dla Jednostek Uczestnictwa kategorii <b>J</b>	<b>2,00%</b>
g)	dla Jednostek Uczestnictwa kategorii <b>K</b>	<b>2,00%</b>
h)	dla Jednostek Uczestnictwa kategorii <b>L</b>	<b>2,00%</b>
i)	dla Jednostek Uczestnictwa kategorii <b>P</b>	<b>0,60%</b>

- 5) Towarzystwo może naliczać i pobierać Wynagrodzenie Stałe według stawek niższych niż określone w pkt. 4), w tym zaniechać pobierania tego Wynagrodzenia Stałego.

V.3.4. **Wynagrodzenie Zmienne** naliczane jest w każdym Dniu Wyceny zgodnie z modelem High Water - Mark, opartym o następujące zasady:

- V.3.4.1. Wynagrodzenie Zmienne ustalane jest od wzrostu wartości Jednostki Uczestnictwa Subfunduszu dla określonej kategorii Jednostek Uczestnictwa w Dniu Wyceny ponad maksymalną wartość Jednostki Uczestnictwa Subfunduszu dla określonej kategorii Jednostek Uczestnictwa, według określonej stawki Wynagrodzenia Zmiennego;
- V.3.4.2. warunkiem koniecznym do naliczenia Wynagrodzenia Zmiennego jest osiągnięcie nowej maksymalnej Wartości Aktywów Netto na Jednostkę Uczestnictwa danej kategorii;
- V.3.4.3. maksymalna stawka Wynagrodzenia Zmiennego wynosi **20%** w odniesieniu do wszystkich kategorii Jednostek Uczestnictwa Subfunduszu poza Jednostkami Uczestnictwa kategorii P, dla których Wynagrodzenie Zmienne nie jest naliczane;
- V.3.4.4. Wynagrodzenie Zmienne wyliczane jest wg następującego wzoru:

$$\mathbf{WYN}_{zd} = \max \{0; \mathbf{SWZ} \cdot \mathbf{WNJU} \cdot \mathbf{LJU}_d\}$$

gdzie:

- $\mathbf{WYN}_{zd}$  wartość Wynagrodzenia Zmiennego w Dniu Wyceny d w odniesieniu do danej kategorii Jednostek Uczestnictwa,
- max oznacza większą z wartości: 0 lub  $\mathbf{SWZ} \cdot \mathbf{WNJU} \cdot \mathbf{LJU}_d$ ,
- $\mathbf{SWZ}$  stawka Wynagrodzenia Zmiennego mająca zastosowanie w Dniu Wyceny d w odniesieniu do danej kategorii Jednostek Uczestnictwa,
- $\mathbf{LJU}_d$  liczba Jednostek Uczestnictwa w Subfunduszu z Dnia Wyceny d zapisanych w Rejestrze Uczestników w Dniu Wyceny d (bez transakcji w tym dniu),
- $\mathbf{WNJU}$  wzrost nominalny wartości Jednostki Uczestnictwa (dla danej kategorii Jednostek Uczestnictwa) w stosunku do maksymalnej wartości Jednostki Uczestnictwa (dla danej kategorii Jednostek Uczestnictwa) liczony zgodnie z poniższym wzorem:

$$\mathbf{WNJU} = \mathbf{WANJU}_d - \mathbf{WANJU}_{\max_{d-1}}$$

gdzie:

- $\mathbf{WANJU}_d$  Wartość Aktywów Netto Subfunduszu na Jednostkę Uczestnictwa (dla danej kategorii Jednostek Uczestnictwa) w Dniu Wyceny d po naliczeniu Wynagrodzenia Stałego a przed naliczeniem Wynagrodzenia Zmiennego,
- $\mathbf{WANJU}_{\max_{d-1}}$  najwyższa Wartość Aktywów Netto na Jednostkę Uczestnictwa (dla danej kategorii Jednostek Uczestnictwa) w okresie od pierwszego Dnia Wyceny do Dnia Wyceny poprzedzającego Dzień Wyceny d;

- V.3.4.5. Na potrzeby wyliczenia wartości Wynagrodzenia Zmiennego, w tym najwyższej wcześniejszej Wartości Aktywów Netto na Jednostkę Uczestnictwa, wykorzystywane są Wartości Aktywów Netto na Jednostkę Uczestnictwa z dokładnością co najmniej do ośmiu miejsc po znaku dziesiętnym (dla danej kategorii Jednostek Uczestnictwa);
- V.3.4.6. W każdym Dniu Wyceny, w którym wartość Jednostki Uczestnictwa (danej kategorii) przekracza wcześniejszą najwyższą Wartość Aktywów Netto na Jednostkę Uczestnictwa, ustalana jest wartość dziennego wpisu rezerwy na Wynagrodzenie Zmienne;
- V.3.4.7. W Dni Wyceny, gdy Wartość Aktywów Netto Subfunduszu na Jednostkę Uczestnictwa (dla danej kategorii Jednostek Uczestnictwa) jest niższa niż wcześniejsza najwyższa Wartość Aktywów Netto na Jednostkę Uczestnictwa, Wynagrodzenie Zmienne nie jest naliczane ani nie ulega zmianie wartość wcześniejszego naliczenia Wynagrodzenia Zmiennego;
- V.3.4.8. Wynagrodzenie Zmienne rozliczane jest z Towarzystwem co miesiąc, po zakończeniu tego miesiąca w wysokości równej sumie rezerw utworzonych w każdym Dniu Wyceny danego miesiąca i przekazywane ze środków Subfunduszu nie później niż piętnastego dnia miesiąca następującego po miesiącu, za który przysługuje;
- V.3.4.9. Towarzystwo może naliczać i pobierać Wynagrodzenie Zmienne według stawek niższych niż określone w pkt. V.3.4.3., w tym zaniechać pobierania tego Wynagrodzenia Zmiennego.
- V.3.5. Fundusz obciąża Subfundusz kosztami związanymi z działalnością na rzecz Subfunduszu, przy czym zobowiązania związane z Subfunduszem obciążają tylko Subfundusz, zgodnie z następującymi zasadami:
  - V.3.5.1. Jeżeli obowiązek pokrycia kosztów obciąża kilka subfunduszy łącznie i nie jest możliwe ustalenie części, która obciąża Subfundusz, partycypację Subfunduszu w tych kosztach oblicza się na podstawie stosunku Wartości Aktywów Netto Subfunduszu do sumy wartości Aktywów Netto wszystkich subfunduszy, na których ciąży obowiązek pokrycia tych kosztów, chyba że w Statucie wskazany jest inny sposób partycypacji;
  - V.3.5.2. Zobowiązania, które dotyczą całego Funduszu – bez wskazania obciążenia kosztami Subfunduszu - obciążają Subfundusz proporcjonalnie do udziału Wartości Aktywów Netto Subfunduszu w Wartości Aktywów Netto Funduszu;
  - V.3.5.3. W przypadku zawarcia przez Fundusz umowy dotyczącej nabycia lub zbycia składników lokat więcej niż jednego subfunduszu wydzielonego w Funduszu, koszty takiej transakcji obciążają Subfundusz proporcjonalnie do udziału wartości nabytych lub zbytych na rzecz Subfunduszu składników lokat w wartości składników lokat nabytych lub zbytych w ramach tej transakcji ogółem.
- V.3.6. W przypadku, gdy w Subfunduszu zbywane są Jednostki Uczestnictwa różnych kategorii, dla których obowiązują różne stawki wynagrodzenia za zarządzanie, koszty wynagrodzenia za zarządzanie wyliczone na podstawie Wartości Aktywów Netto, przypisane do danej kategorii Jednostek Uczestnictwa, obciążają Subfundusz, jednakże dla potrzeb ustalenia Wartości Aktywów Netto przypadającej na Jednostkę Uczestnictwa w podziale na kategorie są one alokowane rachunkowo wyłącznie do Jednostek Uczestnictwa kategorii, której dotyczą. Powyższą zasadę stosuje się odpowiednio w przypadku innych kosztów związanych wyłącznie z Jednostkami Uczestnictwa danej kategorii.
- V.3.7. W księgach Subfunduszu codziennie tworzona jest rezerwa na koszty Subfunduszu wskazane w powyższych punktach z wyłączeniem kosztów likwidacji Subfunduszu lub Funduszu. Rezerwa tworzona jest w wysokości uzasadnionej i ma na celu zapewnienie współmierności kosztów do okresu, którego faktycznie dotyczą. Rozliczenie rezerw następuje z dołu w okresach miesięcznych, kwartalnych lub odpowiednio do okresów rozliczeniowych kosztów.
- V.3.8. W przypadku likwidacji Subfunduszu, niezwiązanej z likwidacją Funduszu, wynagrodzenie likwidatora określone zostanie na **75 000 zł** netto powiększone o należny podatek od towarów i usług wg obowiązującej stawki na dzień rozpoczęcia likwidacji, nie więcej jednak niż **5 %** Wartości Aktywów Netto Subfunduszu przypadających na Jednostki Uczestnictwa wszystkich kategorii poza Jednostkami Uczestnictwa kategorii P na dzień rozpoczęcia likwidacji. W przypadku likwidacji Subfunduszu, niezwiązanej z likwidacją Funduszu, wynagrodzenie likwidatora w odniesieniu do Jednostek Uczestnictwa kategorii P ustalone zostanie zgodnie z zasadami określonymi w pkt. V.3.2.4.
- V.3.9. W przypadku likwidacji Funduszu wynagrodzenie likwidatora określone zostanie na **75 000 zł** netto powiększone o należny podatek od towarów i usług wg obowiązującej stawki na dzień rozpoczęcia likwidacji wobec każdego likwidowanego Subfunduszu, nie więcej jednak niż **5 %** Wartości Aktywów Netto przypadających na Jednostki Uczestnictwa wszystkich kategorii poza Jednostkami Uczestnictwa kategorii P na dzień rozpoczęcia likwidacji a w odniesieniu do Jednostek Uczestnictwa kategorii P wynagrodzenie likwidatora ustalone zostanie zgodnie z zasadami określonymi w pkt. V.3.2.4.
- V.3.10. Koszty związane z działalnością Funduszu niewymienione w powyższych punktach, w tym: opłaty za uzyskiwanie przez Towarzystwo informacji rynkowych oraz informacji o instrumentach finansowych, określone w umowach zawartych przez Fundusz lub Towarzystwo oraz opłaty karne, pokrywane są przez Towarzystwo.
- V.3.11. Towarzystwo może podjąć decyzję o wzięciu na siebie i pokrywaniu części lub całości określonych opłat i prowizji ze środków Towarzystwa.
- V.3.12. Fundusz, ani żaden z subfunduszy wydzielonych w Funduszu nie jest obciążany świadczeniem dodatkowym, o którym mowa w pkt VIII.2.22. Zasady naliczania i wypłaty świadczenia dodatkowego zaprezentowano w Prospekcie Informacyjnym.”

**2) W Rozdziale XI pkt XI.3. otrzymuje nowe następujące brzmienie:**

- „XI.3. Zarząd Towarzystwa niezwłocznie podejmuje uchwałę w sprawie wyznaczenia likwidatora Subfunduszu. Likwidatorem Subfunduszu może być Towarzystwo lub Depozytariusz. Wynagrodzenie likwidatora Subfunduszu określają pkt V.1.8., V.2.8., V.3.8., V.4.8., V.7.7., V.8.7. oraz V.9.7.”

**3) W Rozdziale XII pkt XII.3. otrzymuje nowe następujące brzmienie:**

„XII.3. Likwidatorem Funduszu jest Depozytariusz. Wynagrodzenie likwidatora Funduszu określone zostało w pkt V.1.9., V.2.9., V.3.9., V.4.9., V.7.8., V.8.8. oraz V.9.8.”

**Warszawa, 19 grudnia 2024 r.**