

**Informacja  
o zmianach danych objętych prospektem informacyjnym  
dokonanych w dniu 1 stycznia 2025 r.**

Działając na podstawie Rozporządzenia Ministra Finansów z dnia 22 maja 2013 r. w sprawie prospektu informacyjnego funduszu inwestycyjnego otwartego i specjalistycznego funduszu inwestycyjnego otwartego oraz wyliczania wskaźnika zysku do ryzyka tych funduszy Pekao Towarzystwo Funduszy Inwestycyjnych S.A. informuje o dokonaniu w dniu 1 stycznia 2025 roku następujących zmian w treści prospektu informacyjnego **Pekao Funduszy Globalnych Specjalistycznego Funduszu Inwestycyjnego Otwartego** („Fundusz”):

1) **Na stronie tytułowej prospektu informacyjnego Funduszu** w informacji o dacie sporządzenia ostatniego tekstu jednolitego Prospektu datę: „27 grudnia 2024 r.” zastępuje się datą: „1 stycznia 2025 r.”

2) **W Rozdziale II pkt 9.3.** otrzymuje nowe następujące brzmienie:

„9.3. Pekao Strategie Funduszowe Specjalistyczny Fundusz Inwestycyjny Otwarty – fundusz inwestycyjny z wydzielonymi subfunduszami:

- 9.3.1. Pekao Strategii Globalnej
- 9.3.2. Pekao Strategii Globalnej – dynamiczny
- 9.3.3. Pekao Strategii Globalnej – Stabilnego Wzrostu
- 9.3.4. Pekao Kompas”

3) **W Rozdziale III Część B punkty 14.4.4. – 14.4.5.** dotyczące subfunduszu **Pekao Akcji Dywidendowych** otrzymują nowe następujące brzmienie:

„14.4.4. **Informacja o opłacie zmiennej, będącej częścią wynagrodzenia za zarządzanie, której wysokość jest uzależniona od wyników Funduszu, prezentowana w ujęciu procentowym w stosunku do średniej wartości aktywów netto Funduszu**

14.4.4.1. **Od 1 stycznia 2025 r.** Towarzystwo może naliczać i pobierać opłatę zmienną za zarządzanie, której wysokość uzależniona jest od wyników Subfunduszu („**Wynagrodzenie Zmienne**”), zgodnie z **modelem alfa**. W modelu tym zakłada się możliwość pobierania Wynagrodzenia Zmiennego jako odpowiedniej części aktywów netto Subfunduszu wynikającej z nadwyżki stopy zwrotu Subfunduszu (ustalanej odrębnie dla każdej kategorii Jednostek Uczestnictwa) ponad stopę zwrotu benchmarku Subfunduszu wskazanego w **art. 33b § 4 ust. 2 Statutu**. Rozliczenie Wynagrodzenia Zmiennego odbywa się w cyklu rocznym, z uwzględnieniem pobierania przez Towarzystwo odpowiedniej części tego wynagrodzenia przypisanej do Jednostek Uczestnictwa odkupywanych (z wypłat z tytułu odkupienia).

14.4.4.2. Wynagrodzenie Zmienne nie jest pobierane od aktywów przypisanych do Jednostek Uczestnictwa kategorii **P**.

14.4.4.3. Maksymalna stawka Wynagrodzenia Zmiennego wynosi **20%**.

14.4.4.4. Szczegółowe zasady obliczania (w tym algorytm oraz wzorzec odniesienia [benchmark]) i pobierania Wynagrodzenia Zmiennego znajdują się w **art. 33b § 4 Statutu**.

14.4.4.5. Przykład obrazujący zastosowanie ww. modelu kalkulacji Wynagrodzenia Zmiennego przedstawiono w **pkt. 12 Rozdziału VI Prospektu** („12. *Informacje o sposobie naliczania i pobierania wynagrodzenia zmiennego dla określonych subfunduszy*”).

14.4.4.6. Wynagrodzenie Zmienne nie jest powiązane ani uzależnione od Wartości Aktywów Netto Subfunduszu. W poprzednich latach Statut nie przewidywał możliwości pobierania Wynagrodzenia Zmiennego w Subfunduszu. Tym samym w 2024 r. nie była pobierana opłata zmienna, której wysokość była uzależniona od wyników Subfunduszu.

14.4.5. **Maksymalna wysokość wynagrodzenia za zarządzanie Funduszem**

14.4.5.1. Wynagrodzenie za zarządzanie Subfunduszem ustalane jest w dwóch częściach:

- a) Wynagrodzenie Stałe – uzależnione od Wartości Aktywów Netto Subfunduszu,
- b) Wynagrodzenie Zmienne – uzależnione od wyników Subfunduszu.

14.4.5.2. Maksymalna stawka Wynagrodzenia Stałego wynosi:

a)	dla Jednostek Uczestnictwa kategorii <b>A</b>	<b>2,0%</b>
----	---	-------------

b)	dla Jednostek Uczestnictwa kategorii <b>B</b>	<b>2,0%</b>
c)	dla Jednostek Uczestnictwa kategorii <b>E</b>	<b>2,0%</b>
d)	dla Jednostek Uczestnictwa kategorii <b>F</b>	<b>1,9%</b>
e)	dla Jednostek Uczestnictwa kategorii <b>I</b>	<b>2,0%</b>
f)	dla Jednostek Uczestnictwa kategorii <b>J</b>	<b>2,0%</b>
g)	dla Jednostek Uczestnictwa kategorii <b>K</b>	<b>2,0%</b>
h)	dla Jednostek Uczestnictwa kategorii <b>L</b>	<b>2,0%</b>
i)	dla Jednostek Uczestnictwa kategorii <b>P</b>	<b>0,6%</b>

w skali roku.

Towarzystwo może naliczać i pobierać Wynagrodzenie Stałe według stawek niższych niż określone powyżej.

- 14.4.5.3.** Maksymalna stawka Wynagrodzenia Zmiennego wynosi **20%** w odniesieniu do wszystkich kategorii Jednostek Uczestnictwa Subfunduszu poza Jednostkami Uczestnictwa kategorii **P** (dla których nie jest ustalone Wynagrodzenie Zmienne). Towarzystwo może naliczać i pobierać Wynagrodzenie Zmienne (odpowiednio określając kategorię Jednostek Uczestnictwa) według stawek niższych niż określona w niniejszym punkcie, w tym zaniechać pobierania tego Wynagrodzenia Zmiennego. Szczegółowe zasady naliczania i pobierania Wynagrodzenia Zmiennego znajdują się w **art. 33b § 4 Statutu.**”

- 4) **W Rozdziale VI pkt 12.** otrzymuje nowe następujące brzmienie:

**„12. Informacje o sposobie naliczania i pobierania wynagrodzenia zmiennego dla określonych subfunduszy**

Wynagrodzenie Zmienne może być naliczane i pobierane w następujących subfunduszach wydzielonych w Funduszu

- w modelu alfa:
  - **Pekao Spokojna Inwestycja,**
  - **Pekao Obligacji Samorządowych i Skarbowych,**
  - **Pekao Dłużny Aktywny,**
  - **Pekao Akcji Dywidendowych** oraz
  - **Pekao Ekologiczny**
- według modelu High Water-mark
  - **Pekao Alternatywny – Absolutnej Stopy Zwrotu**

(„Subfundusze”)

W przypadku stosowania modelu alfa:

możliwość naliczania i pobierania Wynagrodzenia Zmiennego opiera się na pobieraniu opłaty zmiennej jako części (ustalonej w formie stawki wynagrodzenia zmiennego) aktywów netto wynikającą z nadwyżki stopy zwrotu danego Subfunduszu (dla danej kategorii Jednostek Uczestnictwa) ponad stopę zwrotu Benchmarku (model oparty o alfę). Model ten jest zgodny z Wytycznymi ESMA dotyczącymi opłat za wyniki w UCITS i niektórych rodzajach AFI z 5 listopada 2020 ([wersja ESMA34-39-968 z 5.11.2020](#)) oraz Standardem Izby Zarządzających Funduszami i Aktywami w zakresie pobierania opłat za wyniki (success fee), [opublikowanym 29 lipca 2021 roku](#).

Przedstawiony tu opis i zasady kalkulacji Wynagrodzenia Zmiennego mają charakter uproszczony i nie należy ich traktować jako wierne odzwierciedlenie wartości Wynagrodzenia Zmiennego, które byłoby pobrane przez Subfundusz. Szczegółowe zasady obliczania (w tym algorytm stawka oraz wzorzec odniesienia [benchmark]) i pobierania Wynagrodzenia Zmiennego znajdują się w Statucie.

W stosowanym modelu alfa istnieją dwa istotne okresy: okres odniesienia, terminy krystalizacji (rozliczenia naliczonego wynagrodzenia z Towarzystwem). Rozliczenie Wynagrodzenia Zmiennego odbywa się w cyklu rocznym, z uwzględnieniem pobierania przez Towarzystwa odpowiedniej części tego wynagrodzenia przypisanej do Jednostek Uczestnictwa odkupywanych (z wypłat z tytułu odkupienia).

Wprowadzone zostają Okresy Odniesienia (dla ustalenia danych: wartości Aktywów Netto przypadającej na Jednostkę Uczestnictwa danej kategorii i wartości Benchmarku, jako wartości odniesienia dla danego Okresu), przy czym pierwszy Okres Odniesienia dla subfunduszy:

- **Pekao Spokojna Inwestycja,**
- **Pekao Obligacji Samorządowych,**
- **Pekao Dłużny Aktywny** oraz
- **Pekao Ekologiczny**

zaczyna się **1.01.2024**, natomiast dla subfunduszu **Pekao Akcji Dywidendowych** pierwszy Okres Odniesienia zaczyna się **1.01.2025**.

Po upływie 5 lat Okres Odniesienia ma stałą długość 5 lat – względem daty ustalania Wynagrodzenia Zmiennego i ma charakter kroczącego Okresu Odniesienia (oznacza to przesuwającą się datę rozpoczęcia Okresu Odniesienia w kolejnych Dniach Wyceny).

Dla każdego Subfunduszu obowiązuje odpowiedni do jego polityki inwestycyjnej poziom odniesienia (benchmark). Maksymalna stawka Wynagrodzenia Zmiennego wynosi **20%**. Wynagrodzenie Zmienne nie jest pobierane od aktywów przypisanych do Jednostek Uczestnictwa kategorii **P**.

W stosowanym we wskazanych powyżej subfunduszach modelu alfa naliczania Wynagrodzenia Zmiennego dopuszcza się możliwość pobierania opłaty za wyniki w sytuacjach, gdy stopa zwrotu z Subfunduszu w danym Okresie Odniesienia lub w danym roku kalendarzowym będzie ujemna, o ile stopa zwrotu na jednostkach danej kategorii Subfunduszu jest wyższa od stopy zwrotu Benchmarku.

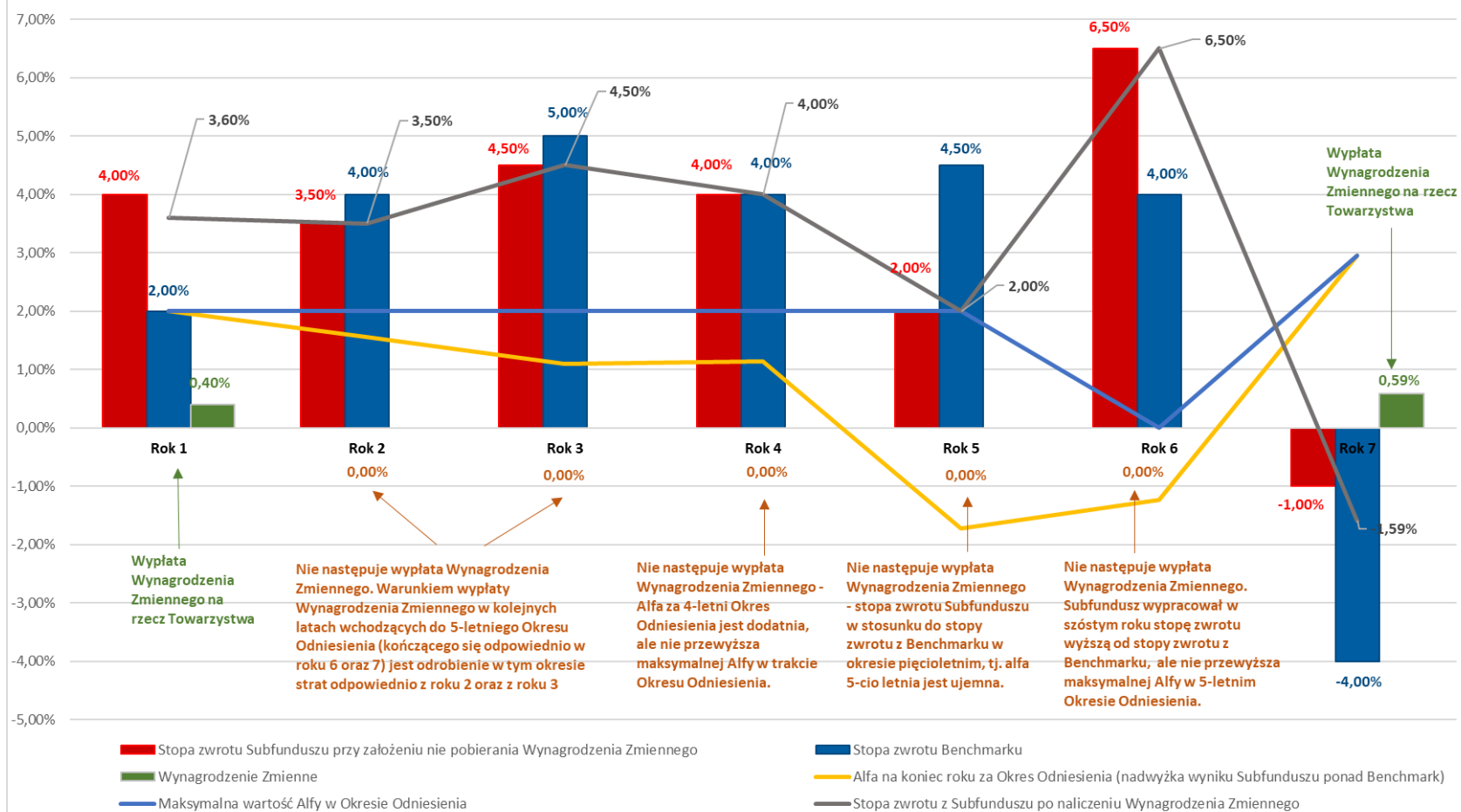
Poniżej przedstawiono przykłady obrazujące obowiązujący model kalkulacji Wynagrodzenia Zmiennego w wersji modelu alfa.

W poniższej tabeli przedstawione są wartości wynikające z przykładowych (obrazujących różne warianty) hipotetycznych wyników danego subfunduszu w kolejnych latach rozpoczynających się odpowiednio od 1.01.2024 / 1.01.2025, dla statutowej stawki wynagrodzenia zmiennego (model alfa) i dla konkretnej kategorii Jednostek Uczestnictwa. Wartości odniesione do Wartości Aktywów Netto i uśrednione w skali roku.

Rok	Stopa zwrotu Subfunduszu [%] przed naliczeniem Wynagrodzenia Zmiennego w danym roku	Skumulowana stopa zwrotu Subfunduszu za Okres Odniesienia	Stopa zwrotu Benchmark [%] – w danym roku	Skumulowana Stopa zwrotu Benchmark w Okresie Odniesienia	Alfa na koniec roku za Okres Odniesienia (nadwyżka wyniku Subfunduszu ponad Benchmark)	Maksymalna wartość Alfy w Okresie Odniesienia	Czy jest pobierane Wynagrodzenie Zmienne?	Wynagrodzenie Zmienne [%]	Stopa zwrotu z Subfunduszu w danym roku [%] dla danej kategorii JU po naliczeniu Wynagrodzenia Zmiennego	Wpływ naliczenia i pobrania Wynagrodzenia Zmiennego na wartość JU danej kategorii	Opis
Rok 1	4,00%	4,00%	2,00%	2,00%	2,00%	2,00%	TAK	0,40%	3,60%	-0,40%	Okres Odniesienia, w którym porównywany jest wynik Subfunduszu i Benchmark, obejmuje tylko pierwszy rok, w którym obowiązuje opłata zmienna. Subfundusz wypracował w pierwszym roku stopę zwrotu wyższą od stopy zwrotu z Benchmark. Następuje wypłata Wynagrodzenia Zmiennego. Wynagrodzenie Zmienne wynosi 0,40%, co stanowi iloczyn wartości maksymalnej stawki Wynagrodzenia Zmiennego, tj. 20% oraz wysokości wyniku Subfunduszu wypracowanego ponad Benchmark, tj. 2%.
Rok 2	3,50%	7,64%	4,00%	6,08%	1,56%	2,00%	NIE	0,00%	3,50%	0,00%	Okres Odniesienia, w którym porównywany jest wynik Subfunduszu i Benchmark, jest rozszerzany o kolejny rok i wynosi 2 lata. Subfundusz wypracował w drugim roku stopę zwrotu niższą od stopy zwrotu z Benchmark. W Okresie Odniesienia skumulowana stopa zwrotu Subfunduszu jest wyższa niż skumulowana stopa zwrotu Benchmark, ale nie przewyższa maksymalnej Alfy w Okresie Odniesienia. Nie następuje wypłata Wynagrodzenia Zmiennego.
Rok 3	4,50%	12,48%	5,00%	11,38%	1,10%	2,00%	NIE	0,00%	4,50%	0,00%	Okres Odniesienia, w którym porównywany jest wynik Subfunduszu i Benchmark, jest rozszerzany o kolejny rok i wynosi 3 lata. Subfundusz wypracował w trzecim roku stopę zwrotu niższą od stopy zwrotu z Benchmark. Nie następuje wypłata Wynagrodzenia Zmiennego.

Rok	Stopa zwrotu Subfunduszu [%] przed naliczeniem Wynagrodzenia Zmiennego w danym roku	Skumulowana stopa zwrotu Subfunduszu za Okres Odniesienia	Stopa zwrotu Benchmarku [%] – w danym roku	Skumulowana Stopa zwrotu Benchmarku w Okresie Odniesienia	Alfa na koniec roku za Okres Odniesienia (nadwyżka wyniku Subfunduszu ponad Benchmark)	Maksymalna wartość Alfę w Okresie Odniesienia	Czy jest pobierane Wynagrodzenie Zmienne?	Wynagrodzenie Zmienne [%]	Stopa zwrotu z Subfunduszu w danym roku [%] dla danej kategorii JU po naliczeniu Wynagrodzenia Zmiennego	Wpływ naliczenia i pobrania Wynagrodzenia Zmiennego na wartość JU danej kategorii	Opis
Rok 4	4,00%	16,98%	4,00%	15,84%	1,14%	2,00%	NIE	0,00%	4,00%	0,00%	Okres Odniesienia, w którym porównywany jest wynik Subfunduszu i Benchmarku, jest rozszerzany o kolejny rok i wynosi 4 lata. Subfundusz wypracował w czwartym roku stopę zwrotu równą ze stopą zwrotu z Benchmarku. Choć Alfa za 4-letni Okres Odniesienia jest dodatnia, to nie przewyższa maksymalnej Alfę w trakcie tego Okresu Odniesienia. Nie następuje wypłata Wynagrodzenia Zmiennego.
Rok 5	2,00%	19,32%	4,50%	21,05%	-1,73%	2,00%	NIE	0,00%	2,00%	0,00%	Okres Odniesienia, w którym porównywany jest wynik Subfunduszu i Benchmarku, jest rozszerzany o kolejny rok i wynosi 5 lat. Subfundusz wypracował w piątym roku stopę zwrotu niższą od stopy zwrotu z Benchmarku, a stopa zwrotu Subfunduszu w stosunku do stopy zwrotu z Benchmarku w okresie pięcioletnim, tj. alfa 5-cio letnia jest ujemna. Nie następuje wypłata Wynagrodzenia Zmiennego.
Rok 6	6,50%	22,19%	4,00%	23,43%	-1,23%	0,00%	NIE	0,00%	6,50%	0,00%	Okres Odniesienia, w którym porównywany jest wynik Subfunduszu i Benchmarku wynosi 5 lat. Ponieważ w 5-letnim Okresie Odniesienia Subfundusz ani razu nie pobrał Wynagrodzenia Zmiennego, maksymalna wartość Alfę w Okresie Odniesienia wynosi 0%. Subfundusz wypracował w szóstym roku stopę zwrotu wyższą od stopy zwrotu z Benchmarku, ale nie przewyższa maksymalnej Alfę w 5-letnim Okresie Odniesienia. Nie następuje wypłata Wynagrodzenia Zmiennego.
Rok 7	-1,00%	16,88%	-4,00%	13,93%	2,95%	2,95%	TAK	0,59%	-1,59%	-0,59%	Okres Odniesienia, w którym porównywany jest wynik Subfunduszu i Benchmarku, wynosi 5 lat. Wynagrodzenie Zmienne zostaje pobrane, pomimo poniesionej przez Subfundusz nominalnej straty, ponieważ Subfundusz wypracował w siódmym roku stopę zwrotu wyższą od stopy zwrotu z Benchmarku, a alfa w 5 letnim Okresie Odniesienia jest dodatnia.

### Wpływ naliczenia wynagrodzenia zmiennego na stopę zwrotu Subfunduszu



### W przypadku stosowania modelu High Water-mark:

W przypadku subfunduszu **Pekao Alternatywny – Absolutnej Stopy Zwrotu** istnieje możliwość naliczania i pobierania Wynagrodzenia Zmiennego opartego o model bazujący na **High-Water-Mark** („HWM”). Model ten jest zgodny z Wytycznymi ESMA dotyczącymi opłat za wyniki w UCITS i niektórych rodzajach AFI z 5 listopada 2020 (*wersja ESMA34-39-968 z 5.11.2020*) oraz Standardem Izby Zarządzających Funduszami i Aktywami w zakresie pobierania opłat za wyniki (success fee), *opublikowanym 29 lipca 2021 roku*.

Model oparty o HWM jest dopuszczalnym modelem pobierania wynagrodzenia zmiennego dla funduszy klasyfikowanych jako fundusze inwestycyjne absolutnej stopy zwrotu.

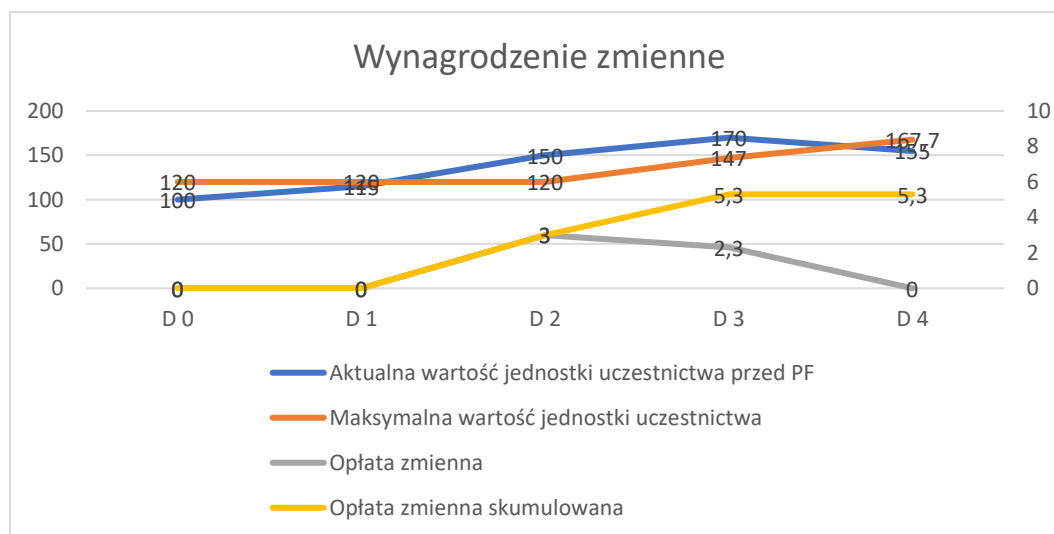
Opłata za wyniki stanowi codziennie wyliczaną część (określoną stawką Wynagrodzenia Zmiennego) wzrostu aktywów netto Subfunduszu (odpowiednio odrębnie dla Jednostek Uczestnictwa każdej kategorii) wynikającego ze wzrostu wartości aktywów netto przypadających na jednostki uczestnictwa subfunduszu danej kategorii ponad historyczne maksimum takiej wartości.

Maksymalna Stawka Wynagrodzenia Zmiennego wynosi **20%**. Wynagrodzenie Zmienne nie jest pobierane od aktywów przypisanych do Jednostek Uczestnictwa kategorii **P**.

Wynagrodzenie Zmienne w modelu High Water-mark rozliczane jest co miesiąc (krystalizacja miesięczna). W stosowanym we wskazanym powyżej subfunduszu modelu High Water-mark naliczania Wynagrodzenia Zmiennego w przypadku, gdy stopa zwrotu z Subfunduszu jest ujemna (niższa niż wcześniejsza wartość maksymalna wartości Jednostek Uczestnictwa) Wynagrodzenie Zmienne nie jest naliczane ani nie ulega zmianie wartość wcześniejszego naliczenia tego Wynagrodzenia Zmiennego.

Przedstawiony tu opis i zasady kalkulacji Wynagrodzenia Zmiennego mają charakter uproszczony i nie należy ich traktować jako wierne odzwierciedlenie wartości Wynagrodzenia Zmiennego, które byliby pobrane przez Subfundusz. Szczegółowe zasady obliczania (w tym algorytm oraz stawka) i pobierania Wynagrodzenia Zmiennego znajdują się w Statucie.

Poniżej przedstawiono przykłady obrazujące obowiązujący model kalkulacji Wynagrodzenia Zmiennego (**model High Water-mark**), który ma zastosowanie dla subfunduszu **Pekao Alternatywny - Absolutnej Stopy Zwrotu**.



#### **Dzień Wyceny D1:**

Wartość Jednostki Uczestnictwa na koniec Dnia Wyceny D1, po naliczeniu wynagrodzenia stałego, a przed naliczeniem wynagrodzenia zmiennego, wzrasta z wyjściowej wartości 100 (na koniec Dnia Wyceny D0) do wartości 115, ale nie przekracza uzyskanej w przeszłości najwyższej Wartości Aktywów Netto na Jednostkę Uczestnictwa (dla danej kategorii Jednostki Uczestnictwa) w okresie od pierwszego Dnia Wyceny do Dnia Wyceny D0 (równej 120). W tym Dniu Wyceny nie jest naliczane Wynagrodzenie Zmienne.

#### **Dzień Wyceny D2:**

Wartość Jednostki Uczestnictwa na koniec Dnia Wyceny D2, po naliczeniu wynagrodzenia stałego, a przed naliczeniem wynagrodzenia zmiennego, wzrasta do wartości 150 i tym samym przekracza najwyższą Wartość Aktywów Netto na Jednostkę Uczestnictwa uzyskaną w przeszłości (120). W tym Dniu Wyceny Wynagrodzenie Zmienne jest naliczane wg wzoru wskazanego w zapisach dotyczących danego Subfunduszu i wynosi  $10\% \cdot (150 - 120) \cdot \text{liczba Jednostek}$

Uczestnictwa. Wartość opłaty zmiennej na każdą jednostkę uczestnictwa to  $10\% * (150 - 120) = 3$ . Jednocześnie ustalona jest nowa najwyższa Wartość Aktywów Netto na Jednostkę Uczestnictwa na poziomie 147, która obowiązuje od kolejnego Dnia Wyceny.

#### **Dzień Wyceny D3:**

Wartość Jednostki Uczestnictwa na koniec Dnia Wyceny D3, po naliczeniu wynagrodzenia stałego, a przed naliczeniem wynagrodzenia zmiennego, wzrasta do wartości 170, a więc powyżej wartości maksymalnej obowiązującej do końca Dnia Wyceny D2 oraz powyżej nowej najwyższej wartości Aktywów Netto na Jednostkę Uczestnictwa ustalonej na koniec Dnia Wyceny D2 i obowiązującego do końca Dnia Wyceny D3. W tym Dniu wyceny Wynagrodzenie Zmienne jest naliczane wg wzoru wskazanego w zapisach dotyczących danego Subfunduszu i wynosi  $10\% (170 - 147) * \text{liczba Jednostek Uczestnictwa}$ . Wartość opłaty zmiennej na każdą jednostkę uczestnictwa to  $10\% * (170 - 147) = 2,3$ . Jednocześnie ustalana jest nowa najwyższa Wartość Aktywów Netto na Jednostkę Uczestnictwa na poziomie 167,7. Na koniec tego Dnia Wyceny do rozliczenia (na koniec miesięcznego okresu rozliczeniowego) jest skumulowana wartość naliczonego na koniec Dnia Wyceny D2 oraz D3 Wynagrodzenia Zmiennego.

#### **Dzień Wyceny D4:**

Wartość Jednostki Uczestnictwa na koniec Dnia Wyceny D4, po naliczeniu wynagrodzenia stałego, a przed naliczeniem wynagrodzenia zmiennego, spada do wartości 155, a więc powyżej wartości maksymalnej obowiązującej do końca Dnia Wyceny D3, ale poniżej nowej najwyższej Wartości Aktywów Netto na Jednostkę Uczestnictwa (167,7 osiągniętą na koniec Dnia Wyceny D3). W tym Dniu Wyceny nie jest naliczane Wynagrodzenie Zmienne. Do rozliczenia pozostaje jednak skumulowana wartość Wynagrodzenia Zmiennego naliczonego na koniec Dnia Wyceny D2 i D3.

Skumulowana wartość naliczonego Wynagrodzenia Zmiennego za każdy Dzień Wyceny, w którym wartość Jednostki Uczestnictwa przekroczyła najwyższą Wartość Aktywów Netto na Jednostkę Uczestnictwa uzyskaną w przeszłości ( sytuacja analogiczna do sytuacji z Dnia Wyceny D2 ) rozliczana jest za każdy miesiąc.”

**Warszawa, 1 stycznia 2025 r.**