

**Informacja
o zmianach danych objętych prospektem informacyjnym
dokonanych w dniu 1 stycznia 2024 r.**

Działając na podstawie Rozporządzenia Ministra Finansów z dnia 22 maja 2013 r. w sprawie prospektu informacyjnego funduszu inwestycyjnego otwartego i specjalistycznego funduszu inwestycyjnego otwartego oraz wyliczania wskaźnika zysku do ryzyka tych funduszy Pekao Towarzystwo Funduszy Inwestycyjnych S.A. informuje o dokonaniu w dniu 1 stycznia 2024 roku następujących zmian w treści prospektu informacyjnego **Pekao Funduszu Inwestycyjnego Otwartego** („Fundusz”):

- 1) **Na stronie tytułowej prospektu informacyjnego Funduszu** w informacji o dacie sporządzenia ostatniego tekstu jednolitego Prospektu datę: „29 grudnia 2023 r.” zastępuje się datą: „1 stycznia 2024 r.”
- 2) **W Rozdziale II pkt 7.3.** otrzymuje nowe następujące brzmienie:

„7.3. Osoby fizyczne odpowiedzialne w Towarzystwie za zarządzanie Funduszem z wydzielonymi Subfunduszami

Jacek Babiński: odpowiedzialny za Pion Zarządzania Aktywami

Dariusz Kędziora:

Subfundusz Pekao Konserwatywny
Subfundusz Pekao Konserwatywny Plus
Subfundusz Pekao Obligacji Plus
Subfundusz Pekao Obligacji – Dynamiczna Alokacja 2
Subfundusz Pekao Bazowy 15 Dywidendowy (część dłużna)
Subfundusz Pekao Stabilnego Wzrostu (część dłużna)
Subfundusz Pekao Zrównoważony (część dłużna)

Łukasz Tokarski:

Subfundusz Pekao Konserwatywny
Subfundusz Pekao Konserwatywny Plus
Subfundusz Pekao Obligacji Plus
Subfundusz Pekao Obligacji – Dynamiczna Alokacja 2
Subfundusz Pekao Bazowy 15 Dywidendowy (część dłużna)
Subfundusz Pekao Stabilnego Wzrostu (część dłużna)
Subfundusz Pekao Zrównoważony (część dłużna)

Tomasz Pawluć:

Subfundusz Pekao Konserwatywny
Subfundusz Pekao Konserwatywny Plus
Subfundusz Pekao Obligacji Plus
Subfundusz Pekao Obligacji – Dynamiczna Alokacja 2
Subfundusz Pekao Bazowy 15 Dywidendowy (część dłużna)
Subfundusz Pekao Stabilnego Wzrostu (część dłużna)
Subfundusz Pekao Zrównoważony (część dłużna)

Jarosław Karpiński:

Subfundusz Pekao Konserwatywny
Subfundusz Pekao Konserwatywny Plus
Subfundusz Pekao Obligacji Plus
Subfundusz Pekao Obligacji – Dynamiczna Alokacja 2
Subfundusz Pekao Bazowy 15 Dywidendowy (część dłużna)

Subfundusz Pekao Stabilnego Wzrostu (część dłużna)
Subfundusz Pekao Zrównoważony (część dłużna)

Kamil Jankowski:

Subfundusz Pekao Bazowy 15 Dywidendowy (część dłużna)

Piotr Sałata:

Subfundusz Pekao Akcji – Aktywna Selekcja
Subfundusz Pekao Dynamicznych Spółek
Subfundusz Pekao Megatrendy
Subfundusz Pekao Bazowy 15 Dywidendowy (część akcyjna)
Subfundusz Pekao Stabilnego Wzrostu (część akcyjna)
Subfundusz Pekao Zrównoważony (część akcyjna)

Filip Lubka:

Subfundusz Pekao Akcji – Aktywna Selekcja
Subfundusz Pekao Dynamicznych Spółek
Subfundusz Pekao Megatrendy
Subfundusz Pekao Bazowy 15 Dywidendowy (część akcyjna)
Subfundusz Pekao Stabilnego Wzrostu (część akcyjna)
Subfundusz Pekao Zrównoważony (część akcyjna)

Piotr Stopiński:

Subfundusz Pekao Megatrendy
Subfundusz Pekao Bazowy 15 Dywidendowy (część akcyjna)
Subfundusz Pekao Stabilnego Wzrostu (część akcyjna)

Piotr Grzeleński:

Subfundusz Pekao Akcji – Aktywna Selekcja
Subfundusz Pekao Zrównoważony (część akcyjna)”

3) W Rozdziale III Część A pkt 4.18.4. otrzymuje nowe następujące brzmienie:

„4.18.4. Do otwarcia KM wystarczające jest uzyskanie podpisu tylko jednego ze współmałżonków jeżeli otwarcie konta następuje w drodze reinwestycji po odkupieniu całego salda konta, konwersji, zamiany jednostek uczestnictwa pomiędzy Subfunduszami lub wpłaty na kolejne Konto Małżonków.

Zgoda lub odwołanie zgody na przekazywanie korespondencji, w tym potwierżeń zbycia lub odkupienia Jednostek Uczestnictwa oraz informacji podatkowych, za pomocą poczty elektronicznej wymaga podpisu przynajmniej jednego współmałżonka.

Korespondencja, w tym potwierżenia i informacje podatkowe, będą wysyłane:

- 1) na jeden wspólny adres korespondencyjny współmałżonków – w przypadku korespondencji pisemnej;
- 2) na adres e-mail jednego lub obydwu współmałżonków – w przypadku korespondencji wysyłanej za pomocą poczty elektronicznej, z zastrzeżeniem pkt 6.4.”

4) W Rozdziale III Część A pkt 4.19.12. otrzymuje nowe następujące brzmienie:

„4.19.12. Zgoda lub odwołanie zgody na przekazywanie korespondencji, w tym potwierżeń zbycia lub odkupienia Jednostek Uczestnictwa i informacji podatkowych, za pomocą poczty elektronicznej wymaga podpisu przynajmniej jednego współwłaściciela, z zastrzeżeniem treści pkt. 4.19.8.

Korespondencja, w tym potwierżenia i informacje podatkowe, będą wysyłane:

- 1) na jeden wspólny adres korespondencyjny współwłaścicieli – w przypadku korespondencji pisemnej;
- 2) na adres e-mail jednego lub obydwu współwłaścicieli – w przypadku korespondencji wysyłanej za pomocą poczty elektronicznej, z zastrzeżeniem pkt 6.4.”

5) W Rozdziale III Część A pkt 6.4. otrzymuje nowe następujące brzmienie:

„6.4. Zasady przekazywania potwierżeń zbycia lub odkupienia Jednostek Uczestnictwa oraz innych informacji dotyczących uczestnictwa w Funduszu, w tym informacji podatkowych oraz wyspecjalizowanych programów inwestycyjnych, za pomocą poczty elektronicznej:

- a) Korespondencja, w tym potwierżenia zbycia lub odkupienia Jednostek Uczestnictwa oraz informacja podatkowa, jest wysyłana pocztą elektroniczną na wniosek Uczestnika/ Przedstawiciela ustawowego/ Reprezentanta firmy, na wskazany przez niego adres poczty elektronicznej (e-mail) w formie plików PDF (ang. *portable document format*) z wykorzystaniem sieci Internet.

- b) Uczestnik/ Przedstawiciel ustawowy/ Reprezentant firmy może wskazać maksymalnie jeden adres e-mail. Adres e-mail ma zastosowanie do wszystkich kont Uczestnika, bez względu na formę własności tych kont (konta indywidualne, Konta Małżonków i Konta Wspólne). Adres e-mail może być w każdej chwili zmieniony, przy czym do wysyłki korespondencji wykorzystywany jest adres e-mail podany jako ostatni.
- c) Oświadczenie w zakresie formy wysyłki korespondencji obejmuje wszystkie konta Uczestnika, w tym konta o różnych formach własności (konta indywidualne, Konta Małżonków i Konta Wspólne), otwarte w dniu złożenia oświadczenia wraz ze wskazaniem adresu e-mail, jak i konta Uczestnika otwarte w terminie późniejszym. Oświadczenie obowiązuje do odwołania lub zmiany.
- d) Uczestnik/ Przedstawiciel ustawowy/ Reprezentant firmy, wybierając elektroniczną formę wysyłki korespondencji, przyjmuje do wiadomości i akceptuje fakt, że Fundusz nie będzie sporządzał i wysyłał potwierdzeń zbycia lub odkupienia Jednostek Uczestnictwa w formie pisemnej.
- e) W przypadku Kont Wspólnych i Kont Małżonków oświadczenie w zakresie formy wysyłki korespondencji może złożyć jeden Uczestnik, z zastrzeżeniem treści pkt 4.19.8. Każdy Uczestnik, niezależnie od formy własności kont Uczestnika (konta indywidualne, Konta Małżonków lub Konta Wspólne) indywidualnie wskazuje swój adres e-mail do wysyłki korespondencji."

6) **W Rozdziale III Część A pkt 18.** otrzymuje nowe następujące brzmienie:

„18. Informacja o obowiązkach podatkowych Funduszu

Zgodnie z treścią art. 6 ust. 1 pkt 10 ustawy z dnia 15 lutego 1992 r. o podatku dochodowym od osób prawnych (tekst jedn. Dz.U. z 2022, poz. 2587 z późn. zm.) Fundusz jest zwolniony od podatku dochodowego od osób prawnych. Przepisy podatkowe zagraniczne oraz wybrane inne przepisy podatkowe mogą spowodować, że aktywa lub przychody Funduszu będą obciążane podatkiem.

W związku z obowiązującymi od 1 stycznia 2024 r. przepisami Ustawy z dnia 26 lipca 1991 r. o podatku dochodowym od osób fizycznych (tekst jedn. Dz.U. z 2022 poz. 2647 z późn. zm.) [„Ustawa pdof”], z wyjątkiem szczególnych przypadków opisanych w niniejszym Prospekcie, Fundusz nie będzie zobowiązany do poboru podatku dochodowego z wypłat do Uczestników.”

7) **W Rozdziale III Część A pkt 19.1.** otrzymuje nowe następujące brzmienie:

„19.1. Opodatkowanie osób fizycznych

Zgodnie z art. 30b ust. 1 pkt 5 ustawy z dnia 26 lipca 1991 r. o podatku dochodowym od osób fizycznych (tekst jedn. Dz.U. z 2022, poz. 2647 z późn. zm.) [„Ustawa pdof”] od dochodów uzyskanych na terytorium Rzeczypospolitej Polskiej z umorzenia, odkupienia, wykupienia albo unicestwienia w inny sposób tytułów uczestnictwa w funduszach inwestycyjnych podatek dochodowy wynosi 19% uzyskanego dochodu.

Zgodnie z art. 17 ust. 1c Ustawy pdof, nie ustala się przychodu z tytułu umorzenia jednostek uczestnictwa subfunduszu funduszu inwestycyjnego z wydzielonymi subfunduszami, w przypadku dokonywania zamiany jednostek uczestnictwa subfunduszu na jednostki uczestnictwa innego subfunduszu w ramach tego samego funduszu inwestycyjnego dokonanej na podstawie Ustawy (zamiana jednostek uczestnictwa). Przychód po stronie Uczestnika generuje natomiast konwersja jednostek uczestnictwa dokonana pomiędzy różnymi funduszami lub subfunduszami wydzielonymi w ramach różnych funduszy inwestycyjnych.

Zgodnie z art. 30b ust. 2 pkt 7 Ustawy pdof, dochód z tytułu odkupienia jednostek uczestnictwa stanowi różnica między sumą przychodów uzyskanych z tytułu umorzenia, odkupienia, wykupienia albo unicestwienia w inny sposób tytułów uczestnictwa w funduszach kapitałowych a kosztami uzyskania przychodów, określonymi na podstawie art. 23 ust. 1 pkt 38 Ustawy pdof. Zgodnie z art. 23 ust. 1 pkt 38 Ustawy pdof, nie uważa się za koszty uzyskania przychodu wydatków na nabycie jednostek uczestnictwa funduszy inwestycyjnych; wydatki takie są jednak kosztem uzyskania przychodu z odkupienia jednostek uczestnictwa funduszy inwestycyjnych, a także z tytułu umorzenia, odkupienia, wykupienia albo unicestwienia w inny sposób jednostek uczestnictwa funduszy inwestycyjnych. Zasady, o której mowa w zdaniu poprzednim, nie stosuje się przy zamianie jednostek uczestnictwa subfunduszu na jednostki uczestnictwa innego subfunduszu tego samego funduszu inwestycyjnego z wydzielonymi subfunduszami dokonanej na podstawie Ustawy.

Fundusz dokonując odkupienia jednostek uczestnictwa stosuje zasadę, iż w pierwszej kolejności odkupywane są Jednostki Uczestnictwa nabyte przez podatnika według najwyższej ceny nabycia (metoda **HIFO**).

Fundusz nie pobiera podatku od środków postawionych do dyspozycji Uczestnika. Uczestnik jest zobowiązany do dokonania samodzielnego rozliczenia podatkowego otrzymanych środków, w terminie do końca kwietnia następującego po roku, w którym środki zostały postawione mu do dyspozycji (art. 45 ust. 1 Ustawy pdof).

Dochody z umorzenia, odkupienia, wykupienia albo unicestwienia w inny sposób tytułów uczestnictwa w funduszach kapitałowych, jako podlegające opodatkowaniu na zasadach wskazanych w art. 30b Ustawy pdef są zaliczane do podstawy obliczenia daniny solidarnościowej, o której mowa w art. 30h tejże ustawy. Na podstawie art. 39 ust. 3 w zw. z art. 42g ust. 1 pkt 2 Ustawy pdef, Fundusz w terminie do końca lutego roku następującego po roku, w którym pozostawił Uczestnikowi do dyspozycji środki w związku z odkupieniem/konwersją jednostek uczestnictwa, przekaże Uczestnikowi informację PIT-8C. W informacji PIT-8C wskazane zostaną przychody i koszty związane z odkupieniami lub konwersjami zrealizowanymi w trakcie roku. Fundusz nie będzie wystawiał informacji PIT-8C na rzecz Uczestników nabywających jednostki uczestnictwa w ramach prowadzonej działalności gospodarczej w zakresie obrotu papierami wartościowymi (zarówno osobom prowadzącym jednoosobową działalność gospodarczą, jak i wspólnikom spółek cywilnych). Fundusz nie będzie również wystawiał informacji PIT-8C na rzecz uczestników będących spółkami jawnym i spółkami partnerskimi.

Zgodnie z art. 21 ust. 1 pkt 58a Ustawy pdef dochody z tytułu oszczędzania na indywidualnym koncie emerytalnym [„IKE”], w rozumieniu przepisów Ustawy z dnia 20 kwietnia 2004 r. o indywidualnych kontach emerytalnych oraz indywidualnych kontach zabezpieczenia emerytalnego (Dz.U. 2022 poz. 1792 z późn. zm) [„Ustawa IKE/IKZE”], uzyskane w związku z gromadzeniem i wypłatą środków przez oszczędzającego, wypłatą środków dokonaną na rzecz osób uprawnionych do tych środków po śmierci oszczędzającego oraz wypłatą transferową są wolne od podatku dochodowego, z zastrzeżeniem, że zwolnienie to nie ma zastosowania w przypadku, gdy oszczędzający gromadził oszczędności na więcej niż jednym indywidualnym koncie emerytalnym, chyba że przepisy te przewidują taką możliwość.

Zgodnie z art. 30a ust. 1 pkt 10 Ustawy pdef od dochodu Oszczędzającego na IKE z tytułu zwrotu lub częściowego zwrotu w rozumieniu Ustawy IKE/IKZE, środków zgromadzonych na IKE pobiera się zryczałtowany podatek w wysokości 19% dochodu.

Zgodnie z art. 26 ust. 1 Ustawy pdef wpłaty na indywidualne konto zabezpieczenia emerytalnego [„IKZE”] w rozumieniu przepisów Ustawy IKE/IKZE, dokonane przez podatnika w roku podatkowym, do wysokości określonej w przepisach o indywidualnych kontach zabezpieczenia emerytalnego podlegają odliczeniu od dochodu stanowiącego podstawę obliczenia podatku dochodowego od osób fizycznych, jeżeli na podstawie umowy o prowadzenie IKZE podatnik gromadzi oszczędności tylko na jednym IKZE (art. 4 ust. 2 Ustawy IKE/IKZE). Zgodnie z art. 26 ust. 6g oraz art. 30c ust. 3b Ustawy pdef odliczenia wpłat na IKZE podatnik dokonuje w zeznaniu podatkowym.

Stosownie do postanowień art. 20 ust. 1 Ustawy pdef, kwoty uzyskane z tytułu zwrotu z IKZE oraz wypłaty z IKZE, w tym także dokonane na rzecz osoby uprawnionej na wypadek śmierci Uczestnika oszczędzającego na IKZE, uznaje się za przychody z innych źródeł, o których mowa w art. 10 ust. 1 pkt 9 Ustawy pdef.

Zgodnie z art. 30 ust.1 pkt 14 od kwoty wypłat z indywidualnego konta zabezpieczenia emerytalnego (IKZE), w tym wypłat na rzecz osoby uprawnionej na wypadek śmierci oszczędzającego dokonanych na podstawie art. 34a ust. 1 pkt 2 Ustawy IKE/IKZE pobiera się zryczałtowany podatek dochodowy w wysokości 10% przychodu. Zryczałtowany podatek, o którym mowa powyżej Fundusz pobiera bez pomniejszania przychodu o koszty uzyskania przychodu. Zryczałtowany podatek dochodowy jest pobierany i rozliczany przez płatnika, czyli Fundusz jako podmiot dokonujący wypłaty na rzecz podatnika. W przypadku dokonywanego zwrotu Fundusz ma obowiązek w terminie do końca lutego roku następującego po roku podatkowym przekazać podatnikowi i urzędowi skarbowemu, którym kieruje naczelnik urzędu skarbowego właściwy według miejsca zamieszkania podatnika, a w przypadku podatnika, nie mającego w Polsce miejsca zamieszkania, urzędowi skarbowemu, którym kieruje naczelnik urzędu skarbowego właściwy w sprawach opodatkowania osób zagranicznych - imienne informacje sporządzone według ustalonego wzoru.

Wypłaty transferowe środków zgromadzonych przez Uczestnika na IKZE pomiędzy instytucjami finansowymi prowadzącymi IKZE, na IKZE osoby uprawnionej po śmierci Uczestnika oraz w postępowaniu likwidacyjnym lub upadłościowym na IKZE Uczestnika, są, zgodnie z art. 21 ust. 1 pkt 58b Ustawy pdef, wolne od podatku dochodowego.

Nabycie, w drodze spadku, środków zgromadzonych na IKE oraz IKZE zgodnie z Ustawą z dnia 28 lipca 1983 roku o podatku od spadków i darowizn (t.j. Dz.U. 2023 poz. 1774 ze zm.) nie podlega opodatkowaniu podatkiem od spadków i darowizn.

Środki wypłacane z IKZE, nabyte na skutek dziedziczenia podlegają opodatkowaniu podatkiem dochodowym na zasadach ogólnych.

W celu określenia obowiązków podatkowych w odniesieniu do osób fizycznych, które nie mają miejsca zamieszkania lub czasowego pobytu na terytorium Rzeczypospolitej Polskiej, niezbędne jest uwzględnienie - oprócz przepisów prawa polskiego - charakteru ustroju podatkowego krajów zamieszkania tych osób oraz treści umów międzynarodowych w sprawie zapobiegania podwójnemu opodatkowaniu zawartych przez Rzeczpospolitą Polską z krajami zamieszkania tych osób. Jednakże zastosowanie postanowień tych umów jest możliwe wyłącznie po przedstawieniu Funduszowi przez podatnika

zaświadczenia o jego miejscu zamieszkania lub siedzibie za granicą do celów podatkowych wydanego przez właściwą zagraniczną administrację podatkową (certyfikat rezydencji).”

- 8) W Rozdziale III Część B w pkt 2.5.3. dotyczącym Subfunduszu **Pekao Obligacji Dynamiczna Alokacja 2** dotychczasowe wyrażenie „**Benchmark obowiązujący w Subfunduszu od 1 stycznia 2019 r.:**” zastępuje się wyrażeniem „**Benchmark obowiązujący w Subfunduszu od 1 stycznia 2019 r. do 31 grudnia 2023 r.:**”, a następnie dodaje się nad tym wyrażeniem informację w brzmieniu:

„**Benchmark obowiązujący w Subfunduszu od 1 stycznia 2024 r.:**

75% ICE BofAML All Maturity Polish Government Index + 25% (Polonia + 35 pkt baz.)

gdzie:

ICE BofAML All Maturity Polish Government Index – główny indeks, który odwzorowuje stopy zwrotu w polskich złotych dla obligacji skarbowych emitowanych przez Skarb Państwa. (Bloomberg: [GJPL Index]);

POLONIA - stawka referencyjna wyznaczana przez NBP jako średnia (ważona wolumenem poszczególnych transakcji) oprocentowania niezabezpieczonych depozytów międzybankowych zawartych na termin O/N (overnight) w danym dniu roboczym do godz. 16:30. (Bloomberg: [PZCFPLNI Index]);

Wskaźnik referencyjny „ICE BofAML All Maturity Polish Government Index” jest opracowywany przez administratora „ICE Data Indices LLC”, który uzyskał zezwolenie brytyjskiego FCA (Financial Conduct Authority) jako administrator wskaźników referencyjnych mający siedzibę w państwie trzecim (spoza UE, uprzednio wpisany do rejestru administratorów i wskaźników referencyjnych, o którym mowa w art. 36 Rozporządzenia Parlamentu Europejskiego i Rady (UE) 2016/1011 z dnia 8 czerwca 2016 r. w sprawie indeksów stosowanych jako wskaźniki referencyjne w instrumentach finansowych i umowach finansowych lub do pomiaru wyników funduszy inwestycyjnych i zmieniającego dyrektywę 2008/48/WE i 2014/17/UE oraz rozporządzenie (UE) nr 596/2014 [„Rozporządzenie BMR”). Zgodnie z art. 49 Rozporządzenia BMR 14 lipca 2023 r. Komisja Europejska przyjęła akt delegowany przedłużający okres przejściowy na stosowanie wskaźników referencyjnych administratorów mających siedzibę w państwie trzecim (spoza UE) do 31 grudnia 2025 r.

Stawka referencyjna POLONIA jest regularnie wyznaczana przez Narodowy Bank Polski („NBP”), który jest bankiem centralnym Rzeczypospolitej Polskiej, zgodnie z art. 1 ustawy z dnia 29 sierpnia 1997 r. o Narodowym Banku Polskim, na zasadach określonych w „Regulaminie Fixingu Stawki Referencyjnej POLONIA”. W związku z powyższym stawka referencyjna POLONIA spełnia wymogi dla wskaźnika referencyjnego w rozumieniu Rozporządzenia BMR.

Źródło: Intercontinental Exchange („ICE”), wykorzystane za zgodą. ICE zezwala na wykorzystanie indeksów ICE i związanych z nimi danych “w stanie w jakim są”, nie udziela jakichkolwiek gwarancji w odniesieniu do tych danych, nie gwarantuje odpowiedniości, jakości, dokładności, aktualności, i/lub kompletności indeksów ICE lub wszelkich zawartych, związanych lub uzyskanych z nich danych, nie ponosi odpowiedzialności w związku z użytkowaniem wyżej wymienionych danych oraz nie sponsoruje, nie popiera ani nie rekomenduje Pekao TFI S.A., w tym żadnych jego produktów lub usług.”

- 9) W Rozdziale III Część B akapit ostatni w pkt 3.4.2.3. dotyczącym Subfunduszu **Pekao Bazowy 15 Dywidendowy** otrzymuje nowe następujące brzmienie:

„W dokumencie zawierającym kluczowe informacje o subfunduszu (KID PRIIP - dla każdej kategorii Jednostek Uczestnictwa, a w odpowiednim przypadku – dla waluty zbywania) przedstawiona jest w ujednoczony sposób struktura kosztów obciążających uczestników funduszu. Wartości wskaźników tam przedstawionych ustalane są według innych zasad niż wartość Wskaźnika WKC (ze względu na inne podstawy prawne). Dokumenty te udostępnione są na stronie www.pekaotfi.pl.”

- 10) W Rozdziale III Część B punkty 3.4.4. – 3.4.5. dotyczące Subfunduszu **Pekao Bazowy 15 Dywidendowy** otrzymują nowe następujące brzmienie:

„**3.4.4. Informacja o opłacie zmiennej, będącej częścią wynagrodzenia za zarządzanie, której wysokość jest uzależniona od wyników Funduszu, prezentowana w ujęciu procentowym w stosunku do średniej wartości aktywów netto Funduszu**

3.4.4.1. Od **1 stycznia 2024 r.** Towarzystwo może naliczać i pobierać opłatę zmienną za zarządzanie, której wysokość uzależniona jest od wyników Subfunduszu („Wynagrodzenie Zmienne”), zgodnie z **modelem alfa**. W modelu tym zakłada się możliwość pobierania Wynagrodzenia Zmiennego jako odpowiedniej części aktywów netto Subfunduszu wynikającej z nadwyżki stopy zwrotu Subfunduszu (ustaloną odrębnie dla każdej kategorii Jednostek Uczestnictwa) ponad stopę zwrotu benchmarku Subfunduszu wskazanego w **pkt. V.5.4.2. Statutu**. Rozliczenie Wynagrodzenia Zmiennego odbywa się w cyklu rocznym, z uwzględnieniem pobierania przez Towarzystwo odpowiedniej części tego wynagrodzenia przypisanej do Jednostek Uczestnictwa odkupywanych (z wypłat z tytułu odkupienia). Wynagrodzenie Zmienne nie jest pobierane od aktywów przypisanych do Jednostek Uczestnictwa kategorii **P**. Przed zmianą Statutu

Funduszu, która weszła w życie 3.11.2023 w Subfunduszu była przewidziana możliwość pobierania wynagrodzenia zmiennego zgodnie z modelem 'High Water-mark'.

- 3.4.4.2. Maksymalna stawka Wynagrodzenia Zmiennego wynosi **20%**.
- 3.4.4.3. Szczegółowe zasady obliczania (w tym algorytm oraz wzorzec odniesienia [benchmark]) i pobierania Wynagrodzenia Zmiennego znajdują się w **pkt. V.5.4. Statutu**.
- 3.4.4.4. Przykład obrazujący zastosowanie ww. modelu kalkulacji Wynagrodzenia Zmiennego przedstawiono w **pkt. 12 Rozdziału VI Prospektu** („12. Informacje o sposobie naliczania i pobierania wynagrodzenia zmiennego dla określonych subfunduszy).
- 3.4.4.5. W okresie rocznym 2022 Wynagrodzenie Zmienne nie zostało naliczone ani pobrane (zgodnie z informacją z audytowanego sprawozdania finansowego Funduszu za okres roczny 1.01.2022-31.12.2022).
- 3.4.4.6. Wynagrodzenie Zmienne w ujęciu procentowym w stosunku do średniej Wartości Aktywów Netto Subfunduszu na podstawie danych z ostatniego zaudytowanego sprawozdania finansowego Subfunduszu (tj. za okres od 1.01.2023 r. do 30.06.2023 r.): 0.0 % (0 tys. zł).

Zgodnie z decyzją Towarzystwa do końca 2023 r. obowiązywała stawka Wynagrodzenia Zmiennego w wysokości 0%. Tym samym Wynagrodzenie Zmienne w 2023 r. w Subfunduszu nie było naliczane ani pobierane.

3.4.5. Maksymalna wysokość wynagrodzenia za zarządzanie Funduszem

- 3.4.5.1. Wynagrodzenie za zarządzanie Subfunduszem ustalone jest w dwóch częściach:

- a) Wynagrodzenie Stałe – uzależnione od Wartości Aktywów Netto Subfunduszu,
- b) Wynagrodzenie Zmienne – uzależnione od wyników Subfunduszu.

- 3.4.5.2. Maksymalna stawka Wynagrodzenia Stałego wynosi:

a)	dla Jednostek Uczestnictwa kategorii A	2,0%
b)	dla Jednostek Uczestnictwa kategorii B	2,0%
c)	dla Jednostek Uczestnictwa kategorii E	1,2%
d)	dla Jednostek Uczestnictwa kategorii F	1,9%
e)	dla Jednostek Uczestnictwa kategorii I	1,9%
f)	dla Jednostek Uczestnictwa kategorii J	2,0%
g)	dla Jednostek Uczestnictwa kategorii K	2,0%
h)	dla Jednostek Uczestnictwa kategorii L	2,0%
i)	dla Jednostek Uczestnictwa kategorii P	0,6%

w skali roku.

- 3.4.5.3. Maksymalna stawka Wynagrodzenia Zmiennego wynosi **20%** w odniesieniu do wszystkich kategorii Jednostek Uczestnictwa Subfunduszu poza Jednostkami Uczestnictwa kategorii P (dla których nie jest ustalone Wynagrodzenie Zmienne). Szczegółowe zasady naliczania i pobierania Wynagrodzenia Zmiennego znajdują się w pkt. V.5.4. Statutu.”

- 11) W Rozdziale III Część B w pkt 3.5.3. dotyczącym Subfunduszu **Pekao Bazowy 15 Dywidendowy** dotychczasowe wyrażenie „**Benchmark obowiązujący w Subfunduszu od 1 kwietnia 2022 r.**” zastępuje się wyrażeniem „**Benchmark obowiązujący w Subfunduszu od 1 kwietnia 2022 r. do 31 grudnia 2023 r.**”, a następnie dodaje się nad tym wyrażeniem informację w brzmieniu:

„**Benchmark obowiązujący w Subfunduszu od 1 stycznia 2024 r.:**

15% MSCI High Dividend Yield Net Total Return Local Index + 65% ICE BofA 1-4 Year Poland Government Index + 20% (POLONIA + 35 punktów bazowych)

gdzie:

MSCI High Dividend Yield Net Total Return Local Index - liczony w walutach lokalnych i ustalany przez Morgan Stanley Capital International Inc. indeks dochodowy odzwierciedlający zmiany cen akcji spółek spośród składników indeksu MSCI World generujących regularne przychody w formie dywidend na poziomie znacznie wyższym niż średnia stopa dywidendy w stosunku spółek z indeksu macierzystego. (Bloomberg: [M4WDHDVD Index]);

ICE BofA 1-4 Year Poland Government Index – liczony w PLN i ustalany przez ICE Data Indices LLC indeks, który odwzorowuje stopy zwrotu obligacji skarbowych emitowanych przez Skarb Państwa o okresie zapadalności mniejszym niż 4 lata oraz większym niż rok. (Bloomberg: [GFPL Index]);

POLONIA - stawka referencyjna wyznaczana przez NBP jako średnia (ważona wolumenem poszczególnych transakcji) oprocentowania niezabezpieczonych depozytów międzybankowych zawartych na termin O/N (overnight) w danym dniu roboczym do godz. 16:30. (Bloomberg: [PZCFPLNI Index]);

Wskaźnik referencyjny „MSCI High Dividend Yield Net Total Return Local Index” jest opracowywany przez administratora „MSCI Limited”, który uzyskał zezwolenie brytyjskiego FCA (Financial Conduct Authority) jako administrator wskaźników referencyjnych mający siedzibę w państwie trzecim (spoza UE, uprzednio wpisany do rejestru administratorów i wskaźników referencyjnych, o którym mowa w art. 36 Rozporządzenia Parlamentu Europejskiego i Rady (UE) 2016/1011 z dnia 8 czerwca 2016 r. w sprawie indeksów stosowanych jako wskaźniki referencyjne w instrumentach finansowych i umowach finansowych lub do pomiaru wyników funduszy inwestycyjnych i zmieniającego dyrektywy 2008/48/WE i 2014/17/UE oraz rozporządzenie (UE) nr 596/2014 [„Rozporządzenie BMR”). Zgodnie z art. 49 Rozporządzenia BMR 14 lipca 2023 r. Komisja Europejska przyjęła akt delegowany przedłużający okres przejściowy na stosowanie wskaźników referencyjnych administratorów mających siedzibę w państwie trzecim (spoza UE) do 31 grudnia 2025 r.

Wskaźnik referencyjny „ICE BofA 1-4 Year Poland Government Index” jest opracowywany przez administratora „ICE Data Indices LLC”, który uzyskał zezwolenie brytyjskiego FCA (Financial Conduct Authority) jako administrator wskaźników referencyjnych mający siedzibę w państwie trzecim (spoza UE, uprzednio wpisany do rejestru administratorów i wskaźników referencyjnych, o którym mowa w art. 36 Rozporządzenia BMR. Zgodnie z art. 49 Rozporządzenia BMR 14 lipca 2023 r. Komisja Europejska przyjęła akt delegowany przedłużający okres przejściowy na stosowanie wskaźników referencyjnych administratorów mających siedzibę w państwie trzecim (spoza UE) do 31 grudnia 2025 r.

Stawka referencyjna POLONIA jest regularnie wyznaczana przez Narodowy Bank Polski („NBP”), który jest bankiem centralnym Rzeczypospolitej Polskiej, zgodnie z art. 1 ustawy z dnia 29 sierpnia 1997 r. o Narodowym Banku Polskim, na zasadach określonych w „Regulaminie Fixingu Stawki Referencyjnej POLONIA”. W związku z powyższym stawka referencyjna POLONIA spełnia wymogi dla wskaźnika referencyjnego w rozumieniu Rozporządzenia BMR.

Źródło: Intercontinental Exchange („ICE”), wykorzystane za zgodą. ICE zezwala na wykorzystanie indeksów ICE i związanych z nimi danych „w stanie w jakim są”, nie udziela jakichkolwiek gwarancji w odniesieniu do tych danych, nie gwarantuje odpowiedniości, jakości, dokładności, aktualności, i/lub kompletności indeksów ICE lub wszelkich zawartych, związanych lub uzyskanych z nich danych, nie ponosi odpowiedzialności w związku z użytkowaniem wyżej wymienionych danych oraz nie sponsoruje, nie popiera ani nie rekomenduje Pekao TFI S.A., w tym żadnych jego produktów lub usług.

Źródło: MSCI.”

12) W Rozdziale III Część B punkty 4.4.4. – 4.4.5. dotyczące Subfunduszu Pekao Dynamicznych Spółek otrzymują nowe następujące brzmienie:

„4.4.4. Informacja o opłacie zmiennej, będącej częścią wynagrodzenia za zarządzanie, której wysokość jest uzależniona od wyników Funduszu, prezentowana w ujęciu procentowym w stosunku do średniej wartości aktywów netto Funduszu

4.4.4.1. Od **1 stycznia 2024 r.** Towarzystwo może naliczać i pobierać opłatę zmienną za zarządzanie, której wysokość uzależniona będzie od wyników Subfunduszu („Wynagrodzenie Zmienne”), zgodnie z **modelem alfa**. W modelu tym zakłada się możliwość pobierania Wynagrodzenia Zmiennego jako odpowiedniej części aktywów netto Subfunduszu wynikającej z nadwyżki stopy zwrotu Subfunduszu (ustalaną odrębnie dla każdej kategorii Jednostek Uczestnictwa) ponad stopę zwrotu benchmarku Subfunduszu wskazanego w **pkt. V.11.4.2. Statutu**. Rozliczenie Wynagrodzenia Zmiennego odbywa się w cyklu rocznym, z uwzględnieniem pobierania przez Towarzystwa odpowiedniej części tego wynagrodzenia przypisanej do Jednostek Uczestnictwa odkupywanych (z wypłat z tytułu odkupienia). Wynagrodzenie Zmienne nie jest pobierane od aktywów przypisanych do Jednostek Uczestnictwa kategorii **P**.

4.4.4.2. Maksymalna stawka Wynagrodzenia Zmiennego wynosi **20%**.

4.4.4.3. Szczegółowe zasady obliczania (w tym algorytm oraz wzorzec odniesienia [benchmark]) i pobierania Wynagrodzenia Zmiennego znajdują się w **pkt. V.11.4. Statutu**.

4.4.4.4. Przykład obrazujący zastosowanie ww. modelu kalkulacji Wynagrodzenia Zmiennego przedstawiono w **pkt. 12 Rozdziału VI Prospektu**. („12. Informacje o sposobie naliczania i pobierania wynagrodzenia zmiennego dla określonych subfunduszy).

4.4.4.5. Wynagrodzenie Zmienne nie jest powiązane ani uzależnione od Wartości Aktywów Netto Subfunduszu. W poprzednich latach Statut nie przewidywał możliwości pobierania Wynagrodzenia Zmiennego w Subfunduszu. Tym samym w 2023 r. nie była pobierana opłata zmienna, której wysokość była uzależniona od wyników Subfunduszu.

4.4.5. Maksymalna wysokość wynagrodzenia za zarządzanie Funduszem

4.4.5.1. Wynagrodzenie za zarządzanie Subfunduszem ustalone jest w dwóch częściach:

- 1) Wynagrodzenie Stałe – uzależnione od Wartości Aktywów Netto Subfunduszu,
- 2) Wynagrodzenie Zmienne – uzależnione od wyników Subfunduszu.

4.4.5.2. Maksymalna stawka Wynagrodzenia Stałego wynosi:

a)	dla Jednostek Uczestnictwa kategorii A	2,0%
b)	dla Jednostek Uczestnictwa kategorii B	2,0%
c)	dla Jednostek Uczestnictwa kategorii E	2,0%
d)	dla Jednostek Uczestnictwa kategorii F	1,9%
e)	dla Jednostek Uczestnictwa kategorii I	2,0%
f)	dla Jednostek Uczestnictwa kategorii J	2,0%
g)	dla Jednostek Uczestnictwa kategorii K	2,0%
h)	dla Jednostek Uczestnictwa kategorii L	2,0%
i)	dla Jednostek Uczestnictwa kategorii P	0,6%

w skali roku.

4.4.5.3. Maksymalna stawka Wynagrodzenia Zmiennego wynosi **20%** w odniesieniu do wszystkich kategorii Jednostek Uczestnictwa Subfunduszu poza Jednostkami Uczestnictwa kategorii **P** (dla których nie jest ustalane Wynagrodzenie Zmienne). Szczegółowe zasady naliczania i pobierania Wynagrodzenia Zmiennego znajdują się w pkt. V.11.4. Statutu.”

- 13) W Rozdziale III Część B w pkt 4.5.3. dotyczącym Subfunduszu **Pekao Dynamicznych Spółek** dotychczasowe wyrażenie „**Benchmark obowiązujący w Subfunduszu od 1 stycznia 2019 r.**” zastępuje się wyrażeniem „**Benchmark obowiązujący w Subfunduszu od 1 stycznia 2019 r. do 31 grudnia 2023 r.**”, a następnie dodaje się nad tym wyrażeniem informację w brzmieniu:

„**Benchmark obowiązujący w Subfunduszu od 1 stycznia 2024 r.:**

45% sWIG80 Total Return + 35% mWIG40 Total Return + 10% MSCI World Net Return Local Currency Index + 10% POLONIA

gdzie:

sWIG80TR – indeks sWIG80TR jest obliczany na podstawie wartości portfela akcji 80 małych spółek notowanych na Głównym Rynku GPW. sWIG80TR jest indeksem dochodowym, co oznacza, że przy jego obliczaniu bierze się pod uwagę zarówno ceny zawartych w nim transakcji oraz dochody z tytułu dywidend. (Bloomberg: [SWIG80TR Index]);

mWIG40TR – indeks mWIG40TR jest obliczany na podstawie wartości portfela akcji 40 średnich spółek notowanych na Głównym Rynku GPW. mWIG40TR jest indeksem dochodowym, co oznacza że przy jego obliczaniu bierze się pod uwagę zarówno ceny zawartych w nim transakcji oraz dochody z tytułu dywidend. (Bloomberg: [MWIG40TR Index]);

MSCI World Net Return Local Currency Index – indeks liczony w walutach lokalnych uwzględniający wypłacane dywidendy po ich opodatkowaniu, który odzwierciedla notowania giełdowe dużych i średnich spółek z 23 krajów rozwiniętych (tzw. Developed Markets), obliczany i publikowany przez MSCI. (Bloomberg: [NDDLWI Index]);

POLONIA - stawka referencyjna wyznaczana przez NBP jako średnia (ważona wolumenem poszczególnych transakcji) oprocentowania niezabezpieczonych depozytów międzybankowych zawartych na termin O/N (overnight) w danym dniu roboczym do godz. 16:30. (Bloomberg: [PZCFPLNI Index])

Wskaźniki referencyjne „sWIG80TR” i „mWIG40TR” są opracowywane przez administratora "GPW Benchmark S.A.", wpisanego do rejestru administratorów i wskaźników referencyjnych, o którym mowa w art. 36 Rozporządzenia Parlamentu Europejskiego i Rady (UE) 2016/1011 z dnia 8 czerwca 2016 r. w sprawie indeksów stosowanych jako wskaźniki referencyjne w instrumentach finansowych i umowach finansowych lub do pomiaru wyników funduszy inwestycyjnych i zmieniającego dyrektywy 2008/48/WE i 2014/17/UE oraz rozporządzenie (UE) nr 596/2014 („Rozporządzenie BMR”).

Wskaźnik referencyjny „MSCI World Net Return Local Currency Index” jest opracowywany przez administratora "MSCI Limited", który uzyskał zezwolenie brytyjskiego FCA (Financial Conduct Authority) jako administrator wskaźników referencyjnych mający siedzibę w państwie trzecim (spoza UE, uprzednio wpisany do rejestru administratorów i wskaźników referencyjnych, o którym mowa w art. 36 Rozporządzenia BMR. Zgodnie z art. 49 Rozporządzenia BMR 14 lipca 2023 r. Komisja Europejska przyjęła akt delegowany przedłużający okres przejściowy na stosowanie wskaźników referencyjnych administratorów mających siedzibę w państwie trzecim (spoza UE) do 31 grudnia 2025 r.

Stawka referencyjna POLONIA jest regularnie wyznaczana przez Narodowy Bank Polski („NBP”), który jest bankiem centralnym Rzeczypospolitej Polskiej, zgodnie z art. 1 ustawy z dnia 29 sierpnia 1997 r. o Narodowym Banku Polskim, na zasadach określonych w „Regulaminie Fixingu Stawki Referencyjnej POLONIA”. W związku z powyższym stawka referencyjna POLONIA spełnia wymogi dla wskaźnika referencyjnego w rozumieniu Rozporządzenia BMR.

Źródło: MSCI.”

14) W Rozdziale III Część B punkty 5.4.4. – 5.4.5. dotyczące Subfunduszu Pekao Akcji – Aktywna Selekcja otrzymują nowe następujące brzmienie:

„5.4.4. Informacja o opłacie zmiennej, będącej częścią wynagrodzenia za zarządzanie, której wysokość jest uzależniona od wyników Funduszu, prezentowana w ujęciu procentowym w stosunku do średniej wartości aktywów netto Funduszu

5.4.4.1. Od 1 stycznia 2024 r. Towarzystwo może naliczać i pobierać opłatę zmienną za zarządzanie, której wysokość uzależniona będzie od wyników Subfunduszu („Wynagrodzenie Zmienne”), zgodnie z modelem alfa. W modelu tym zakłada się możliwość pobierania Wynagrodzenia Zmiennego jako odpowiedniej części aktywów netto Subfunduszu wynikającej z nadwyżki stopy zwrotu Subfunduszu (ustalaną odrębnie dla każdej kategorii Jednostek Uczestnictwa) ponad stopę zwrotu benchmarku Subfunduszu wskazanego w pkt. V.10.4.2. Statutu. Rozliczenie Wynagrodzenia Zmiennego odbywa się w cyklu rocznym, z uwzględnieniem pobierania przez Towarzystwa odpowiedniej części tego wynagrodzenia przypisanej do Jednostek Uczestnictwa odkupywanych (z wypłat z tytułu odkupienia). Wynagrodzenie Zmienne nie jest pobierane od aktywów przypisanych do Jednostek Uczestnictwa kategorii P.

5.4.4.2. Maksymalna stawka Wynagrodzenia Zmiennego wynosi 20%.

5.4.4.3. Szczegółowe zasady obliczania (w tym algorytm oraz wzorzec odniesienia [benchmark]) i pobierania Wynagrodzenia Zmiennego znajdują się w pkt. V.10.4. Statutu.

5.4.4.4. Przykład obrazujący zastosowanie ww. modelu kalkulacji Wynagrodzenia Zmiennego przedstawiono w pkt. 12 Rozdziału VI Prospektu. („12. Informacje o sposobie naliczania i pobierania wynagrodzenia zmiennego dla określonych subfunduszy)

5.4.4.5. Wynagrodzenie Zmienne nie jest powiązane ani uzależnione od Wartości Aktywów Netto Subfunduszu. W poprzednich latach Statut nie przewidywał możliwości pobierania Wynagrodzenia Zmiennego w Subfunduszu. Tym samym w 2023 r. nie była pobierana opłata zmienna, której wysokość była uzależniona od wyników Subfunduszu.

5.4.5. Maksymalna wysokość wynagrodzenia za zarządzanie Funduszem

5.4.5.1. Wynagrodzenie za zarządzanie Subfunduszem ustalane jest w dwóch częściach:

- 1) Wynagrodzenie Stałe – uzależnione od Wartości Aktywów Netto Subfunduszu,
- 2) Wynagrodzenie Zmienne – uzależnione od wyników Subfunduszu.

5.4.5.2. Maksymalna stawka Wynagrodzenia Stałego wynosi:

a)	dla Jednostek Uczestnictwa kategorii A	2,0%
b)	dla Jednostek Uczestnictwa kategorii B	2,0%
c)	dla Jednostek Uczestnictwa kategorii E	2,0%
d)	dla Jednostek Uczestnictwa kategorii F	1,9%
e)	dla Jednostek Uczestnictwa kategorii I	2,0%
f)	dla Jednostek Uczestnictwa kategorii J	2,0%
g)	dla Jednostek Uczestnictwa kategorii K	2,0%
h)	dla Jednostek Uczestnictwa kategorii L	2,0%
i)	dla Jednostek Uczestnictwa kategorii P	0,6%

w skali roku.

5.4.5.3. Maksymalna stawka Wynagrodzenia Zmiennego wynosi 20% w odniesieniu do wszystkich kategorii Jednostek Uczestnictwa Subfunduszu poza Jednostkami Uczestnictwa kategorii P (dla których nie jest ustalane Wynagrodzenie Zmienne). Szczegółowe zasady naliczania i pobierania Wynagrodzenia Zmiennego znajdują się w pkt. V.10.4. Statutu.”

15) W Rozdziale III Część B w pkt 5.5.3. dotyczącym Subfunduszu Pekao Akcji – Aktywna Selekcja dotychczasowe wyrażenie „Benchmark obowiązujący w Subfunduszu od 2 stycznia 2015 r.:" zastępuje się wyrażeniem „Benchmark obowiązujący w Subfunduszu od 2 stycznia 2015 r. do 31 grudnia 2023 r.:", a następnie dodaje się nad tym wyrażeniem informację w brzmieniu:

„Benchmark obowiązujący w Subfunduszu od 1 stycznia 2024 r.:

90% WIG + 10% POLONIA

gdzie:

WIG – Indeks WIG obejmuje wszystkie spółki notowane na Głównym Rynku GPW, które spełnią bazowe kryteria uczestnictwa w indeksach. W indeksie WIG obowiązuje zasada dywersyfikacji, mająca na celu ograniczenie udziału pojedynczej spółki i sektora giełdowego. Jest indeksem dochodowym i przy jego obliczaniu uwzględnia się zarówno ceny zawartych w nim akcji, jak i dochody z dywidend i praw poboru. (Bloomberg: [WIG Index]);

POLONIA - stawka referencyjna wyznaczana przez NBP jako średnia (ważona wolumenem poszczególnych transakcji) oprocentowania niezabezpieczonych depozytów międzybankowych zawartych na termin O/N (overnight) w danym dniu roboczym do godz. 16:30. (Bloomberg: [PZCFPLNI Index]);

Wskaźnik referencyjny „WIG” jest opracowywany przez administratora "GPW Benchmark S.A.", wpisanego do rejestru administratorów i wskaźników referencyjnych, o którym mowa w art. 36 Rozporządzenia Parlamentu Europejskiego i Rady (UE) 2016/1011 z dnia 8 czerwca 2016 r. w sprawie indeksów stosowanych jako wskaźniki referencyjne w instrumentach finansowych i umowach finansowych lub do pomiaru wyników funduszy inwestycyjnych i zmieniającego dyrektywy 2008/48/WE i 2014/17/UE oraz rozporządzenie (UE) nr 596/2014 („Rozporządzenie BMR”).

Stawka referencyjna POLONIA jest regularnie wyznaczana przez Narodowy Bank Polski („NBP”), który jest bankiem centralnym Rzeczypospolitej Polskiej, zgodnie z art. 1 ustawy z dnia 29 sierpnia 1997 r. o Narodowym Banku Polskim, na zasadach określonych w „Regulaminie Fixingu Stawki Referencyjnej POLONIA”. W związku z powyższym stawka referencyjna POLONIA spełnia wymogi dla wskaźnika referencyjnego w rozumieniu Rozporządzenia BMR.”

16) W Rozdziale III Część B punkty 6.4.4. – 6.4.5. dotyczące Subfunduszu Pekao Konserwatywny otrzymują nowe następujące brzmienie:

„6.4.4. Informacja o opłacie zmiennej, będącej częścią wynagrodzenia za zarządzanie, której wysokość jest uzależniona od wyników Funduszu, prezentowana w ujęciu procentowym w stosunku do średniej wartości aktywów netto Funduszu

6.4.4.1. Od **1 stycznia 2024 r.** Towarzystwo może naliczać i pobierać opłatę zmienną za zarządzanie, której wysokość uzależniona będzie od wyników Subfunduszu („Wynagrodzenie Zmienne”), zgodnie z **modelem alfa**. W modelu tym zakłada się możliwość pobierania Wynagrodzenia Zmiennego jako odpowiedniej części aktywów netto Subfunduszu wynikającej z nadwyżki stopy zwrotu Subfunduszu (ustalaną odrębnie dla każdej kategorii Jednostek Uczestnictwa) ponad stopę zwrotu benchmarku Subfunduszu wskazanego w **pkt. V.1.4.2. Statutu**. Rozliczenie Wynagrodzenia Zmiennego odbywa się w cyklu rocznym, z uwzględnieniem pobierania przez Towarzystwa odpowiedniej części tego wynagrodzenia przypisanej do Jednostek Uczestnictwa odkupywanych (z wypłat z tytułu odkupienia). Wynagrodzenie Zmienne nie jest pobierane od aktywów przypisanych do Jednostek Uczestnictwa kategorii **P**.

6.4.4.2. Maksymalna stawka Wynagrodzenia Zmiennego wynosi **20%**.

6.4.4.3. Szczegółowe zasady obliczania (w tym algorytm oraz wzorzec odniesienia [benchmark]) i pobierania Wynagrodzenia Zmiennego znajdują się w **pkt. V.1.4. Statutu**.

6.4.4.4. Przykład obrazujący zastosowanie ww. modelu kalkulacji Wynagrodzenia Zmiennego przedstawiono w **pkt. 12 Rozdziału VI Prospektu**. („12. Informacje o sposobie naliczania i pobierania wynagrodzenia zmiennego dla określonych subfunduszy).

6.4.4.5. Wynagrodzenie Zmienne nie jest powiązane ani uzależnione od Wartości Aktywów Netto Subfunduszu. W poprzednich latach Statut nie przewidywał możliwości pobierania Wynagrodzenia Zmiennego w Subfunduszu. Tym samym w 2023 r. nie była pobierana opłata zmienna, której wysokość była uzależniona od wyników Subfunduszu.

6.4.5. Maksymalna wysokość wynagrodzenia za zarządzanie Funduszem

6.4.5.1. Wynagrodzenie za zarządzanie Subfunduszem ustalane jest w dwóch częściach:

- 1) Wynagrodzenie Stałe – uzależnione od Wartości Aktywów Netto Subfunduszu,
- 2) Wynagrodzenie Zmienne – uzależnione od wyników Subfunduszu.

6.4.5.2. Maksymalna stawka Wynagrodzenia Stałego wynosi:

a)	dla Jednostek Uczestnictwa kategorii A	0,88 %
b)	dla Jednostek Uczestnictwa kategorii B	0,88 %
c)	dla Jednostek Uczestnictwa kategorii E	0,80 %
d)	dla Jednostek Uczestnictwa kategorii F	0,83 %
e)	dla Jednostek Uczestnictwa kategorii I	0,88 %
f)	dla Jednostek Uczestnictwa kategorii J	0,88 %
g)	dla Jednostek Uczestnictwa kategorii K	0,88 %
h)	dla Jednostek Uczestnictwa kategorii L	0,88 %
i)	dla Jednostek Uczestnictwa kategorii P	0,60%

w skali roku.

6.4.5.3. Maksymalna stawka Wynagrodzenia Zmiennego wynosi **20%** w odniesieniu do wszystkich kategorii Jednostek Uczestnictwa Subfunduszu poza Jednostkami Uczestnictwa kategorii **P** (dla których nie jest ustalane Wynagrodzenie Zmienne). Szczegółowe zasady naliczania i pobierania Wynagrodzenia Zmiennego znajdują się w pkt. V.1.4. Statutu.”

- 17) W Rozdziale III Część B w pkt 6.5.3. dotyczącym Subfunduszu **Pekao Konserwatywny** dotychczasowe wyrażenie „**Od dnia 12 czerwca 2014 r. w Subfunduszu obowiązuje benchmark:**” zastępuje się wyrażeniem „**Benchmark obowiązujący w Subfunduszu od 12 czerwca 2014 r. do 31 grudnia 2023 r.:**”, a następnie dodaje się nad tym wyrażeniem informację w brzmieniu:

„**Benchmark obowiązujący w Subfunduszu od 1 stycznia 2024 r.:**

100% POLONIA + 40 punktów bazowych

gdzie:

POLONIA - stawka referencyjna wyznaczana przez NBP jako średnia (ważona wolumenem poszczególnych transakcji) oprocentowania niezabezpieczonych depozytów międzybankowych zawartych na termin O/N (overnight) w danym dniu roboczym do godz. 16:30. (Bloomberg: [PZCFPLNI Index]);

Stawka referencyjna POLONIA jest regularnie wyznaczana przez Narodowy Bank Polski („NBP”), który jest bankiem centralnym Rzeczypospolitej Polskiej, zgodnie z art. 1 ustawy z dnia 29 sierpnia 1997 r. o Narodowym Banku Polskim, na zasadach określonych w „Regulaminie Fixingu Stawki Referencyjnej POLONIA”. W związku z powyższym stawka referencyjna POLONIA spełnia wymogi dla wskaźnika referencyjnego w rozumieniu Rozporządzenia Parlamentu Europejskiego i Rady (UE) 2016/1011 z dnia 8 czerwca 2016 r. w sprawie indeksów stosowanych jako wskaźniki referencyjne w instrumentach finansowych i umowach finansowych lub do pomiaru wyników funduszy inwestycyjnych i zmieniającego dyrektywy 2008/48/WE i 2014/17/UE oraz rozporządzenie (UE) nr 596/2014.”

- 18) W Rozdziale III Część B punkty 7.4.4. – 7.4.5. dotyczące Subfunduszu **Pekao Konserwatywny Plus** otrzymują nowe następujące brzmienie:

„7.4.4. **Informacja o opłacie zmiennej, będącej częścią wynagrodzenia za zarządzanie, której wysokość jest uzależniona od wyników Funduszu, prezentowana w ujęciu procentowym w stosunku do średniej wartości aktywów netto Funduszu**

7.4.4.1. Od **1 stycznia 2024 r.** Towarzystwo może naliczać i pobierać opłatę zmienną za zarządzanie, której wysokość uzależniona będzie od wyników Subfunduszu („Wynagrodzenie Zmienne”), zgodnie z **modelem alfa**. W modelu tym zakłada się możliwość pobierania Wynagrodzenia Zmiennego jako odpowiedniej części aktywów netto Subfunduszu wynikającej z nadwyżki stopy zwrotu Subfunduszu (ustaloną odrębnie dla każdej kategorii Jednostek Uczestnictwa) ponad stopę zwrotu benchmarku Subfunduszu wskazanego w **pkt. V.2.4.2. Statutu**. Rozliczenie Wynagrodzenia Zmiennego odbywa się w cyklu rocznym, z uwzględnieniem pobierania przez Towarzystwa odpowiedniej części tego wynagrodzenia przypisanej do Jednostek Uczestnictwa odkupywanych (z wypłat z tytułu odkupienia). Wynagrodzenie Zmienne nie jest pobierane od aktywów przypisanych do Jednostek Uczestnictwa kategorii **P**.

7.4.4.2. Maksymalna stawka Wynagrodzenia Zmiennego wynosi **20%**.

7.4.4.3. Szczegółowe zasady obliczania (w tym algorytm oraz wzorzec odniesienia [benchmark]) i pobierania Wynagrodzenia Zmiennego znajdują się w **pkt. V.2.4. Statutu**.

7.4.4.4. Przykład obrazujący zastosowanie ww. modelu kalkulacji Wynagrodzenia Zmiennego przedstawiono w **pkt. 12 Rozdziału VI Prospektu**. („12. Informacje o sposobie naliczania i pobierania wynagrodzenia zmiennego dla określonych subfunduszy).

7.4.4.5. Wynagrodzenie Zmienne nie jest powiązane ani uzależnione od Wartości Aktywów Netto Subfunduszu. W poprzednich latach Statut nie przewidywał możliwości pobierania Wynagrodzenia Zmiennego w Subfunduszu. Tym samym w 2023 r. nie była pobierana opłata zmienna, której wysokość była uzależniona od wyników Subfunduszu.

7.4.5. **Maksymalna wysokość wynagrodzenia za zarządzanie Funduszem**

7.4.5.1. Wynagrodzenie za zarządzanie Subfunduszem ustalone jest w dwóch częściach:

- 1) Wynagrodzenie Stałe – uzależnione od Wartości Aktywów Netto Subfunduszu,
- 2) Wynagrodzenie Zmienne – uzależnione od wyników Subfunduszu.

7.4.5.2. Maksymalna stawka Wynagrodzenia Stałego wynosi:

a)	dla Jednostek Uczestnictwa kategorii A	1,13 %
b)	dla Jednostek Uczestnictwa kategorii B	1,13 %
c)	dla Jednostek Uczestnictwa kategorii E	0,80 %
d)	dla Jednostek Uczestnictwa kategorii F	1,08 %
e)	dla Jednostek Uczestnictwa kategorii I	1,00 %
f)	dla Jednostek Uczestnictwa kategorii J	1,13 %
g)	dla Jednostek Uczestnictwa kategorii K	1,13 %
h)	dla Jednostek Uczestnictwa kategorii L	1,13 %
i)	dla Jednostek Uczestnictwa kategorii P	0,60 %

w skali roku.

7.4.5.3. Maksymalna stawka Wynagrodzenia Zmiennego wynosi **20%** w odniesieniu do wszystkich kategorii Jednostek Uczestnictwa Subfunduszu poza Jednostkami Uczestnictwa kategorii **P** (dla których nie jest ustalane Wynagrodzenie Zmienne). Szczegółowe zasady naliczania i pobierania Wynagrodzenia Zmiennego znajdują się w pkt. V.2.4. Statutu.”

19) W Rozdziale III Część B w pkt 7.5.3. dotyczącym Subfunduszu **Pekao Konserwatywny Plus** dotychczasowe wyrażenie „**Od dnia 31 października 2017 r. w Subfunduszu obowiązuje benchmark:**” zastępuje się wyrażeniem „**Benchmark obowiązujący w Subfunduszu od 31 października 2017 r. do 31 grudnia 2023 r.:**”, a następnie dodaje się nad tym wyrażeniem informację w brzmieniu:

„Benchmark obowiązujący w Subfunduszu od 1 stycznia 2024 r.:

100% POLONIA + 60 punktów bazowych

gdzie:

POLONIA - stawka referencyjna wyznaczana przez NBP jako średnia (ważona wolumenem poszczególnych transakcji) oprocentowania niezabezpieczonych depozytów międzybankowych zawartych na termin O/N (overnight) w danym dniu roboczym do godz. 16:30. (Bloomberg: [PZCFPLNI Index]);

Stawka referencyjna POLONIA jest regularnie wyznaczana przez Narodowy Bank Polski („NBP”), który jest bankiem centralnym Rzeczypospolitej Polskiej, zgodnie z art. 1 ustawy z dnia 29 sierpnia 1997 r. o Narodowym Banku Polskim, na zasadach określonych w „Regulaminie Fixingu Stawki Referencyjnej POLONIA”. W związku z powyższym stawka referencyjna POLONIA spełnia wymogi dla wskaźnika referencyjnego w rozumieniu Rozporządzenia Parlamentu Europejskiego i Rady (UE) 2016/1011 z dnia 8 czerwca 2016 r. w sprawie indeksów stosowanych jako wskaźniki referencyjne w instrumentach finansowych i umowach finansowych lub do pomiaru wyników funduszy inwestycyjnych i zmieniającego dyrektywy 2008/48/WE i 2014/17/UE oraz rozporządzenie (UE) nr 596/2014.”

20) W Rozdziale III Część B punkty 8.4.4. – 8.4.5. dotyczące Subfunduszu **Pekao Obligacji Plus** otrzymują nowe następujące brzmienie:

„8.4.4. Informacja o opłacie zmiennej, będącej częścią wynagrodzenia za zarządzanie, której wysokość jest uzależniona od wyników Funduszu, prezentowana w ujęciu procentowym w stosunku do średniej wartości aktywów netto Funduszu

8.4.4.1. Od **1 stycznia 2024 r.** Towarzystwo może naliczać i pobierać opłatę zmienną za zarządzanie, której wysokość uzależniona będzie od wyników Subfunduszu („Wynagrodzenie Zmienne”), zgodnie z **modelem alfa**. W modelu tym zakłada się możliwość pobierania Wynagrodzenia Zmiennego jako odpowiedniej części aktywów netto Subfunduszu wynikającej z nadwyżki stopy zwrotu Subfunduszu (ustaloną odrębnie dla każdej kategorii Jednostek Uczestnictwa) ponad stopę zwrotu benchmarku Subfunduszu wskazanego w **pkt. V.3.4.2. Statutu**. Rozliczenie Wynagrodzenia Zmiennego odbywa się w cyklu rocznym, z uwzględnieniem pobierania przez Towarzystwa odpowiedniej części tego wynagrodzenia przypisanej do Jednostek Uczestnictwa odkupywanych (z wypłat z tytułu odkupienia). Wynagrodzenie Zmienne nie jest pobierane od aktywów przypisanych do Jednostek Uczestnictwa kategorii **P**.

8.4.4.2. Maksymalna stawka Wynagrodzenia Zmiennego wynosi **20%**.

8.4.4.3. Szczegółowe zasady obliczania (w tym algorytm oraz wzorzec odniesienia [benchmark]) i pobierania Wynagrodzenia Zmiennego znajdują się w **pkt. V.3.4. Statutu**.

8.4.4.4. Przykład obrazujący zastosowanie ww. modelu kalkulacji Wynagrodzenia Zmiennego przedstawiono w **pkt. 12 Rozdziału VI Prospektu**. („12. Informacje o sposobie naliczania i pobierania wynagrodzenia zmiennego dla określonych subfunduszy).

8.4.4.5. Wynagrodzenie Zmienne nie jest powiązane ani uzależnione od Wartości Aktywów Netto Subfunduszu. W poprzednich latach Statut nie przewidywał możliwości pobierania Wynagrodzenia Zmiennego w Subfunduszu. Tym samym w 2023 r. nie była pobierana opłata zmienna, której wysokość była uzależniona od wyników Subfunduszu.

8.4.5. Maksymalna wysokość wynagrodzenia za zarządzanie Funduszem

8.4.5.1 Wynagrodzenie za zarządzanie Subfunduszem ustalane jest w dwóch częściach:

- 1) Wynagrodzenie Stałe – uzależnione od Wartości Aktywów Netto Subfunduszu,
- 2) Wynagrodzenie Zmienne – uzależnione od wyników Subfunduszu.

8.4.5.2 Maksymalna stawka Wynagrodzenia Stałego wynosi:

a)	dla Jednostek Uczestnictwa kategorii A	1,40 %
b)	dla Jednostek Uczestnictwa kategorii B	1,40 %
c)	dla Jednostek Uczestnictwa kategorii E	1,40 %
d)	dla Jednostek Uczestnictwa kategorii F	1,35 %
e)	dla Jednostek Uczestnictwa kategorii I	1,40 %
f)	dla Jednostek Uczestnictwa kategorii J	1,40 %

g)	dla Jednostek Uczestnictwa kategorii K	1,40 %
h)	dla Jednostek Uczestnictwa kategorii L	1,40 %
i)	dla Jednostek Uczestnictwa kategorii P	0,60 %

w skali roku.

8.4.5.3 Maksymalna stawka Wynagrodzenia Zmiennego wynosi **20%** w odniesieniu do wszystkich kategorii Jednostek Uczestnictwa Subfunduszu poza Jednostkami Uczestnictwa kategorii **P** (dla których nie jest ustalane Wynagrodzenie Zmienne). Szczegółowe zasady naliczania i pobierania Wynagrodzenia Zmiennego znajdują się w pkt. V.3.4. Statutu.”

21) W Rozdziale III Część B w pkt 8.5.3. dotyczącym Subfunduszu **Pekao Obligacji Plus** dotychczasowe wyrażenie „**Benchmark obowiązujący w Subfunduszu od 1 stycznia 2019 r.**” zastępuje się wyrażeniem „**Benchmark obowiązujący w Subfunduszu od 1 stycznia 2019 r. do 31 grudnia 2023 r.**”, a następnie dodaje się nad tym wyrażeniem informację w brzmieniu:

„**Benchmark obowiązujący w Subfunduszu od 1 stycznia 2024 r.:**

75% ICE BofAML All Maturity Polish Government Index + 25% (Polonia + 35 pkt baz.)

gdzie:

ICE BofAML All Maturity Polish Government Index – główny indeks, który odwzorowuje stopy zwrotu w polskich złotych dla obligacji skarbowych emitowanych przez Skarb Państwa. (Bloomberg: [GJPL Index]);

POLONIA - stawka referencyjna wyznaczana przez NBP jako średnia (ważona wolumenem poszczególnych transakcji) oprocentowania niezabezpieczonych depozytów międzybankowych zawartych na termin O/N (overnight) w danym dniu roboczym do godz. 16:30. (Bloomberg: [PZCFPLNI Index]);

Wskaźnik referencyjny „ICE BofAML All Maturity Polish Government Index” jest opracowywany przez administratora "ICE Data Indices LLC", który uzyskał zezwolenie brytyjskiego FCA (Financial Conduct Authority) jako administrator wskaźników referencyjnych mający siedzibę w państwie trzecim (spoza UE, uprzednio wpisany do rejestru administratorów i wskaźników referencyjnych, o którym mowa w art. 36 Rozporządzenia Parlamentu Europejskiego i Rady (UE) 2016/1011 z dnia 8 czerwca 2016 r. w sprawie indeksów stosowanych jako wskaźniki referencyjne w instrumentach finansowych i umowach finansowych lub do pomiaru wyników funduszy inwestycyjnych i zmieniającego dyrektywy 2008/48/WE i 2014/17/UE oraz rozporządzenie (UE) nr 596/2014 [„Rozporządzenie BMR”). Zgodnie z art. 49 Rozporządzenia BMR 14 lipca 2023 r. Komisja Europejska przyjęła akt delegowany przedłużający okres przejściowy na stosowanie wskaźników referencyjnych administratorów mających siedzibę w państwie trzecim (spoza UE) do 31 grudnia 2025 r.

Stawka referencyjna POLONIA jest regularnie wyznaczana przez Narodowy Bank Polski („NBP”), który jest bankiem centralnym Rzeczypospolitej Polskiej, zgodnie z art. 1 ustawy z dnia 29 sierpnia 1997 r. o Narodowym Banku Polskim, na zasadach określonych w „Regulaminie Fixingu Stawki Referencyjnej POLONIA”. W związku z powyższym stawka referencyjna POLONIA spełnia wymogi dla wskaźnika referencyjnego w rozumieniu Rozporządzenia BMR.

Źródło: Intercontinental Exchange („ICE”), wykorzystane za zgodą. ICE zezwala na wykorzystanie indeksów ICE i związanych z nimi danych "w stanie w jakim są", nie udziela jakichkolwiek gwarancji w odniesieniu do tych danych, nie gwarantuje odpowiedniości, jakości, dokładności, aktualności, i/lub kompletności indeksów ICE lub wszelkich zawartych, związanych lub uzyskanych z nich danych, nie ponosi odpowiedzialności w związku z użytkowaniem wyżej wymienionych danych oraz nie sponsoruje, nie popiera ani nie rekomenduje Pekao TFI S.A., w tym żadnych jego produktów lub usług.”

22) W Rozdziale III Część B punkty 9.4.4. – 9.4.5. dotyczące Subfunduszu **Pekao Stabilnego Wzrostu** otrzymują nowe następujące brzmienie:

„**9.4.4. Informacja o opłacie zmiennej, będącej częścią wynagrodzenia za zarządzanie, której wysokość jest uzależniona od wyników Funduszu, prezentowana w ujęciu procentowym w stosunku do średniej wartości aktywów netto Funduszu**

9.4.4.1. Od **1 stycznia 2024 r.** Towarzystwo może naliczać i pobierać opłatę zmienną za zarządzanie, której wysokość uzależniona będzie od wyników Subfunduszu („Wynagrodzenie Zmienne”), zgodnie z **modelem alfa**. W modelu tym zakłada się możliwość pobierania Wynagrodzenia Zmiennego jako odpowiedniej części aktywów netto Subfunduszu wynikającej z nadwyżki stopy zwrotu Subfunduszu (ustalaną odrębnie dla każdej kategorii Jednostek Uczestnictwa) ponad stopę zwrotu benchmarku Subfunduszu wskazanego w **pkt. V.6.4.2. Statutu**. Rozliczenie Wynagrodzenia Zmiennego odbywa się w cyklu rocznym, z uwzględnieniem pobierania przez Towarzystwa odpowiedniej części tego wynagrodzenia przypisanej do Jednostek Uczestnictwa odkupywanych (z wypłat z tytułu odkupienia). Wynagrodzenie Zmienne nie jest pobierane od aktywów przypisanych do Jednostek Uczestnictwa kategorii **P**.

9.4.4.2. Maksymalna stawka Wynagrodzenia Zmiennego wynosi **20%**.

- 9.4.4.3. Szczegółowe zasady obliczania (w tym algorytm oraz wzorzec odniesienia [benchmark]) i pobierania Wynagrodzenia Zmiennego znajdują się w **pkt. V.6.4. Statutu**.
- 9.4.4.4. Przykład obrazujący zastosowanie ww. modelu kalkulacji Wynagrodzenia Zmiennego przedstawiono w **pkt. 12 Rozdziału VI Prospektu**. („12. Informacje o sposobie naliczania i pobierania wynagrodzenia zmiennego dla określonych subfunduszy).
- 9.4.4.5. Wynagrodzenie Zmienne nie jest powiązane ani uzależnione od Wartości Aktywów Netto Subfunduszu. W poprzednich latach Statut nie przewidywał możliwości pobierania Wynagrodzenia Zmiennego w Subfunduszu. Tym samym w 2023 r. nie była pobierana opłata zmienna, której wysokość była uzależniona od wyników Subfunduszu.

9.4.5. Maksymalna wysokość wynagrodzenia za zarządzanie Funduszem

9.4.5.1. Wynagrodzenie za zarządzanie Subfunduszem ustalane jest w dwóch częściach:

- 1) Wynagrodzenie Stałe – uzależnione od Wartości Aktywów Netto Subfunduszu,
- 2) Wynagrodzenie Zmienne – uzależnione od wyników Subfunduszu.

9.4.5.2. Maksymalna stawka Wynagrodzenia Stałego wynosi:

a)	dla Jednostek Uczestnictwa kategorii A	2,0%
b)	dla Jednostek Uczestnictwa kategorii B	2,0%
c)	dla Jednostek Uczestnictwa kategorii E	2,0%
d)	dla Jednostek Uczestnictwa kategorii F	1,9%
e)	dla Jednostek Uczestnictwa kategorii I	2,0%
f)	dla Jednostek Uczestnictwa kategorii J	2,0%
g)	dla Jednostek Uczestnictwa kategorii K	2,0%
h)	dla Jednostek Uczestnictwa kategorii L	2,0%
i)	dla Jednostek Uczestnictwa kategorii P	0,6%

w skali roku.

9.4.5.3. Maksymalna stawka Wynagrodzenia Zmiennego wynosi **20%** w odniesieniu do wszystkich kategorii Jednostek Uczestnictwa Subfunduszu poza Jednostkami Uczestnictwa kategorii **P** (dla których nie jest ustalane Wynagrodzenie Zmienne). Szczegółowe zasady naliczania i pobierania Wynagrodzenia Zmiennego znajdują się w pkt. V.6.4. Statutu.”

23) **W Rozdziale III Część B w pkt 9.5.3.** dotyczącym Subfunduszu **Pekao Stabilnego Wzrostu** dotychczasowe wyrażenie „Benchmark obowiązujący w Subfunduszu od 1 czerwca 2021 r.:" zastępuje się wyrażeniem „Benchmark obowiązujący w Subfunduszu od 1 czerwca 2021 r. do 31 grudnia 2023 r.:", a następnie dodaje się nad tym wyrażeniem informację w brzmieniu:

„Benchmark obowiązujący w Subfunduszu od 1 stycznia 2024 r.:

16,5% WIG + 13,5% MSCI World Net Return Local Currency Index + 52,5% ICE BofA All Maturity Polish Government Index + 17,5% (POLONIA + 35 punktów bazowych)

gdzie:

WIG – Indeks WIG obejmuje wszystkie spółki notowane na Głównym Rynku GPW, które spełnią bazowe kryteria uczestnictwa w indeksach. W indeksie WIG obowiązuje zasada dywersyfikacji, mająca na celu ograniczenie udziału pojedynczej spółki i sektora giełdowego. Jest indeksem dochodowym i przy jego obliczaniu uwzględnia się zarówno ceny zawartych w nim akcji, jak i dochody z dywidend i praw poboru. (Bloomberg: [WIG Index]);

MSCI World Net Return Local Currency Index – indeks liczony w walutach lokalnych uwzględniający wypłacane dywidendy po ich opodatkowaniu, który odzwierciedla notowania giełdowe dużych i średnich spółek z 23 krajów rozwiniętych (tzw. Developed Markets), obliczany i publikowany przez MSCI. (Bloomberg: [NDDLWI Index]);

ICE BofA All Maturity Polish Government Index – główny indeks, który odwzorowuje stopy zwrotu w polskich złotych dla obligacji skarbowych emitowanych przez Skarb Państwa. Bloomberg: [GJPL Index];

POLONIA - stawka referencyjna wyznaczana przez NBP jako średnia (ważona wolumenem poszczególnych transakcji) oprocentowania niezabezpieczonych depozytów międzybankowych zawartych na termin O/N (overnight) w danym dniu roboczym do godz. 16:30. (Bloomberg: [PZCFPLNI Index]);

Wskaźnik referencyjny „WIG” jest opracowywany przez administratora "GPW Benchmark S.A.", wpisanego do rejestru administratorów i wskaźników referencyjnych, o którym mowa w art. 36 Rozporządzenia Parlamentu Europejskiego i Rady (UE) 2016/1011 z dnia 8 czerwca 2016 r. w sprawie indeksów stosowanych jako wskaźniki referencyjne w instrumentach finansowych i umowach finansowych lub do pomiaru wyników funduszy inwestycyjnych i zmieniającego dyrektywy 2008/48/WE i 2014/17/UE oraz rozporządzenie (UE) nr 596/2014 („Rozporządzenie BMR”).

Wskaźnik referencyjny „MSCI World Net Return Local Currency” jest opracowywany przez administratora "MSCI Limited", który uzyskał zezwolenie brytyjskiego FCA (Financial Conduct Authority) jako administrator wskaźników

referencyjnych mający siedzibę w państwie trzecim (spoza UE, uprzednio wpisany do rejestru administratorów i wskaźników referencyjnych, o którym mowa w art. 36 Rozporządzenia BMR. Zgodnie z art. 49 Rozporządzenia BMR 14 lipca 2023 r. Komisja Europejska przyjęła akt delegowany przedłużający okres przejściowy na stosowanie wskaźników referencyjnych administratorów mających siedzibę w państwie trzecim (spoza UE) do 31 grudnia 2025 r.

Wskaźnik referencyjny "ICE BofA All Maturity Polish Government Index" jest opracowywany przez administratora "ICE Data Indices LLC", który uzyskał zezwolenie brytyjskiego FCA (Financial Conduct Authority) jako administrator wskaźników referencyjnych mający siedzibę w państwie trzecim (spoza UE, uprzednio wpisany do rejestru administratorów i wskaźników referencyjnych, o którym mowa w art. 36 Rozporządzenia BMR. Zgodnie z art. 49 Rozporządzenia BMR 14 lipca 2023 r. Komisja Europejska przyjęła akt delegowany przedłużający okres przejściowy na stosowanie wskaźników referencyjnych administratorów mających siedzibę w państwie trzecim (spoza UE) do 31 grudnia 2025 r.

Stawka referencyjna POLONIA jest regularnie wyznaczana przez Narodowy Bank Polski („NBP”), który jest bankiem centralnym Rzeczypospolitej Polskiej, zgodnie z art. 1 ustawy z dnia 29 sierpnia 1997 r. o Narodowym Banku Polskim, na zasadach określonych w „Regulaminie Fixingu Stawki Referencyjnej POLONIA”. W związku z powyższym stawka referencyjna POLONIA spełnia wymogi dla wskaźnika referencyjnego w rozumieniu Rozporządzenia BMR.

Źródło: Intercontinental Exchange („ICE”), wykorzystane za zgodą. ICE zezwala na wykorzystanie indeksów ICE i związanych z nimi danych "w stanie w jakim są", nie udziela jakichkolwiek gwarancji w odniesieniu do tych danych, nie gwarantuje odpowiedniości, jakości, dokładności, aktualności, i/lub kompletności indeksów ICE lub wszelkich zawartych, związanych lub uzyskanych z nich danych, nie ponosi odpowiedzialności w związku z użytkowaniem wyżej wymienionych danych oraz nie sponsoruje, nie popiera ani nie rekomenduje Pekao TFI S.A., w tym żadnych jego produktów lub usług.

Źródło: MSCI.”

24) W Rozdziale III Część B punkty 10.4.4. – 10.4.5. dotyczące Subfunduszu Pekao Zrównoważony otrzymują nowe następujące brzmienie:

„10.4.4. Informacja o opłacie zmiennej, będącej częścią wynagrodzenia za zarządzanie, której wysokość jest uzależniona od wyników Funduszu, prezentowana w ujęciu procentowym w stosunku do średniej wartości aktywów netto Funduszu

10.4.4.1. Od **1 stycznia 2024 r.** Towarzystwo może naliczać i pobierać opłatę zmienną za zarządzanie, której wysokość uzależniona będzie od wyników Subfunduszu („Wynagrodzenie Zmienne”), zgodnie z **modelem alfa**. W modelu tym zakłada się możliwość pobierania Wynagrodzenia Zmiennego jako odpowiedniej części aktywów netto Subfunduszu wynikającej z nadwyżki stopy zwrotu Subfunduszu (ustaloną odrębnie dla każdej kategorii Jednostek Uczestnictwa) ponad stopę zwrotu benchmarku Subfunduszu wskazanego w **pkt. V.7.4.2. Statutu**. Rozliczenie Wynagrodzenia Zmiennego odbywa się w cyklu rocznym, z uwzględnieniem pobierania przez Towarzystwa odpowiedniej części tego wynagrodzenia przypisanej do Jednostek Uczestnictwa odkupywanych (z wypłat z tytułu odkupienia). Wynagrodzenie Zmienne nie jest pobierane od aktywów przypisanych do Jednostek Uczestnictwa kategorii **P**.

10.4.4.2. Maksymalna stawka Wynagrodzenia Zmiennego wynosi **20%**.

10.4.4.3. Szczegółowe zasady obliczania (w tym algorytm oraz wzorec odniesienia [benchmark]) i pobierania Wynagrodzenia Zmiennego znajdują się w **pkt. V.7.4. Statutu**.

10.4.4.4. Przykład obrazujący zastosowanie ww. modelu kalkulacji Wynagrodzenia Zmiennego przedstawiono w **pkt. 12 Rozdziału VI Prospektu**. („12. Informacje o sposobie naliczania i pobierania wynagrodzenia zmiennego dla określonych subfunduszy).

10.4.4.5. Wynagrodzenie Zmienne nie jest powiązane ani uzależnione od Wartości Aktywów Netto Subfunduszu. W poprzednich latach Statut nie przewidywał możliwości pobierania Wynagrodzenia Zmiennego w Subfunduszu. Tym samym w 2023 r. nie była pobierana opłata zmienna, której wysokość była uzależniona od wyników Subfunduszu.

10.4.5. Maksymalna wysokość wynagrodzenia za zarządzanie Funduszem

10.4.5.1. Wynagrodzenie za zarządzanie Subfunduszem ustalone jest w dwóch częściach:

- 1) Wynagrodzenie Stałe – uzależnione od Wartości Aktywów Netto Subfunduszu,
- 2) Wynagrodzenie Zmienne – uzależnione od wyników Subfunduszu.

10.4.5.2. Maksymalna stawka Wynagrodzenia Stałego wynosi:

a)	dla Jednostek Uczestnictwa kategorii A	2,0%
b)	dla Jednostek Uczestnictwa kategorii B	2,0%
c)	dla Jednostek Uczestnictwa kategorii E	2,0%
d)	dla Jednostek Uczestnictwa kategorii F	1,9%
e)	dla Jednostek Uczestnictwa kategorii I	2,0%

f)	dla Jednostek Uczestnictwa kategorii J	2,0%
g)	dla Jednostek Uczestnictwa kategorii K	2,0%
h)	dla Jednostek Uczestnictwa kategorii L	2,0%
i)	dla Jednostek Uczestnictwa kategorii P	0,6%

w skali roku.

10.4.5.3. Maksymalna stawka Wynagrodzenia Zmiennego wynosi **20%** w odniesieniu do wszystkich kategorii Jednostek Uczestnictwa Subfunduszu poza Jednostkami Uczestnictwa kategorii P (dla których nie jest ustalane Wynagrodzenie Zmienne). Szczegółowe zasady naliczania i pobierania Wynagrodzenia Zmiennego znajdują się w pkt. V.7.4. Statutu.”

25) **W Rozdziale III Część B w pkt 10.5.3.** dotyczącym Subfunduszu **Pekao Zrównoważony** dotychczasowe wyrażenie „**Benchmark obowiązujący w Subfunduszu od 1 czerwca 2021 r.:**” zastępuje się wyrażeniem „**Benchmark obowiązujący w Subfunduszu od 1 czerwca 2021 r. do 31 grudnia 2023 r.:**”, a następnie dodaje się nad tym wyrażeniem informację w brzmieniu:

„**Benchmark obowiązujący w Subfunduszu od 1 stycznia 2024 r.:**

30% WIG + 25% MSCI World Net Return Local Currency Index + 33,75% ICE BofA All Maturity Polish Government Index + 11,25% (POLONIA + 35 punktów bazowych)

gdzie:

WIG – Indeks WIG obejmuje wszystkie spółki notowane na Głównym Rynku GPW, które spełnią bazowe kryteria uczestnictwa w indeksach. W indeksie WIG obowiązuje zasada dywersyfikacji, mająca na celu ograniczenie udziału pojedynczej spółki i sektora giełdowego. Jest indeksem dochodowym i przy jego obliczaniu uwzględnia się zarówno ceny zawartych w nim akcji, jak i dochody z dywidend i praw poboru. (Bloomberg: [WIG Index]);

MSCI World Net Return Local Currency Index – indeks liczony w walutach lokalnych uwzględniający wypłacane dywidendy po ich opodatkowaniu, który odzwierciedla notowania giełdowe dużych i średnich spółek z 23 krajów rozwiniętych (tzw. Developed Markets), obliczany i publikowany przez MSCI. (Bloomberg: [NDDLWI Index]);

ICE BofA All Maturity Polish Government Index – główny indeks, który odwzorowuje stopy zwrotu w polskich złotych dla obligacji skarbowych emitowanych przez Skarb Państwa. Bloomberg: [GJPL Index];

POLONIA - stawka referencyjna wyznaczana przez NBP jako średnia (ważona wolumenem poszczególnych transakcji) oprocentowania niezabezpieczonych depozytów międzybankowych zawartych na termin O/N (overnight) w danym dniu roboczym do godz. 16:30. (Bloomberg: [PZCFPLNI Index]);

Wskaźnik referencyjny „WIG” jest opracowywany przez administratora "GPW Benchmark S.A.", wpisanego do rejestru administratorów i wskaźników referencyjnych, o którym mowa w art. 36 Rozporządzenia Parlamentu Europejskiego i Rady (UE) 2016/1011 z dnia 8 czerwca 2016 r. w sprawie indeksów stosowanych jako wskaźniki referencyjne w instrumentach finansowych i umowach finansowych lub do pomiaru wyników funduszy inwestycyjnych i zmieniającego dyrektywy 2008/48/WE i 2014/17/UE oraz rozporządzenie (UE) nr 596/2014 („Rozporządzenie BMR”).

Wskaźnik referencyjny „MSCI World Net Return Local Currency” jest opracowywany przez administratora "MSCI Limited", który uzyskał zezwolenie brytyjskiego FCA (Financial Conduct Authority) jako administrator wskaźników referencyjnych mający siedzibę w państwie trzecim (spoza UE, uprzednio wpisany do rejestru administratorów i wskaźników referencyjnych, o którym mowa w art. 36 Rozporządzenia BMR. Zgodnie z art. 49 Rozporządzenia BMR 14 lipca 2023 r. Komisja Europejska przyjęła akt delegowany przedłużający okres przejściowy na stosowanie wskaźników referencyjnych administratorów mających siedzibę w państwie trzecim (spoza UE) do 31 grudnia 2025 r.

Wskaźnik referencyjny „ICE BofA All Maturity Polish Government Index” jest opracowywany przez administratora "ICE Data Indices LLC", który uzyskał zezwolenie brytyjskiego FCA (Financial Conduct Authority) jako administrator wskaźników referencyjnych mający siedzibę w państwie trzecim (spoza UE, uprzednio wpisany do rejestru administratorów i wskaźników referencyjnych, o którym mowa w art. 36 Rozporządzenia BMR. Zgodnie z art. 49 Rozporządzenia BMR 14 lipca 2023 r. Komisja Europejska przyjęła akt delegowany przedłużający okres przejściowy na stosowanie wskaźników referencyjnych administratorów mających siedzibę w państwie trzecim (spoza UE) do 31 grudnia 2025 r.

Stawka referencyjna POLONIA jest regularnie wyznaczana przez Narodowy Bank Polski („NBP”), który jest bankiem centralnym Rzeczypospolitej Polskiej, zgodnie z art. 1 ustawy z dnia 29 sierpnia 1997 r. o Narodowym Banku Polskim, na zasadach określonych w „Regulaminie Fixingu Stawki Referencyjnej POLONIA”. W związku z powyższym stawka referencyjna POLONIA spełnia wymogi dla wskaźnika referencyjnego w rozumieniu Rozporządzenia BMR.

Źródło: Intercontinental Exchange („ICE”), wykorzystane za zgodą. ICE zezwala na wykorzystanie indeksów ICE i związanych z nimi danych "w stanie w jakim są", nie udziela jakichkolwiek gwarancji w odniesieniu do tych danych, nie gwarantuje odpowiedniości, jakości, dokładności, aktualności, i/lub kompletności indeksów ICE lub

wszelkich zawartych, związanych lub uzyskanych z nich danych, nie ponosi odpowiedzialności w związku z użytkowaniem wyżej wymienionych danych oraz nie sponsoruje, nie popiera ani nie rekomenduje Pekao TFI S.A., w tym żadnych jego produktów lub usług.
Źródło: MSCl.”

26) W Rozdziale III Część B pkt 14.4.4. dotyczący Subfunduszu **Pekao Dochodu** otrzymuje nowe następujące brzmienie:

„14.4.4. **Informacja o opłacie zmiennej, będącej częścią wynagrodzenia za zarządzanie, której wysokość jest uzależniona od wyników Funduszu, prezentowana w ujęciu procentowym w stosunku do średniej wartości aktywów netto Funduszu**

14.4.4.1. Wynagrodzenie Zmienne naliczane jest w każdym Dniu Wyceny zgodnie z następującymi zasadami (model ‘High Water-mark’):

1) Maksymalna stawka Wynagrodzenia Zmiennego w odniesieniu do wszystkich kategorii Jednostek Uczestnictwa Subfunduszu, poza Jednostkami Uczestnictwa kategorii **P**, wynosi **10%** liczone od wzrostu wartości Jednostki Uczestnictwa Subfunduszu danej kategorii Jednostek Uczestnictwa w każdym Dniu Wyceny, ponad maksymalną wartość Jednostki Uczestnictwa Subfunduszu dla określonej kategorii Jednostek Uczestnictwa;

2) Wynagrodzenie Zmienne wyliczane jest wg następującego wzoru:

$$\mathbf{WYNzd = \max \{0; SWZ \cdot WNJU \cdot LJUd\}}$$

gdzie:

WYNzdwartość Wynagrodzenia Zmiennego w Dniu Wyceny d w odniesieniu do danej kategorii Jednostek Uczestnictwa,

maxoznacza większą z wartości: 0 lub $SWZ \cdot WNJU \cdot LJUd$,

SWZstawka Wynagrodzenia Zmiennego mająca zastosowanie w Dniu Wyceny d w odniesieniu do danej kategorii Jednostek Uczestnictwa,

LJUdliczba Jednostek Uczestnictwa w Subfunduszu z Dnia Wyceny d zapisanych w Rejestrze Uczestników w Dniu Wyceny d (bez transakcji w tym dniu);

WNJU.....wzrost nominalny wartości Jednostki Uczestnictwa (dla danej kategorii Jednostek Uczestnictwa) w stosunku do maksymalnej wartości Jednostki Uczestnictwa (dla danej kategorii Jednostek Uczestnictwa) liczony zgodnie z poniższym wzorem:

$$\mathbf{WNJU = WANJUd - WANJU_{maxd-1}}$$

WANJUd Wartość Aktywów Netto Subfunduszu na Jednostkę Uczestnictwa (dla danej kategorii Jednostek Uczestnictwa) w Dniu Wyceny d po naliczeniu Wynagrodzenia Stałego, a przed naliczeniem Wynagrodzenia Zmiennego,

WANJU_{maxd-1} najwyższa Wartość Aktywów Netto na Jednostkę Uczestnictwa (dla danej kategorii Jednostek Uczestnictwa) w okresie od pierwszego Dnia Wyceny do Dnia Wyceny poprzedzającego Dzień Wyceny d;

3) Na potrzeby wyliczenia wartości Wynagrodzenia Zmiennego, w tym najwyższej wcześniejszej Wartości Aktywów Netto na Jednostkę Uczestnictwa, wykorzystywane są Wartości Aktywów Netto na Jednostkę Uczestnictwa z dokładnością co najmniej do ośmiu miejsc po znaku dziesiętnym (dla danej kategorii Jednostek Uczestnictwa);

4) Wynagrodzenie Zmienne nie jest należne (dla danej kategorii Jednostek Uczestnictwa) w sytuacji, gdy Wartość Aktywów Netto na Jednostkę Uczestnictwa Subfunduszu jest niższa od takiej wartości z poprzedniego Dnia Wyceny bądź jest niższa od historycznej najwyższej Wartości Aktywów Netto na Jednostkę Uczestnictwa w okresie, za który Wynagrodzenie Zmienne jest ustalane;

5) W każdym Dniu Wyceny tworzona jest rezerwa na Wynagrodzenie Zmienne (odpowiadająca wzrostowi wartości Jednostki Uczestnictwa ponad wcześniejsze wartości maksymalne);

6) Wynagrodzenie Zmienne rozliczane jest za każdy miesiąc i przekazywane ze środków Subfunduszu nie później niż piętnastego dnia miesiąca następującego po miesiącu, za który przysługuje;

7) Towarzystwo może naliczać i pobierać Wynagrodzenie według stawek niższych niż określone w pkt. 1, w tym zaniechać pobierania tego Wynagrodzenia Zmiennego.

8) Wynagrodzenie Zmienne nie jest pobierane od aktywów przypisanych do Jednostek Uczestnictwa kategorii **P**.

14.4.4.2. Przykład obrazujący zastosowanie ww. modelu kalkulacji Wynagrodzenia Zmiennego przedstawiono w **pkt. 12 Rozdziału VI Prospektu**. („12.

Informacje o sposobie naliczania i pobierania wynagrodzenia zmiennego dla określonych subfunduszy).

14.4.4.3. Wynagrodzenie Zmienne nie jest powiązane ani uzależnione od Wartości Aktywów Netto Subfunduszu. *Subfundusz nie prezentuje danych w zakresie naliczonego Wynagrodzenia Zmiennego – na dzień 31.12.2022 (ostatniej aktualizacji rocznej Prospektu) nie prowadził działalności.*”

27) W Rozdziale III Część B pkt 15.4.4. dotyczący Subfunduszu **Pekao Dochodu Plus** otrzymuje nowe następujące brzmienie:

„15.4.4. Informacja o opłacie zmiennej, będącej częścią wynagrodzenia za zarządzanie, której wysokość jest uzależniona od wyników Funduszu, prezentowana w ujęciu procentowym w stosunku do średniej wartości aktywów netto Funduszu

15.4.4.1. Wynagrodzenie Zmienne naliczane jest w każdym Dniu Wyceny zgodnie z następującymi zasadami (model 'High Water-mark') :

- 1) Maksymalna stawka Wynagrodzenia Zmiennego w odniesieniu do wszystkich kategorii Jednostek Uczestnictwa Subfunduszu, poza Jednostkami Uczestnictwa kategorii **P**, wynosi **10%** liczone od wzrostu wartości Jednostki Uczestnictwa Subfunduszu danej kategorii Jednostek Uczestnictwa w każdym Dniu Wyceny, ponad maksymalną wartość Jednostki Uczestnictwa Subfunduszu dla określonej kategorii Jednostek Uczestnictwa;

- 2) Wynagrodzenie Zmienne wyliczane jest wg następującego wzoru:

$$\mathbf{WYNzd = \max \{0; SWZ \cdot WNJU \cdot LJUd\}}$$

gdzie:

WYNzdwartość Wynagrodzenia Zmiennego w Dniu Wyceny d w odniesieniu do danej kategorii Jednostek Uczestnictwa,

maxoznacza większą z wartości: 0 lub $SWZ \cdot WNJU \cdot LJUd$,

SWZstawka Wynagrodzenia Zmiennego mająca zastosowanie w Dniu Wyceny d w odniesieniu do danej kategorii Jednostek Uczestnictwa,

LJUdliczba Jednostek Uczestnictwa w Subfunduszu z Dnia Wyceny d zapisanych w Rejestrze Uczestników w Dniu Wyceny d (bez transakcji w tym dniu);

WNJU.....wzrost nominalny wartości Jednostki Uczestnictwa (dla danej kategorii Jednostek Uczestnictwa) w stosunku do maksymalnej wartości Jednostki Uczestnictwa (dla danej kategorii Jednostek Uczestnictwa) liczony zgodnie z poniższym wzorem:

$$\mathbf{WNJU = WANJUd - WANJU_{maxd-1}}$$

WANJUd Wartość Aktywów Netto Subfunduszu na Jednostkę Uczestnictwa (dla danej kategorii Jednostek Uczestnictwa) w Dniu Wyceny d po naliczeniu Wynagrodzenia Stałego, a przed naliczeniem Wynagrodzenia Zmiennego,

WANJU_{maxd-1} najwyższa Wartość Aktywów Netto na Jednostkę Uczestnictwa (dla danej kategorii Jednostek Uczestnictwa) w okresie od pierwszego Dnia Wyceny do Dnia Wyceny poprzedzającego Dzień Wyceny d;

- 3) Na potrzeby wyliczenia wartości Wynagrodzenia Zmiennego, w tym najwyższej wcześniejszej Wartości Aktywów Netto na Jednostkę Uczestnictwa, wykorzystywane są Wartości Aktywów Netto na Jednostkę Uczestnictwa z dokładnością co najmniej do ośmiu miejsc po znaku dziesiętnym (dla danej kategorii Jednostek Uczestnictwa);
- 4) Wynagrodzenie Zmienne nie jest należne (dla danej kategorii Jednostek Uczestnictwa) w sytuacji, gdy Wartość Aktywów Netto na Jednostkę Uczestnictwa Subfunduszu jest niższa od takiej wartości z poprzedniego Dnia Wyceny bądź jest niższa od historycznej najwyższej Wartości Aktywów Netto na Jednostkę Uczestnictwa w okresie, za który Wynagrodzenie Zmienne jest ustalane;
- 5) W każdym Dniu Wyceny tworzona jest rezerwa na Wynagrodzenie Zmienne (odpowiadająca wzrostowi wartości Jednostki Uczestnictwa ponad wcześniejsze wartości maksymalne);
- 6) Wynagrodzenie Zmienne rozliczane jest za każdy miesiąc i przekazywane ze środków Subfunduszu nie później niż piętnastego dnia miesiąca następującego po miesiącu, za który przysługuje;
- 7) Towarzystwo może naliczać i pobierać Wynagrodzenie według stawek niższych niż określone w pkt. 1, w tym zaniechać pobierania tego Wynagrodzenia Zmiennego.
- 8) Wynagrodzenie Zmienne nie jest pobierane od aktywów przypisanych do Jednostek Uczestnictwa kategorii **P**.

15.4.4.2. Przykład obrazujący zastosowanie ww. modelu kalkulacji Wynagrodzenia Zmiennego przedstawiono w **pkt. 12 Rozdziału VI Prospektu**. („12.

Informacje o sposobie naliczania i pobierania wynagrodzenia zmiennego dla określonych subfunduszy).

15.4.4.3. Wynagrodzenie Zmienne nie jest powiązane ani uzależnione od Wartości Aktywów Netto Subfunduszu. *Subfundusz nie prezentuje danych w zakresie naliczonego Wynagrodzenia Zmiennego – na dzień 31.12.2022 (ostatniej aktualizacji rocznej Prospektu) nie prowadził działalności."*

28) W Rozdziale III Część B pkt 16.4.4. dotyczący Subfunduszu **Pekao Wzrostu i Dochodu** otrzymuje nowe następujące brzmienie:

„16.4.4. Informacja o opłacie zmiennej, będącej częścią wynagrodzenia za zarządzanie, której wysokość jest uzależniona od wyników Funduszu, prezentowana w ujęciu procentowym w stosunku do średniej wartości aktywów netto Funduszu

16.4.4.1. Wynagrodzenie Zmienne naliczane jest w każdym Dniu Wyceny zgodnie z następującymi zasadami (model 'High Water-mark'):

1) Maksymalna stawka Wynagrodzenia Zmiennego w odniesieniu do wszystkich kategorii Jednostek Uczestnictwa Subfunduszu, poza Jednostkami Uczestnictwa kategorii **P**, wynosi **10%** liczone od wzrostu wartości Jednostki Uczestnictwa Subfunduszu danej kategorii Jednostek Uczestnictwa w każdym Dniu Wyceny, ponad maksymalną wartość Jednostki Uczestnictwa Subfunduszu dla określonej kategorii Jednostek Uczestnictwa.

2) Wynagrodzenie Zmienne wyliczane jest wg następującego wzoru:

$$\text{WYNzd} = \max \{0; \text{SWZ} \cdot \text{WNJU} \cdot \text{LJUd}\}$$

gdzie:

WYNzdwartość Wynagrodzenia Zmiennego w Dniu Wyceny d w odniesieniu do danej kategorii Jednostek Uczestnictwa,

maxoznacza większą z wartości: 0 lub $\text{SWZ} \cdot \text{WNJU} \cdot \text{LJUd}$,

SWZstawka Wynagrodzenia Zmiennego mająca zastosowanie w Dniu Wyceny d w odniesieniu do danej kategorii Jednostek Uczestnictwa,

LJUdliczba Jednostek Uczestnictwa w Subfunduszu z Dnia Wyceny d zapisanych w Rejestrze Uczestników w Dniu Wyceny d (bez transakcji w tym dniu);

WNJU.....wzrost nominalny wartości Jednostki Uczestnictwa (dla danej kategorii Jednostek Uczestnictwa) w stosunku do maksymalnej wartości Jednostki Uczestnictwa (dla danej kategorii Jednostek Uczestnictwa) liczony zgodnie z poniższym wzorem:

$$\text{WNJU} = \text{WANJUd} - \text{WANJUmaxd-1}$$

WANJUd Wartość Aktywów Netto Subfunduszu na Jednostkę Uczestnictwa (dla danej kategorii Jednostek Uczestnictwa) w Dniu Wyceny d po naliczeniu Wynagrodzenia Stałego, a przed naliczeniem Wynagrodzenia Zmiennego,

WANJUmaxd-1 najwyższa Wartość Aktywów Netto na Jednostkę Uczestnictwa (dla danej kategorii Jednostek Uczestnictwa) w okresie od pierwszego Dnia Wyceny do Dnia Wyceny poprzedzającego Dzień Wyceny d;

3) Na potrzeby wyliczenia wartości Wynagrodzenia Zmiennego, w tym najwyższej wcześniejszej Wartości Aktywów Netto na Jednostkę Uczestnictwa, wykorzystywane są Wartości Aktywów Netto na Jednostkę Uczestnictwa z dokładnością co najmniej do ośmiu miejsc po znaku dziesiętnym (dla danej kategorii Jednostek Uczestnictwa);

4) Wynagrodzenie Zmienne nie jest należne (dla danej kategorii Jednostek Uczestnictwa) w sytuacji, gdy Wartość Aktywów Netto na Jednostkę Uczestnictwa Subfunduszu jest niższa od takiej wartości z poprzedniego Dnia Wyceny bądź jest niższa od historycznej najwyższej Wartości Aktywów Netto na Jednostkę Uczestnictwa w okresie, za który Wynagrodzenie Zmienne jest ustalane;

5) W każdym Dniu Wyceny tworzona jest rezerwa na Wynagrodzenie Zmienne (odpowiadająca wzrostowi wartości Jednostki Uczestnictwa ponad wcześniejsze wartości maksymalne);

6) Wynagrodzenie Zmienne rozliczane jest za każdy miesiąc i przekazywane ze środków Subfunduszu nie później niż piętnastego dnia miesiąca następującego po miesiącu, za który przysługuje;

7) Towarzystwo może naliczać i pobierać Wynagrodzenie według stawek niższych niż określone w pkt. 1, w tym zaniechać pobierania tego Wynagrodzenia Zmiennego.

8) Wynagrodzenie Zmienne nie jest pobierane od aktywów przypisanych do Jednostek Uczestnictwa kategorii **P**.

16.4.4.2. Przykład obrazujący zastosowanie ww. modelu kalkulacji Wynagrodzenia Zmiennego przedstawiono w **pkt. 12 Rozdziału VI Prospektu**. („12.Informacje o sposobie naliczania i pobierania wynagrodzenia zmiennego dla określonych subfunduszy).

16.4.4.3. Wynagrodzenie Zmienne nie jest powiązane ani uzależnione od Wartości Aktywów Netto Subfunduszu. *Subfundusz nie prezentuje danych w zakresie naliczonego Wynagrodzenia Zmiennego – na dzień 31.12.2022 (ostatniej aktualizacji rocznej Prospektu) nie prowadził działalności."*

29) W Rozdziale III Część B pkt 17.4.4. dotyczący Subfunduszu **Pekao Wzrostu** otrzymuje nowe następujące brzmienie:

„17.4.4. Informacja o opłacie zmiennej, będącej częścią wynagrodzenia za zarządzanie, której wysokość jest uzależniona od wyników Funduszu, prezentowana w ujęciu procentowym w stosunku do średniej wartości aktywów netto Funduszu

17.4.4.1. Wynagrodzenie Zmienne naliczane jest w każdym Dniu Wyceny zgodnie z następującymi zasadami (model 'High Water-mark'):

- 1) Maksymalna stawka Wynagrodzenia Zmiennego w odniesieniu do wszystkich kategorii Jednostek Uczestnictwa Subfunduszu, poza Jednostkami Uczestnictwa kategorii P, wynosi **10%** liczone od wzrostu wartości Jednostki Uczestnictwa Subfunduszu danej kategorii Jednostek Uczestnictwa w każdym Dniu Wyceny, ponad maksymalną wartość Jednostki Uczestnictwa Subfunduszu dla określonej kategorii Jednostek Uczestnictwa.

- 2) Wynagrodzenie Zmienne wyliczane jest wg następującego wzoru:

$$\text{WYNzd} = \max \{0; \text{SWZ} \cdot \text{WNJU} \cdot \text{LJUd}\}$$

gdzie:

WYNzdwartość Wynagrodzenia Zmiennego w Dniu Wyceny d w odniesieniu do danej kategorii Jednostek Uczestnictwa,

maxoznacza większą z wartości: 0 lub $\text{SWZ} \cdot \text{WNJU} \cdot \text{LJUd}$,

SWZstawka Wynagrodzenia Zmiennego mająca zastosowanie w Dniu Wyceny d w odniesieniu do danej kategorii Jednostek Uczestnictwa,

LJUdliczba Jednostek Uczestnictwa w Subfunduszu z Dnia Wyceny d zapisanych w Rejestrze Uczestników w Dniu Wyceny d (bez transakcji w tym dniu);

WNJU.....wzrost nominalny wartości Jednostki Uczestnictwa (dla danej kategorii Jednostek Uczestnictwa) w stosunku do maksymalnej wartości Jednostki Uczestnictwa (dla danej kategorii Jednostek Uczestnictwa) liczony zgodnie z poniższym wzorem:

$$\text{WNJU} = \text{WANJUd} - \text{WANJUmaxd-1}$$

WANJUd Wartość Aktywów Netto Subfunduszu na Jednostkę Uczestnictwa (dla danej kategorii Jednostek Uczestnictwa) w Dniu Wyceny d po naliczeniu Wynagrodzenia Stałego, a przed naliczeniem Wynagrodzenia Zmiennego,

WANJUmaxd-1 najwyższa Wartość Aktywów Netto na Jednostkę Uczestnictwa (dla danej kategorii Jednostek Uczestnictwa) w okresie od pierwszego Dnia Wyceny do Dnia Wyceny poprzedzającego Dzień Wyceny d;

- 3) Na potrzeby wyliczenia wartości Wynagrodzenia Zmiennego, w tym najwyższej wcześniejszej Wartości Aktywów Netto na Jednostkę Uczestnictwa, wykorzystywane są Wartości Aktywów Netto na Jednostkę Uczestnictwa z dokładnością co najmniej do ośmiu miejsc po znaku dziesiętnym (dla danej kategorii Jednostek Uczestnictwa);
- 4) Wynagrodzenie Zmienne nie jest należne (dla danej kategorii Jednostek Uczestnictwa) w sytuacji, gdy Wartość Aktywów Netto na Jednostkę Uczestnictwa Subfunduszu jest niższa od takiej wartości z poprzedniego Dnia Wyceny bądź jest niższa od historycznej najwyższej Wartości Aktywów Netto na Jednostkę Uczestnictwa w okresie, za który Wynagrodzenie Zmienne jest ustalane;
- 5) W każdym Dniu Wyceny tworzona jest rezerwa na Wynagrodzenie Zmienne (odpowiadająca wzrostowi wartości Jednostki Uczestnictwa ponad wcześniejsze wartości maksymalne);
- 6) Wynagrodzenie Zmienne rozliczane jest za każdy miesiąc i przekazywane ze środków Subfunduszu nie później niż piętnastego dnia miesiąca następującego po miesiącu, za który przysługuje;
- 7) Towarzystwo może naliczać i pobierać Wynagrodzenie według stawek niższych niż określone w pkt. 1, w tym zaniechać pobierania tego Wynagrodzenia Zmiennego.
- 8) Wynagrodzenie Zmienne nie jest pobierane od aktywów przypisanych do Jednostek Uczestnictwa kategorii P.

17.4.4.2. Przykład obrazujący zastosowanie ww. modelu kalkulacji Wynagrodzenia Zmiennego przedstawiono w **pkt. 12 Rozdziału VI Prospektu**. („12.Informacje o sposobie naliczania i pobierania wynagrodzenia zmiennego dla określonych subfunduszy).

17.4.4.3. Wynagrodzenie Zmienne nie jest powiązane ani uzależnione od Wartości Aktywów Netto Subfunduszu. *Subfundusz nie prezentuje danych w zakresie naliczonego Wynagrodzenia Zmiennego – na dzień 31.12.2022 (ostatniej aktualizacji rocznej Prospektu) nie prowadził działalności.*"

30) W Rozdziale III Część B punkty 18.4.4. – 18.4.5. dotyczące Subfunduszu **Pekao Megatrendy** otrzymują nowe następujące brzmienie:

„18.4.4. **Informacja o opłacie zmiennej, będącej częścią wynagrodzenia za zarządzanie, której wysokość jest uzależniona od wyników Funduszu, prezentowana w ujęciu procentowym w stosunku do średniej wartości aktywów netto Funduszu**

18.4.4.1. Od 1 stycznia 2024 r. Towarzystwo może naliczać i pobierać opłatę zmienną za zarządzanie, której wysokość uzależniona jest od wyników Subfunduszu („Wynagrodzenie Zmienne”), zgodnie z modelem alfa. W modelu tym zakłada się możliwość pobierania Wynagrodzenia Zmiennego jako odpowiedniej części aktywów netto Subfunduszu wynikającej z nadwyżki stopy zwrotu Subfunduszu (ustalaną odrębnie dla każdej kategorii Jednostek Uczestnictwa) ponad stopę zwrotu benchmarku Subfunduszu wskazanego w pkt. V.16.4.2. Statutu. Rozliczenie Wynagrodzenia Zmiennego odbywa się w cyklu rocznym, z uwzględnieniem pobierania przez Towarzystwa odpowiedniej części tego wynagrodzenia przypisanej do Jednostek Uczestnictwa odkupywanych (z wypłat z tytułu odkupienia). Wynagrodzenie Zmienne nie jest pobierane od aktywów przypisanych do Jednostek Uczestnictwa kategorii P. Przed zmianą Statutu Funduszu, która weszła w życie 3.11.2023 w Subfunduszu była możliwość pobierania wynagrodzenia zmiennego (zgodnie z modelem 'High Water-mark').

18.4.4.2. Maksymalna stawka Wynagrodzenia Zmiennego wynosi 20%.

18.4.4.3. Szczegółowe zasady obliczania (w tym algorytm oraz wzorzec odniesienia [benchmark]) i pobierania Wynagrodzenia Zmiennego znajdują się w pkt. V.16.4. Statutu.

18.4.4.4. Przykład obrazujący zastosowanie ww. modelu kalkulacji Wynagrodzenia Zmiennego przedstawiono w pkt. 12 Rozdziału VI Prospektu. („12. Informacje o sposobie naliczania i pobierania wynagrodzenia zmiennego dla określonych subfunduszy).

18.4.4.5. W okresie rocznym 2022 Wynagrodzenie Zmienne nie zostało naliczone ani pobrane (zgodnie z informacją z audytowanego sprawozdania finansowego Funduszu za okres roczny 1.01.2022-31.12.2022).

18.4.4.6. Wynagrodzenie Zmienne nie jest powiązane ani uzależnione od Wartości Aktywów Netto Subfunduszu. Wynagrodzenie Zmienne w ujęciu procentowym w stosunku do średniej Wartości Aktywów Netto Subfunduszu na podstawie danych z ostatniego zaudytowanego sprawozdania finansowego Subfunduszu (tj. za okres od 1.01.2023 r. do 30.06.2023 r.): 0.0 % (0 tys. zł).

106 819

Zgodnie z decyzją Towarzystwa do końca 2023 r. obowiązywała stawka Wynagrodzenia Zmiennego w wysokości 0%. Tym samym Wynagrodzenie Zmienne w 2023 r. w Subfunduszu nie było naliczane ani pobierane.

18.4.5. **Maksymalna wysokość wynagrodzenia za zarządzanie Funduszem**

18.4.5.1. Wynagrodzenie za zarządzanie Subfunduszem ustalone jest w dwóch częściach:

- Wynagrodzenie Stałe – uzależnione od Wartości Aktywów Netto Subfunduszu,
- Wynagrodzenie Zmienne – uzależnione od wyników Subfunduszu.

18.4.5.2. Maksymalna stawka Wynagrodzenia Stałego wynosi:

a)	dla Jednostek Uczestnictwa kategorii A	2,0%
b)	dla Jednostek Uczestnictwa kategorii B	2,0%
c)	dla Jednostek Uczestnictwa kategorii E	2,0%
d)	dla Jednostek Uczestnictwa kategorii F	1,9%
e)	dla Jednostek Uczestnictwa kategorii I	2,0%
f)	dla Jednostek Uczestnictwa kategorii J	2,0%
g)	dla Jednostek Uczestnictwa kategorii K	2,0%
h)	dla Jednostek Uczestnictwa kategorii L	2,0%
i)	dla Jednostek Uczestnictwa kategorii P	0,6%

w skali roku.

18.4.5.3. Maksymalna stawka Wynagrodzenia Zmiennego wynosi 20% w odniesieniu do wszystkich kategorii Jednostek Uczestnictwa Subfunduszu poza Jednostkami Uczestnictwa kategorii P (dla których nie jest ustalane Wynagrodzenie Zmienne). Szczegółowe zasady naliczania i pobierania Wynagrodzenia Zmiennego znajdują się w pkt. V.16.4. Statutu.”

31) W Rozdziale III Część B pkt 18.5.3. dotyczący Subfunduszu **Pekao Megatrendy** otrzymuje nowe następujące brzmienie:

„18.5.3. **Wzorzec służący do oceny efektywności inwestycji w Jednostki Uczestnictwa Subfunduszu odzwierciedlający zachowanie się zmiennych rynkowych najlepiej oddających cel i politykę inwestycyjną Subfunduszu, zwany dalej „wzorcem” (benchmark)**

„**Benchmark obowiązujący w Subfunduszu od 1 stycznia 2024 r.:**

90% MSCI World Net Return Local Currency Index + 10% POLONIA

gdzie:

MSCI World Net Return Local Currency Index – indeks liczony w walutach lokalnych uwzględniający wypłacane dywidendy po ich opodatkowaniu, który odzwierciedla notowania giełdowe dużych i średnich spółek z 23 krajów rozwiniętych (tzw. Developed Markets), obliczany i publikowany przez MSCI. (Bloomberg: [NDDLWI Index]);

POLONIA - stawka referencyjna wyznaczana przez NBP jako średnia (ważona wolumenem poszczególnych transakcji) oprocentowania niezabezpieczonych depozytów międzybankowych zawartych na termin O/N (overnight) w danym dniu roboczym do godz. 16:30. (Bloomberg: [PZCFPLNI Index]);

Wskaźnik referencyjny „MSCI World Net Return Local Currency Index” jest opracowywany przez administratora „MSCI Limited”, który uzyskał zezwolenie brytyjskiego FCA (Financial Conduct Authority) jako administrator wskaźników referencyjnych mający siedzibę w państwie trzecim (spoza UE, uprzednio wpisany do rejestru administratorów i wskaźników referencyjnych, o którym mowa w art. 36 Rozporządzenia Parlamentu Europejskiego i Rady (UE) 2016/1011 z dnia 8 czerwca 2016 r. w sprawie indeksów stosowanych jako wskaźniki referencyjne w instrumentach finansowych i umowach finansowych lub do pomiaru wyników funduszy inwestycyjnych i zmieniającego dyrektywy 2008/48/WE i 2014/17/UE oraz rozporządzenie (UE) nr 596/2014 [„Rozporządzenie BMR”]). Zgodnie z art. 49 Rozporządzenia BMR 14 lipca 2023 r. Komisja Europejska przyjęła akt delegowany przedłużający okres przejściowy na stosowanie wskaźników referencyjnych administratorów mających siedzibę w państwie trzecim (spoza UE) do 31 grudnia 2025 r.

Stawka referencyjna POLONIA jest regularnie wyznaczana przez Narodowy Bank Polski („NBP”), który jest bankiem centralnym Rzeczypospolitej Polskiej, zgodnie z art. 1 ustawy z dnia 29 sierpnia 1997 r. o Narodowym Banku Polskim, na zasadach określonych w „Regulaminie Fixingu Stawki Referencyjnej POLONIA”. W związku z powyższym stawka referencyjna POLONIA spełnia wymogi dla wskaźnika referencyjnego w rozumieniu Rozporządzenia BMR.

Źródło: MSCI.

W związku z przyjętą polityką inwestycyjną **do 31 grudnia 2023 r.** Subfundusz nie posiadał wzorca (benchmarku).”

32) W Rozdziale IV pkt 1. dotyczący podmiotu: **Bank Polska Kasa Opieki Spółka Akcyjna z siedzibą w Warszawie** otrzymuje nowe następujące brzmienie:

„1. **Firma, siedziba i adres Depozytariusza wraz z numerami telekomunikacyjnymi**

Bank Polska Kasa Opieki Spółka Akcyjna z siedzibą w Warszawie

Bank używa skrótu firmy: Bank Pekao S.A., KRS: 0000014843

adres: ul. Żubra 1, 01-066 Warszawa

telefon: (+48) 22 656 00 00, faks: (+48) 22 656 00 04

internet: www.pekao.com.pl

e-mail: info@pekao.com.pl

Pion Bankowości Korporacyjnej, Rynków i Bankowości Inwestycyjnej, Departament Instytucji Finansowych i Powiernictwa, Biuro Sektora Funduszy:

tel.: (+48) 22 524 58 66, fax: (+48) 22 534 63 29, e-mail: sekDIFiP@pekao.com.pl

adres: ul. Żubra 1, 01-066 Warszawa”

33) W Rozdziale V pkt 2.1. dotyczący podmiotu: **Bank Pekao S.A. – Biuro Maklerskie Pekao** otrzymuje nowe następujące brzmienie:

„2.1. **Bank Pekao S.A. – Biuro Maklerskie Pekao**

ul. Żubra 1, 01-066 Warszawa

Infolinia: (+48) 22 591 22 00 (wg taryfy operatora),

www.pekao.com.pl/biuro-maklerskie”

34) W Rozdziale V pkt 2.2.1. dotyczący podmiotu: **Banku Polska Kasa Opieki Spółka Akcyjna z siedzibą w Warszawie** otrzymuje nowe następujące brzmienie:

„2.2.1. ul. Żubra 1, 01-066 Warszawa
telefon: (+48) 22 656 00 00, faks: (+48) 22 656 00 04.”

35) W Rozdziale VI pkt 1.1. wyrażenie „(Dz.U. 2020, poz. 287)” usuwa się.

36) W Rozdziale VI punkty 1.1.1.1. – 1.1.1.3. otrzymują nowe następujące brzmienie:

„1.1.1.1. zlecenia mogą być składane za pośrednictwem wybranych jednostek organizacyjnych Prowadzącego Dystrybucję jednostek uczestnictwa Funduszy Banku Polska Kasa Opieki S.A., z siedzibą w Warszawie pod adresem ul. Żubra 1, 01-066 Warszawa z wykorzystaniem telefonu lub faksu. Powyższe środki porozumiewania się na odległość udostępniane są przez wybranego przez Uczestnika operatora środków porozumiewania się na odległość (koszt wykorzystania danego środka określa operator);

1.1.1.2. zlecenia mogą być składane za pośrednictwem Centrum Bankowości Elektronicznej – jednostki organizacyjnej Prowadzącego Dystrybucję jednostek uczestnictwa Funduszy Banku Polska Kasa Opieki S.A., z siedzibą w Warszawie pod adresem ul. ul. Żubra 1, 01-066 Warszawa z wykorzystaniem telefonu i Internetu. Powyższe środki porozumiewania się na odległość udostępniane są przez wybranego przez Uczestnika operatora środków porozumiewania się na odległość (koszt wykorzystania danego środka określa operator);

1.1.1.3. zlecenia mogą być składane za pośrednictwem Banku Pekao S.A. – Biura Maklerskiego Pekao, z siedzibą w Warszawie pod adresem ul. ul. Żubra 1, 01-066 Warszawa z wykorzystaniem telefonu. Powyższy środek porozumiewania się na odległość udostępniany jest przez wybranego przez Uczestnika operatora środków porozumiewania się na odległość (koszt wykorzystania danego środka określa operator);”

37) W Rozdziale VI pkt 12. otrzymuje nowe następujące brzmienie:

„12. **Informacje o sposobie naliczania i pobierania wynagrodzenia zmiennego dla określonych subfunduszy**

W subfunduszach:

- **Pekao Konserwatywny,**
- **Pekao Konserwatywny Plus,**
- **Pekao Obligacji Plus,**
- **Pekao Stabilnego Wzrostu,**
- **Pekao Bazowy 15 Dywidendowy,**
- **Pekao Zrównoważony,**
- **Pekao Akcji – Aktywna Selekcja,**
- **Pekao Dynamicznych Spółek oraz**
- **Pekao Megatrendy**

(„**Subfundusze**”) istnieje możliwość naliczania i pobierania Wynagrodzenia Zmiennego w **modelu alfa**, tzn. opartym na pobieraniu opłaty zmiennej jako część (ustaloną w formie stawki wynagrodzenia zmiennego) aktywów netto wynikającą z nadwyżki stopy zwrotu danego Subfunduszu (dla danej kategorii Jednostek Uczestnictwa) ponad stopę zwrotu Benchmarku (model oparty o alfę). Model ten jest zgodny z Wytocznymi ESMA dotyczącymi opłat za wyniki w UCITS i niektórych rodzajach AFI z 5 listopada 2020 (*wersja ESMA34-39-968 z 5.11.2020*) oraz Standardem Izby Zarządzających Funduszami i Aktywami w zakresie pobierania opłat za wyniki (success fee), *opublikowanym 29 lipca 2021 roku*.

Poniżej przedstawiono przykłady obrazujące obowiązujący model kalkulacji Wynagrodzenia Zmiennego we wskazanych powyżej Subfunduszach.

Przedstawiony tu opis i zasady kalkulacji Wynagrodzenia Zmiennego mają charakter uproszczony i nie należy ich traktować jako wierne odzwierciedlenie wartości Wynagrodzenia Zmiennego, które byłoby pobrane przez Subfundusz. Szczegółowe zasady obliczania (w tym algorytm stawka oraz wzorzec odniesienia [benchmark]) i pobierania Wynagrodzenia Zmiennego znajdują się w Statucie.

W stosowanym modelu alfa istnieją dwa istotne okresy: okres odniesienia, terminy krystalizacji (rozliczenia naliczonego wynagrodzenia z Towarzystwem). Rozliczenie Wynagrodzenia Zmiennego odbywa się w cyklu rocznym, z uwzględnieniem pobierania przez Towarzystwa odpowiedniej części tego wynagrodzenia przypisanej do Jednostek Uczestnictwa odkupywanych (z wypłat z tytułu odkupienia).

Wprowadzone zostają Okresy Odniesienia (dla ustalenia danych: wartości Aktywów Netto przypadającej na Jednostkę Uczestnictwa danej kategorii i wartości Benchmarku, jako wartości odniesienia dla danego Okresu), przy czym pierwszy Okres Odniesienia zaczyna się 1.01.2024. Po upływie 5 lat Okres Odniesienia ma stałą długość 5 lat – względem daty ustalania Wynagrodzenia Zmiennego i ma charakter kroczącego Okresu Odniesienia (oznacza to przesuwającą się datę rozpoczęcia Okresu Odniesienia w kolejnych Dniach Wyceny).

Dla każdego Subfunduszu obowiązuje odpowiedni do jego polityki inwestycyjnej poziom odniesienia (benchmark). Maksymalna stawka Wynagrodzenia Zmiennego wynosi **20%**. Wynagrodzenie Zmienne nie jest pobierane od aktywów przypisanych do Jednostek Uczestnictwa kategorii **P**.

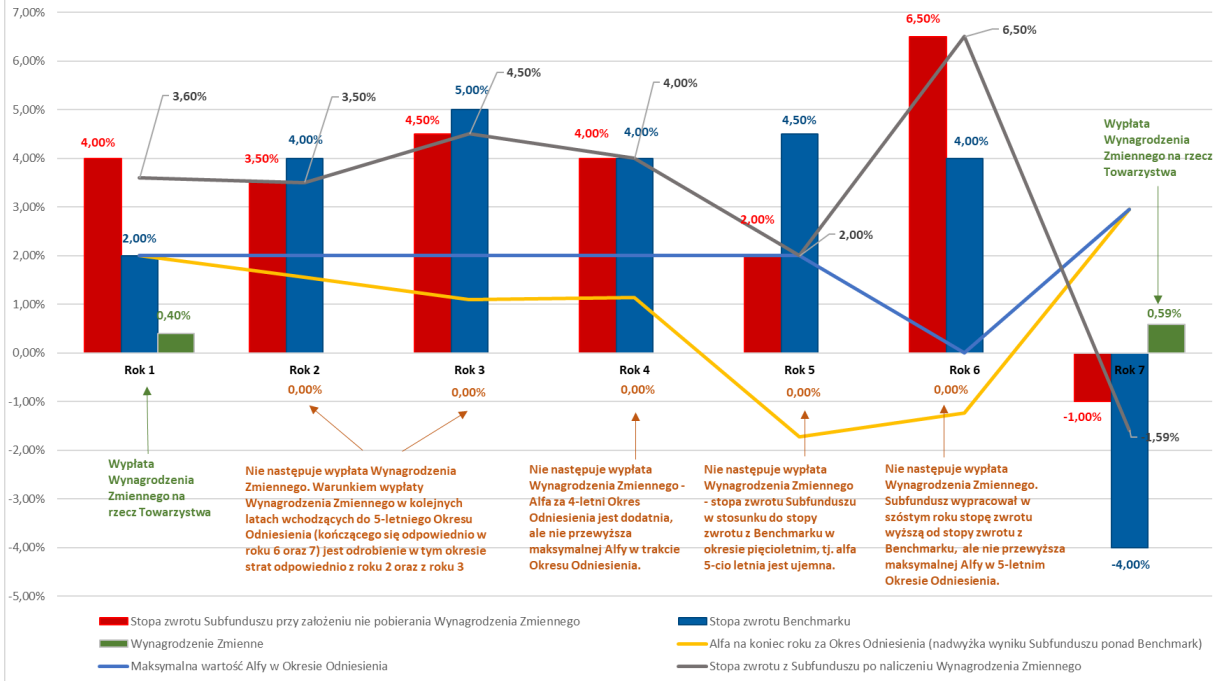
W stosowanym we wskazanych powyżej subfunduszach modelu alfa naliczania Wynagrodzenia Zmiennego dopuszcza się możliwość pobierania opłaty za wyniki w sytuacjach, gdy stopa zwrotu z Subfunduszu w danym Okresie Odniesienia lub w danym roku kalendarzowym będzie ujemna, o ile stopa zwrotu na jednostkach danej kategorii Subfunduszu jest wyższa od stopy zwrotu Benchmarku.

W poniższej tabeli przedstawione są wartości wynikające z przykładowych (obrazujących różne warianty) hipotetycznych wyników danego subfunduszu w kolejnych latach rozpoczynających się 1.01.2024, dla statutowej stawki wynagrodzenia zmiennego (model alfa) i dla konkretnej kategorii Jednostek Uczestnictwa. Wartości odniesione do Wartości Aktywów Netto i uśrednione w skali roku.

Rok	Stopa zwrotu Subfunduszu [%] przed naliczeniem Wynagrodzenia Zmiennego w danym roku	Skumulowana stopa zwrotu Subfunduszu za Okres Odniesienia	Stopa zwrotu Benchmarku [%] – w danym roku	Skumulowana Stopa zwrotu Benchmarku w Okresie Odniesienia	Alfa na koniec roku za Okres Odniesienia (nadwyżka wyniku Subfunduszu ponad Benchmark)	Maksymalna wartość Alfya w Okresie Odniesienia	Czy jest pobierane Wynagrodzenie Zmienne?	Wynagrodzenie Zmienne [%]	Stopa zwrotu z Subfunduszu w danym roku [%] dla danej kategorii JU po naliczeniu Wynagrodzenia Zmiennego	Wpływ naliczenia i pobrania Wynagrodzenia Zmiennego na wartość JU danej kategorii	Opis
Rok 1	4,00%	4,00%	2,00%	2,00%	2,00%	2,00%	TAK	0,40%	3,60%	-0,40%	Okres Odniesienia, w którym porównywany jest wynik Subfunduszu i Benchmarku, obejmuje tylko pierwszy rok, w którym obowiązuje opłata zmienna. Subfundusz wypracował w pierwszym roku stopę zwrotu wyższą od stopy zwrotu z Benchmarku. Następuje wypłata Wynagrodzenia Zmiennego. Wynagrodzenie Zmienne wynosi 0,40%, co stanowi iloczyn wartości maksymalnej stawki Wynagrodzenia Zmiennego, tj. 20% oraz wysokości wyniku Subfunduszu wypracowanego ponad Benchmark, tj. 2%.
Rok 2	3,50%	7,64%	4,00%	6,08%	1,56%	2,00%	NIE	0,00%	3,50%	0,00%	Okres Odniesienia, w którym porównywany jest wynik Subfunduszu i Benchmarku, jest rozszerzany o kolejny rok i wynosi 2 lata. Subfundusz wypracował w drugim roku stopę zwrotu niższą od stopy zwrotu z Benchmarku. W Okresie Odniesienia skumulowana stopa zwrotu Subfunduszu jest wyższa niż skumulowana stopa zwrotu Benchmarku, ale nie przewyższa maksymalnej Alfya w Okresie Odniesienia. Nie następuje wypłata Wynagrodzenia Zmiennego.
Rok 3	4,50%	12,48%	5,00%	11,38%	1,10%	2,00%	NIE	0,00%	4,50%	0,00%	Okres Odniesienia, w którym porównywany jest wynik Subfunduszu i Benchmarku, jest rozszerzany o kolejny rok i wynosi 3 lata. Subfundusz wypracował w trzecim roku stopę zwrotu niższą od stopy zwrotu z Benchmarku. Nie następuje wypłata Wynagrodzenia Zmiennego.

Rok	Stopa zwrotu Subfunduszu [%] przed naliczeniem Wynagrodzenia Zmiennego w danym roku	Skumulowana stopa zwrotu Subfunduszu za Okres Odniesienia	Stopa zwrotu Benchmark [%] – w danym roku	Skumulowana Stopa zwrotu Benchmark w Okresie Odniesienia	Alfa na koniec roku za Okres Odniesienia (nadwyżka wyniku Subfunduszu ponad Benchmark)	Maksymalna wartość Alfę w Okresie Odniesienia	Czy jest pobierane Wynagrodzenie Zmienne?	Wynagrodzenie Zmienne [%]	Stopa zwrotu z Subfunduszu w danym roku [%] dla danej kategorii JU po naliczeniu Wynagrodzenia Zmiennego	Wpływ naliczenia i pobrania Wynagrodzenia Zmiennego na wartość JU danej kategorii	Opis
Rok 4	4,00%	16,98%	4,00%	15,84%	1,14%	2,00%	NIE	0,00%	4,00%	0,00%	Okres Odniesienia, w którym porównywany jest wynik Subfunduszu i Benchmark, jest rozszerzany o kolejny rok i wynosi 4 lata. Subfundusz wypracował w czwartym roku stopę zwrotu równą ze stopą zwrotu z Benchmark. Choć Alfa za 4-letni Okres Odniesienia jest dodatnia, to nie przewyższa maksymalnej Alfę w trakcie tego Okresu Odniesienia. Nie następuje wypłata Wynagrodzenia Zmiennego.
Rok 5	2,00%	19,32%	4,50%	21,05%	-1,73%	2,00%	NIE	0,00%	2,00%	0,00%	Okres Odniesienia, w którym porównywany jest wynik Subfunduszu i Benchmark, jest rozszerzany o kolejny rok i wynosi 5 lat. Subfundusz wypracował w piątym roku stopę zwrotu niższą od stopy zwrotu z Benchmark, a stopa zwrotu Subfunduszu w stosunku do stopy zwrotu z Benchmark w okresie pięcioletnim, tj. alfa 5-cio letnia jest ujemna. Nie następuje wypłata Wynagrodzenia Zmiennego.
Rok 6	6,50%	22,19%	4,00%	23,43%	-1,23%	0,00%	NIE	0,00%	6,50%	0,00%	Okres Odniesienia, w którym porównywany jest wynik Subfunduszu i Benchmark wynosi 5 lat. Ponieważ w 5-letnim Okresie Odniesienia Subfundusz ani razu nie pobrał Wynagrodzenia Zmiennego, maksymalna wartość Alfę w Okresie Odniesienia wynosi 0%. Subfundusz wypracował w szóstym roku stopę zwrotu wyższą od stopy zwrotu z Benchmark, ale nie przewyższa maksymalnej Alfę w 5-letnim Okresie Odniesienia. Nie następuje wypłata Wynagrodzenia Zmiennego.
Rok 7	-1,00%	16,88%	-4,00%	13,93%	2,95%	2,95%	TAK	0,59%	-1,59%	-0,59%	Okres Odniesienia, w którym porównywany jest wynik Subfunduszu i Benchmark, wynosi 5 lat. Wynagrodzenie Zmienne zostaje pobrane, pomimo poniesionej przez Subfundusz nominalnej straty, ponieważ Subfundusz wypracował w siódmym roku stopę zwrotu wyższą od stopy zwrotu z Benchmark, a alfa w 5 letnim Okresie Odniesienia jest dodatnia.

Wpływ naliczenia wynagrodzenia zmiennego na stopę zwrotu Subfunduszu



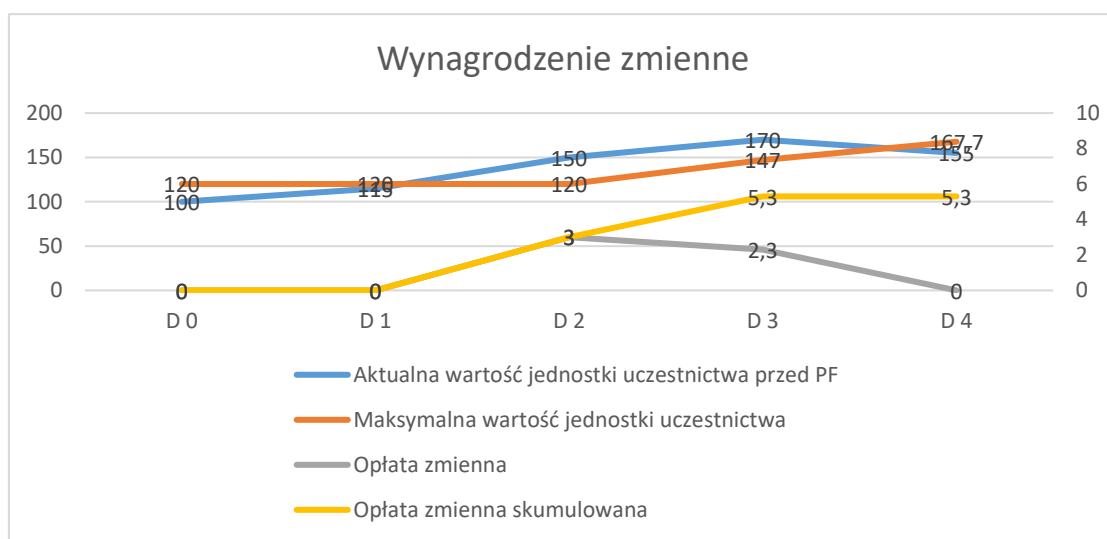
W przypadku subfunduszy:

- **Pekao Dochodu,**
- **Pekao Dochodu Plus,**
- **Pekao Wzrostu i Dochodu oraz**
- **Pekao Wzrostu**

istnieje możliwość naliczania i pobierania Wynagrodzenia Zmiennego opartego o **model High Water-Mark** („HWM”).

Wskazane subfundusze nie zostały utworzone.

Poniżej przedstawiono przykłady obrazujące obowiązujący model kalkulacji Wynagrodzenia Zmiennego dla wskazanych subfunduszy.



Dzień Wyceny D1:

Wartość Jednostki Uczestnictwa na koniec Dnia Wyceny D1, po naliczeniu wynagrodzenia stałego, a przed naliczeniem wynagrodzenia zmiennego, wzrasta z wyjściowej wartości 100 (na koniec Dnia Wyceny D0) do wartości 115, ale nie przekracza uzyskanej w przeszłości najwyższej Wartości Aktywów Netto na Jednostkę Uczestnictwa (dla danej kategorii Jednostki Uczestnictwa) w okresie od pierwszego Dnia Wyceny do Dnia Wyceny D0 (równiej 120). W tym Dniu Wyceny nie jest naliczane Wynagrodzenie Zmienne.

Dzień Wyceny D2:

Wartość Jednostki Uczestnictwa na koniec Dnia Wyceny D2, po naliczeniu wynagrodzenia stałego, a przed naliczeniem wynagrodzenia zmiennego, wzrasta do wartości 150 i tym samym przekracza najwyższą Wartość Aktywów Netto na Jednostkę Uczestnictwa uzyskaną w przeszłości (120). W tym Dniu Wyceny Wynagrodzenie Zmienne jest naliczane wg wzoru wskazanego w zapisach dotyczących danego Subfunduszu i wynosi $10\% \cdot (150 - 120) \cdot \text{liczba Jednostek Uczestnictwa}$. Wartość opłaty zmiennej na każdą jednostkę uczestnictwa to $10\% \cdot (150 - 120) = 3$. Jednocześnie ustalona jest nowa najwyższa Wartość Aktywów Netto na Jednostkę Uczestnictwa na poziomie 147, która obowiązuje od kolejnego Dnia Wyceny.

Dzień Wyceny D3:

Wartość Jednostki Uczestnictwa na koniec Dnia Wyceny D3, po naliczeniu wynagrodzenia stałego, a przed naliczeniem wynagrodzenia zmiennego, wzrasta do wartości 170, a więc powyżej wartości maksymalnej obowiązującej do końca Dnia Wyceny D2 oraz powyżej nowej najwyższej wartości Aktywów Netto na Jednostkę Uczestnictwa ustalonej na koniec Dnia Wyceny D2 i obowiązującego do końca Dnia Wyceny D3. W tym Dniu wyceny Wynagrodzenie Zmienne jest naliczane wg wzoru wskazanego w zapisach dotyczących danego Subfunduszu i wynosi $10\% \cdot (170 - 147) \cdot \text{liczba Jednostek Uczestnictwa}$. Wartość opłaty zmiennej na każdą jednostkę uczestnictwa to $10\% \cdot (170 - 147) = 2,3$. Jednocześnie ustalana jest nowa najwyższa Wartość Aktywów Netto na Jednostkę Uczestnictwa na poziomie 167,7. Na

koniec tego Dnia Wyceny do rozliczenia (na koniec miesięcznego okresu rozliczeniowego) jest skumulowana wartość naliczonego na koniec Dnia Wyceny D2 oraz D3 Wynagrodzenia Zmiennego.

Dzień Wyceny D4:

Wartość Jednostki Uczestnictwa na koniec Dnia Wyceny D4, po naliczeniu wynagrodzenia stałego, a przed naliczeniem wynagrodzenia zmiennego, spada do wartości 155, a więc powyżej wartości maksymalnej obowiązującej do końca Dnia Wyceny D3, ale poniżej nowej najwyższej Wartości Aktywów Netto na Jednostkę Uczestnictwa (167,7 osiągniętą na koniec Dnia Wyceny D3). W tym Dniu Wyceny nie jest naliczane Wynagrodzenie Zmienne. Do rozliczenia pozostaje jednak skumulowana wartość Wynagrodzenia Zmiennego naliczonego na koniec Dnia Wyceny D2 i D3.

Skumulowana wartość naliczonego Wynagrodzenia Zmiennego za każdy Dzień Wyceny, w którym wartość Jednostki Uczestnictwa przekroczyła najwyższą Wartość Aktywów Netto na Jednostkę Uczestnictwa uzyskaną w przeszłości (sytuacja analogiczna do sytuacji z Dnia Wyceny D2) rozliczana jest za każdy miesiąc.”

Warszawa, 1 stycznia 2024 r.