

**Informacja  
o zmianach danych objętych prospektem informacyjnym  
dokonanych w dniu 1 stycznia 2022 roku**

Działając na podstawie Rozporządzenia Ministra Finansów z dnia 22 maja 2013 r. w sprawie prospektu informacyjnego funduszu inwestycyjnego otwartego i specjalistycznego funduszu inwestycyjnego otwartego oraz wyliczania wskaźnika zysku do ryzyka tych funduszy (Dz. U. 2018, poz. 2202 ze zm.) Pekao Towarzystwo Funduszy Inwestycyjnych S.A. informuje o dokonaniu w dniu 1 stycznia 2022 roku następujących zmian w treści prospektu informacyjnego **Pekao Funduszu Inwestycyjnego Otwartego** („Fundusz”):

- 1) **Na stronie tytułowej prospektu informacyjnego Funduszu** w informacji o dacie sporządzenia ostatniego tekstu jednolitego Prospektu datę: „6 grudnia 2021 r.” zastępuje się datą: „1 stycznia 2022 r.”
- 2) **W Rozdziale III Część B po treści pkt 2.1.6.** dotyczącego Subfunduszu **Pekao Obligacji – Dynamiczna Alokacja 2** dodaje się pkt 2.1.7. w brzmieniu:

„2.1.7. **Inwestycje w ramach tego produktu finansowego nie uwzględniają unijnych kryteriów dotyczących zrównoważonej środowiskowo działalności gospodarczej**”
- 3) **W Rozdziale III Część B po treści pkt 3.1.6.** dotyczącego Subfunduszu **Pekao Bazowy 15 Dywidendowy** dodaje się pkt 3.1.7. w brzmieniu:

„3.1.7. **Inwestycje w ramach tego produktu finansowego nie uwzględniają unijnych kryteriów dotyczących zrównoważonej środowiskowo działalności gospodarczej**”
- 4) **W Rozdziale III Część B pkt 3.4.5.2.** dotyczący Subfunduszu **Pekao Bazowy 15 Dywidendowy** otrzymuje nowe następujące brzmienie:

„3.4.5.2. Maksymalna stawka wynagrodzenia za zarządzanie Subfunduszem wynosi:

a)	dla Jednostek Uczestnictwa kategorii <b>A</b>	<b>2,0%</b>
b)	dla Jednostek Uczestnictwa kategorii <b>B</b>	<b>2,0%</b>
c)	dla Jednostek Uczestnictwa kategorii <b>E</b>	<b>1,2%</b>
d)	dla Jednostek Uczestnictwa kategorii <b>F</b>	<b>1,9%</b>
e)	dla Jednostek Uczestnictwa kategorii <b>I</b>	<b>1,9%</b>
f)	dla Jednostek Uczestnictwa kategorii <b>J</b>	<b>2,0%</b>
g)	dla Jednostek Uczestnictwa kategorii <b>K</b>	<b>2,0%</b>
h)	dla Jednostek Uczestnictwa kategorii <b>L</b>	<b>2,0%</b>
i)	dla Jednostek Uczestnictwa kategorii <b>P</b>	<b>0,6%</b>

w skali roku.”
- 5) **W Rozdziale III Część B po treści pkt 4.1.6.** dotyczącego Subfunduszu **Pekao Dynamicznych Spółek** dodaje się pkt 4.1.7. w brzmieniu:

„4.1.7. **Inwestycje w ramach tego produktu finansowego nie uwzględniają unijnych kryteriów dotyczących zrównoważonej środowiskowo działalności gospodarczej**”

- 6) **W Rozdziale III Część B pkt 4.4.5.** dotyczący Subfunduszu **Pekao Dynamicznych Spółek** otrzymuje nowe następujące brzmienie:

**„4.4.5. Maksymalna wysokość wynagrodzenia za zarządzanie Funduszem**

Maksymalna stawka wynagrodzenia za zarządzanie Subfunduszem wynosi:

a)	dla Jednostek Uczestnictwa kategorii <b>A</b>	<b>2,0%</b>
b)	dla Jednostek Uczestnictwa kategorii <b>B</b>	<b>2,0%</b>
c)	dla Jednostek Uczestnictwa kategorii <b>E</b>	<b>2,0%</b>
d)	dla Jednostek Uczestnictwa kategorii <b>F</b>	<b>1,9%</b>
e)	dla Jednostek Uczestnictwa kategorii <b>I</b>	<b>2,0%</b>
f)	dla Jednostek Uczestnictwa kategorii <b>J</b>	<b>2,0%</b>
g)	dla Jednostek Uczestnictwa kategorii <b>K</b>	<b>2,0%</b>
h)	dla Jednostek Uczestnictwa kategorii <b>L</b>	<b>2,0%</b>
i)	dla Jednostek Uczestnictwa kategorii <b>P</b>	<b>0,6%</b>

w skali roku.”

- 7) **W Rozdziale III Część B po treści pkt 5.1.6.** dotyczącego Subfunduszu **Pekao Akcji – Aktywna Selekcja** dodaje się pkt 5.1.7. w brzmieniu:

**„5.1.7. Inwestycje w ramach tego produktu finansowego nie uwzględniają unijnych kryteriów dotyczących zrównoważonej środowiskowo działalności gospodarczej”**

- 8) **W Rozdziale III Część B pkt 5.4.5.** dotyczący Subfunduszu **Pekao Akcji – Aktywna Selekcja** otrzymuje nowe następujące brzmienie:

**„5.4.5. Maksymalna wysokość wynagrodzenia za zarządzanie Funduszem**

Maksymalna stawka wynagrodzenia za zarządzanie Subfunduszem wynosi:

a)	dla Jednostek Uczestnictwa kategorii <b>A</b>	<b>2,0%</b>
b)	dla Jednostek Uczestnictwa kategorii <b>B</b>	<b>2,0%</b>
c)	dla Jednostek Uczestnictwa kategorii <b>E</b>	<b>2,0%</b>
d)	dla Jednostek Uczestnictwa kategorii <b>F</b>	<b>1,9%</b>
e)	dla Jednostek Uczestnictwa kategorii <b>I</b>	<b>2,0%</b>
f)	dla Jednostek Uczestnictwa kategorii <b>J</b>	<b>2,0%</b>
g)	dla Jednostek Uczestnictwa kategorii <b>K</b>	<b>2,0%</b>
h)	dla Jednostek Uczestnictwa kategorii <b>L</b>	<b>2,0%</b>
i)	dla Jednostek Uczestnictwa kategorii <b>P</b>	<b>0,6%</b>

w skali roku.”

- 9) **W Rozdziale III Część B po treści pkt 6.1.6.** dotyczącego Subfunduszu **Pekao Konserwatywny** dodaje się pkt 6.1.7. w brzmieniu:

**„6.1.7. Inwestycje w ramach tego produktu finansowego nie uwzględniają unijnych kryteriów dotyczących zrównoważonej środowiskowo działalności gospodarczej”**

- 10) **W Rozdziale III Część B po treści pkt 7.1.6.** dotyczącego Subfunduszu **Pekao Konserwatywny Plus** dodaje się pkt 7.1.7. w brzmieniu:

**„7.1.7. Inwestycje w ramach tego produktu finansowego nie uwzględniają unijnych kryteriów dotyczących zrównoważonej środowiskowo działalności gospodarczej”**

- 11) **W Rozdziale III Część B po treści pkt 8.1.6.** dotyczącego Subfunduszu **Pekao Obligacji Plus** dodaje się pkt 8.1.7. w brzmieniu:

**„8.1.7. Inwestycje w ramach tego produktu finansowego nie uwzględniają unijnych kryteriów dotyczących zrównoważonej środowiskowo działalności gospodarczej”**

- 12) W Rozdziale III Część B po treści pkt 9.1.6. dotyczącego Subfunduszu Pekao Stabilnego Wzrostu dodaje się pkt 9.1.7. w brzmieniu:

„9.1.7. Inwestycje w ramach tego produktu finansowego nie uwzględniają unijnych kryteriów dotyczących zrównoważonej środowiskowo działalności gospodarczej”

- 13) W Rozdziale III Część B pkt 9.4.5. dotyczący Subfunduszu Pekao Stabilnego Wzrostu otrzymuje nowe następujące brzmienie:

„9.4.5. **Maksymalna wysokość wynagrodzenia za zarządzanie Funduszem**

Maksymalna stawka wynagrodzenia za zarządzanie Subfunduszem wynosi:

a)	dla Jednostek Uczestnictwa kategorii A	2,0%
b)	dla Jednostek Uczestnictwa kategorii B	2,0%
c)	dla Jednostek Uczestnictwa kategorii E	2,0%
d)	dla Jednostek Uczestnictwa kategorii F	1,9%
e)	dla Jednostek Uczestnictwa kategorii I	2,0%
f)	dla Jednostek Uczestnictwa kategorii J	2,0%
g)	dla Jednostek Uczestnictwa kategorii K	2,0%
h)	dla Jednostek Uczestnictwa kategorii L	2,0%
i)	dla Jednostek Uczestnictwa kategorii P	0,6%

w skali roku.”

- 14) W Rozdziale III Część B po treści pkt 10.1.6. dotyczącego Subfunduszu Pekao Zrównoważony dodaje się pkt 10.1.7. w brzmieniu:

„10.1.7. Inwestycje w ramach tego produktu finansowego nie uwzględniają unijnych kryteriów dotyczących zrównoważonej środowiskowo działalności gospodarczej”

- 15) W Rozdziale III Część B pkt 10.4.5. dotyczący Subfunduszu Pekao Zrównoważony otrzymuje nowe następujące brzmienie:

„10.4.5. **Maksymalna wysokość wynagrodzenia za zarządzanie Funduszem**

Maksymalna stawka wynagrodzenia za zarządzanie Subfunduszem wynosi:

a)	dla Jednostek Uczestnictwa kategorii A	2,0%
b)	dla Jednostek Uczestnictwa kategorii B	2,0%
c)	dla Jednostek Uczestnictwa kategorii E	2,0%
d)	dla Jednostek Uczestnictwa kategorii F	1,9%
e)	dla Jednostek Uczestnictwa kategorii I	2,0%
f)	dla Jednostek Uczestnictwa kategorii J	2,0%
g)	dla Jednostek Uczestnictwa kategorii K	2,0%
h)	dla Jednostek Uczestnictwa kategorii L	2,0%
i)	dla Jednostek Uczestnictwa kategorii P	0,6%

w skali roku.”

- 16) W Rozdziale III Część B po treści pkt 12.1.6. dotyczącego Subfunduszu Pekao Akcji Polskich dodaje się pkt 12.1.7. w brzmieniu:

„12.1.7. Inwestycje w ramach tego produktu finansowego nie uwzględniają unijnych kryteriów dotyczących zrównoważonej środowiskowo działalności gospodarczej”

- 17) W Rozdziale III Część B pkt 12.4.5. dotyczący Subfunduszu **Pekao Akcji Polskich** otrzymuje nowe następujące brzmienie:

**„12.4.5. Maksymalna wysokość wynagrodzenia za zarządzanie Funduszem**

Maksymalna stawka wynagrodzenia za zarządzanie Subfunduszem wynosi:

a)	dla Jednostek Uczestnictwa kategorii <b>A</b>	<b>2,0%</b>
b)	dla Jednostek Uczestnictwa kategorii <b>B</b>	<b>2,0%</b>
c)	dla Jednostek Uczestnictwa kategorii <b>E</b>	<b>2,0%</b>
d)	dla Jednostek Uczestnictwa kategorii <b>F</b>	<b>1,9%</b>
e)	dla Jednostek Uczestnictwa kategorii <b>I</b>	<b>2,0%</b>
f)	dla Jednostek Uczestnictwa kategorii <b>J</b>	<b>2,0%</b>
g)	dla Jednostek Uczestnictwa kategorii <b>K</b>	<b>2,0%</b>
h)	dla Jednostek Uczestnictwa kategorii <b>L</b>	<b>2,0%</b>
i)	dla Jednostek Uczestnictwa kategorii <b>P</b>	<b>0,6%</b>

w skali roku.”

- 18) W Rozdziale III Część B po treści pkt 13.1.6. dotyczącego Subfunduszu **Pekao Małych i Średnich Spółek Rynku Polskiego** dodaje się pkt 13.1.7. w brzmieniu:

**„13.1.7. Inwestycje w ramach tego produktu finansowego nie uwzględniają unijnych kryteriów dotyczących zrównoważonej środowiskowo działalności gospodarczej”**

- 19) W Rozdziale III Część B pkt 13.4.5. dotyczący Subfunduszu **Pekao Małych i Średnich Spółek Rynku Polskiego** otrzymuje nowe następujące brzmienie:

**„13.4.5. Maksymalna wysokość wynagrodzenia za zarządzanie Funduszem**

Maksymalna stawka wynagrodzenia za zarządzanie Subfunduszem wynosi:

a)	dla Jednostek Uczestnictwa kategorii <b>A</b>	<b>2,0%</b>
b)	dla Jednostek Uczestnictwa kategorii <b>B</b>	<b>2,0%</b>
c)	dla Jednostek Uczestnictwa kategorii <b>E</b>	<b>2,0%</b>
d)	dla Jednostek Uczestnictwa kategorii <b>F</b>	<b>1,9%</b>
e)	dla Jednostek Uczestnictwa kategorii <b>I</b>	<b>2,0%</b>
f)	dla Jednostek Uczestnictwa kategorii <b>J</b>	<b>2,0%</b>
g)	dla Jednostek Uczestnictwa kategorii <b>K</b>	<b>2,0%</b>
h)	dla Jednostek Uczestnictwa kategorii <b>L</b>	<b>2,0%</b>
i)	dla Jednostek Uczestnictwa kategorii <b>P</b>	<b>0,6%</b>

w skali roku.”

- 20) W Rozdziale III Część B po treści pkt 14.1.6. dotyczącego Subfunduszu **Pekao Dochodu** dodaje się pkt 14.1.7. w brzmieniu:

**„14.1.7. Inwestycje w ramach tego produktu finansowego nie uwzględniają unijnych kryteriów dotyczących zrównoważonej środowiskowo działalności gospodarczej”**

- 21) W Rozdziale III Część B po treści pkt 15.1.6. dotyczącego Subfunduszu **Pekao Dochodu Plus** dodaje się pkt 15.1.7. w brzmieniu:

**„15.1.7. Inwestycje w ramach tego produktu finansowego nie uwzględniają unijnych kryteriów dotyczących zrównoważonej środowiskowo działalności gospodarczej”**

- 22) **W Rozdziale III Część B pkt 15.4.5.2.** dotyczący Subfunduszu **Pekao Dochodu Plus** otrzymuje nowe następujące brzmienie:

„15.4.5.2. Maksymalna stawka Wynagrodzenia Stałego wynosi:

a)	dla Jednostek Uczestnictwa kategorii <b>A</b>	<b>2,00%</b>
b)	dla Jednostek Uczestnictwa kategorii <b>B</b>	<b>2,00%</b>
c)	dla Jednostek Uczestnictwa kategorii <b>E</b>	<b>1,20%</b>
d)	dla Jednostek Uczestnictwa kategorii <b>F</b>	<b>1,95%</b>
e)	dla Jednostek Uczestnictwa kategorii <b>I</b>	<b>1,80%</b>
f)	dla Jednostek Uczestnictwa kategorii <b>J</b>	<b>2,00%</b>
g)	dla Jednostek Uczestnictwa kategorii <b>K</b>	<b>2,00%</b>
h)	dla Jednostek Uczestnictwa kategorii <b>L</b>	<b>2,00%</b>
i)	dla Jednostek Uczestnictwa kategorii <b>P</b>	<b>0,60%</b>

w skali roku.”

- 23) **W Rozdziale III Część B po treści pkt 16.1.6.** dotyczącego Subfunduszu **Pekao Wzrostu i Dochodu** dodaje się pkt 16.1.7. w brzmieniu:

„16.1.7. **Inwestycje w ramach tego produktu finansowego nie uwzględniają unijnych kryteriów dotyczących zrównoważonej środowiskowo działalności gospodarczej**”

- 24) **W Rozdziale III Część B pkt 16.4.5.2.** dotyczący Subfunduszu **Pekao Wzrostu i Dochodu** otrzymuje nowe następujące brzmienie:

„16.4.5.2. Maksymalna stawka Wynagrodzenia Stałego wynosi:

a)	dla Jednostek Uczestnictwa kategorii <b>A</b>	<b>2,0%</b>
b)	dla Jednostek Uczestnictwa kategorii <b>B</b>	<b>2,0%</b>
c)	dla Jednostek Uczestnictwa kategorii <b>E</b>	<b>2,0%</b>
d)	dla Jednostek Uczestnictwa kategorii <b>F</b>	<b>1,9%</b>
e)	dla Jednostek Uczestnictwa kategorii <b>I</b>	<b>2,0%</b>
f)	dla Jednostek Uczestnictwa kategorii <b>J</b>	<b>2,0%</b>
g)	dla Jednostek Uczestnictwa kategorii <b>K</b>	<b>2,0%</b>
h)	dla Jednostek Uczestnictwa kategorii <b>L</b>	<b>2,0%</b>
i)	dla Jednostek Uczestnictwa kategorii <b>P</b>	<b>0,6%</b>

w skali roku.”

- 25) **W Rozdziale III Część B po treści pkt 17.1.6.** dotyczącego Subfunduszu **Pekao Wzrostu** dodaje się pkt 17.1.7. w brzmieniu:

„17.1.7. **Inwestycje w ramach tego produktu finansowego nie uwzględniają unijnych kryteriów dotyczących zrównoważonej środowiskowo działalności gospodarczej**”

- 26) **W Rozdziale III Część B pkt 17.4.5.2.** dotyczący Subfunduszu **Pekao Wzrostu** otrzymuje nowe następujące brzmienie:

„17.4.5.2. Maksymalna stawka Wynagrodzenia Stałego wynosi:

a)	dla Jednostek Uczestnictwa kategorii <b>A</b>	<b>2,0%</b>
b)	dla Jednostek Uczestnictwa kategorii <b>B</b>	<b>2,0%</b>
c)	dla Jednostek Uczestnictwa kategorii <b>E</b>	<b>2,0%</b>
d)	dla Jednostek Uczestnictwa kategorii <b>F</b>	<b>1,9%</b>
e)	dla Jednostek Uczestnictwa kategorii <b>I</b>	<b>2,0%</b>
f)	dla Jednostek Uczestnictwa kategorii <b>J</b>	<b>2,0%</b>
g)	dla Jednostek Uczestnictwa kategorii <b>K</b>	<b>2,0%</b>
h)	dla Jednostek Uczestnictwa kategorii <b>L</b>	<b>2,0%</b>
i)	dla Jednostek Uczestnictwa kategorii <b>P</b>	<b>0,6%</b>

w skali roku.”

- 27) W Rozdziale III Część B po treści pkt 18.1.6. dotyczącego Subfunduszu Pekao Megatrendy dodaje się pkt 18.1.7. w brzmieniu:

„18.1.7. Inwestycje w ramach tego produktu finansowego nie uwzględniają unijnych kryteriów dotyczących zrównoważonej środowiskowo działalności gospodarczej”

- 28) W Rozdziale III Część B pkt 18.4.5.2. dotyczący Subfunduszu Pekao Megatrendy otrzymuje nowe następujące brzmienie:

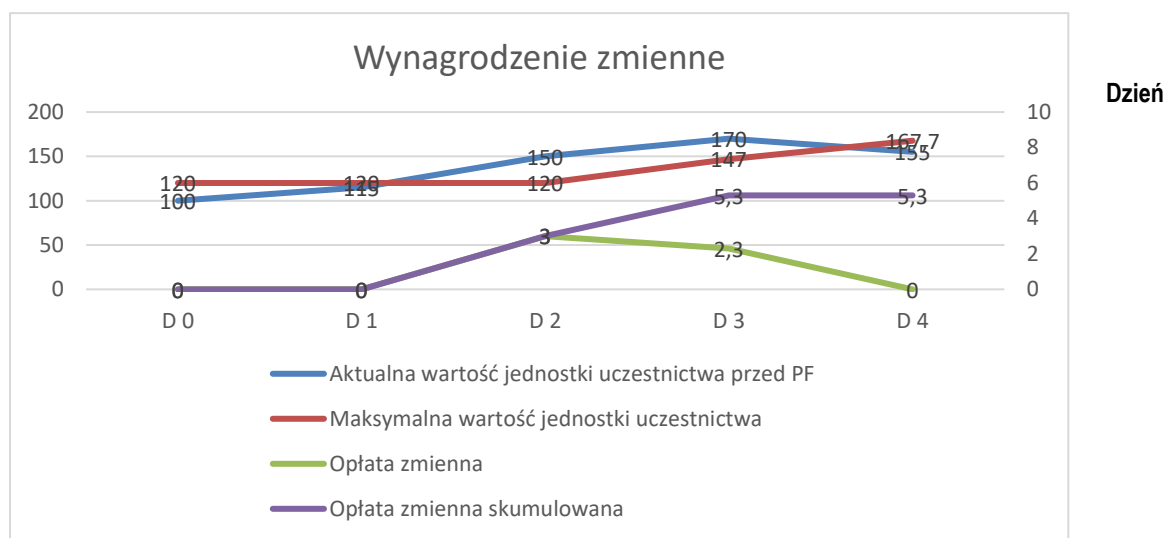
„18.4.5.2. Maksymalna stawka Wynagrodzenia Stałego wynosi:

a)	dla Jednostek Uczestnictwa kategorii A	2,0%
b)	dla Jednostek Uczestnictwa kategorii B	2,0%
c)	dla Jednostek Uczestnictwa kategorii E	2,0%
d)	dla Jednostek Uczestnictwa kategorii F	1,9%
e)	dla Jednostek Uczestnictwa kategorii I	2,0%
f)	dla Jednostek Uczestnictwa kategorii J	2,0%
g)	dla Jednostek Uczestnictwa kategorii K	2,0%
h)	dla Jednostek Uczestnictwa kategorii L	2,0%
i)	dla Jednostek Uczestnictwa kategorii P	0,6%

w skali roku.”

- 29) W Rozdziale VI po treści pkt 11. dodaje się pkt 12. w brzmieniu:

„12. Informacje o sposobie naliczania wynagrodzenia zmiennego – przykład.



#### Wyceny D1:

Wartość Jednostki Uczestnictwa na koniec Dnia Wyceny D1, po naliczeniu wynagrodzenia stałego, a przed naliczeniem wynagrodzenia zmiennego, wzrasta z wyjściowej wartości 100 (na koniec Dnia Wyceny D0) do wartości 115, ale nie przekracza uzyskanej w przeszłości najwyższej Wartości Aktywów Netto na Jednostkę Uczestnictwa (dla danej kategorii Jednostki Uczestnictwa) w okresie od pierwszego Dnia Wyceny do Dnia Wyceny D0 (równiej 120). W tym Dniu Wyceny nie jest naliczane Wynagrodzenie Zmienne.

#### Dzień Wyceny D2:

Wartość Jednostki Uczestnictwa na koniec Dnia Wyceny D2, po naliczeniu wynagrodzenia stałego, a przed naliczeniem wynagrodzenia zmiennego, wzrasta do wartości 150 i tym samym przekracza najwyższą Wartość Aktywów Netto na Jednostkę Uczestnictwa uzyskaną w przeszłości (120). W tym Dniu Wyceny Wynagrodzenie Zmienne jest naliczane wg wzoru wskazanego w zapisach dotyczących danego Subfunduszu i wynosi  $10\% \cdot (150 - 120) \cdot \text{liczba Jednostek Uczestnictwa}$ . Wartość opłaty zmiennej na każdą jednostkę uczestnictwa to  $10\% \cdot (150 - 120) = 3$ . Jednocześnie

ustalona jest nowa najwyższa Wartość Aktywów Netto na Jednostkę Uczestnictwa na poziomie 147, która obowiązuje od kolejnego Dnia Wyceny.

#### **Dzień Wyceny D3:**

Wartość Jednostki Uczestnictwa na koniec Dnia Wyceny D3, po naliczeniu wynagrodzenia stałego, a przed naliczeniem wynagrodzenia zmiennego, wzrasta do wartości 170, a więc powyżej wartości maksymalnej obowiązującej do końca Dnia Wyceny D2 oraz powyżej nowej najwyższej wartości Aktywów Netto na Jednostkę Uczestnictwa ustalonej na koniec Dnia Wyceny D2 i obowiązującego do końca Dnia Wyceny D3. W tym Dniu wyceny Wynagrodzenie Zmienne jest naliczane wg wzoru wskazanego w zapisach dotyczących danego Subfunduszu i wynosi  $10\% (170 - 147) \cdot \text{liczba Jednostek Uczestnictwa}$ . Wartość opłaty zmiennej na każdą jednostkę uczestnictwa to  $10\% \cdot (170 - 147) = 2,3$ . Jednocześnie ustalana jest nowa najwyższa Wartość Aktywów Netto na Jednostkę Uczestnictwa na poziomie 167,7. Na koniec tego Dnia Wyceny do rozliczenia (na koniec miesięcznego okresu rozliczeniowego) jest skumulowana wartość naliczonego na koniec Dnia Wyceny D2 oraz D3 Wynagrodzenia Zmiennego.

#### **Dzień Wyceny D4:**

Wartość Jednostki Uczestnictwa na koniec Dnia Wyceny D4, po naliczeniu wynagrodzenia stałego, a przed naliczeniem wynagrodzenia zmiennego, spada do wartości 155, a więc powyżej wartości maksymalnej obowiązującej do końca Dnia Wyceny D3, ale poniżej nowej najwyższej Wartości Aktywów Netto na Jednostkę Uczestnictwa (167,7 osiągniętą na koniec Dnia Wyceny D3). W tym Dniu Wyceny nie jest naliczane Wynagrodzenie Zmienne. Do rozliczenia pozostaje jednak skumulowana wartość Wynagrodzenia Zmiennego naliczonego na koniec Dnia Wyceny D2 i D3.

Skumulowana wartość naliczonego Wynagrodzenia Zmiennego za każdy Dzień Wyceny, w którym wartość Jednostki Uczestnictwa przekroczyła najwyższą Wartość Aktywów Netto na Jednostkę Uczestnictwa uzyskaną w przeszłości ( sytuacja analogiczna do sytuacji z Dnia Wyceny D2 ) rozliczana jest za każdy miesiąc."

**30) W Rozdziale VII pkt 2. w treści statutu Pekao Funduszu Inwestycyjnego Otwartego dokonuje się następujących zmian:**

**1) W Rozdziale V pkt. V.5.3.4. otrzymuje nowe następujące brzmienie:**

„V.5.3.4. Maksymalne stawki Wynagrodzenia Stałego, przypisane do Jednostek Uczestnictwa Subfunduszu poszczególnych kategorii wynoszą:

a)	dla Jednostek Uczestnictwa kategorii <b>A</b>	<b>2,0%</b>
b)	dla Jednostek Uczestnictwa kategorii <b>B</b>	<b>2,0%</b>
c)	dla Jednostek Uczestnictwa kategorii <b>E</b>	<b>1,2%</b>
d)	dla Jednostek Uczestnictwa kategorii <b>F</b>	<b>1,9%</b>
e)	dla Jednostek Uczestnictwa kategorii <b>I</b>	<b>1,9%</b>
f)	dla Jednostek Uczestnictwa kategorii <b>J</b>	<b>2,0%</b>
g)	dla Jednostek Uczestnictwa kategorii <b>K</b>	<b>2,0%</b>
h)	dla Jednostek Uczestnictwa kategorii <b>L</b>	<b>2,0%</b>
i)	dla Jednostek Uczestnictwa kategorii <b>P</b>	<b>0,6%</b>

„

**2) W Rozdziale V pkt. V.6.3.4. otrzymuje nowe następujące brzmienie:**

„V.6.3.4. Maksymalne stawki Wynagrodzenia, przypisane do Jednostek Uczestnictwa Subfunduszu poszczególnych kategorii wynoszą:

a)	dla Jednostek Uczestnictwa kategorii <b>A</b>	<b>2,0%</b>
b)	dla Jednostek Uczestnictwa kategorii <b>B</b>	<b>2,0%</b>
c)	dla Jednostek Uczestnictwa kategorii <b>E</b>	<b>2,0%</b>
d)	dla Jednostek Uczestnictwa kategorii <b>F</b>	<b>1,9%</b>
e)	dla Jednostek Uczestnictwa kategorii <b>I</b>	<b>2,0%</b>
f)	dla Jednostek Uczestnictwa kategorii <b>J</b>	<b>2,0%</b>
g)	dla Jednostek Uczestnictwa kategorii <b>K</b>	<b>2,0%</b>
h)	dla Jednostek Uczestnictwa kategorii <b>L</b>	<b>2,0%</b>
i)	dla Jednostek Uczestnictwa kategorii <b>P</b>	<b>0,6%</b>

„

**3) W Rozdziale V pkt. V.7.3.4. otrzymuje nowe następujące brzmienie:**

„V.7.3.4. Maksymalne stawki Wynagrodzenia, przypisane do Jednostek Uczestnictwa Subfunduszu poszczególnych kategorii wynoszą:

a)	dla Jednostek Uczestnictwa kategorii A	2,0%
b)	dla Jednostek Uczestnictwa kategorii B	2,0%
c)	dla Jednostek Uczestnictwa kategorii E	2,0%
d)	dla Jednostek Uczestnictwa kategorii F	1,9%
e)	dla Jednostek Uczestnictwa kategorii I	2,0%
f)	dla Jednostek Uczestnictwa kategorii J	2,0%
g)	dla Jednostek Uczestnictwa kategorii K	2,0%
h)	dla Jednostek Uczestnictwa kategorii L	2,0%
i)	dla Jednostek Uczestnictwa kategorii P	0,6%

”

**4) W Rozdziale V pkt. V.8.3.4. otrzymuje nowe następujące brzmienie:**

„V.8.3.4. Maksymalne stawki Wynagrodzenia, przypisane do Jednostek Uczestnictwa Subfunduszu poszczególnych kategorii wynoszą:

a)	dla Jednostek Uczestnictwa kategorii A	2,0%
b)	dla Jednostek Uczestnictwa kategorii B	2,0%
c)	dla Jednostek Uczestnictwa kategorii E	2,0%
d)	dla Jednostek Uczestnictwa kategorii F	1,9%
e)	dla Jednostek Uczestnictwa kategorii I	2,0%
f)	dla Jednostek Uczestnictwa kategorii J	2,0%
g)	dla Jednostek Uczestnictwa kategorii K	2,0%
h)	dla Jednostek Uczestnictwa kategorii L	2,0%
i)	dla Jednostek Uczestnictwa kategorii P	0,6%

”

**5) W Rozdziale V pkt. V.9.3.4. otrzymuje nowe następujące brzmienie:**

„V.9.3.4. Maksymalne stawki Wynagrodzenia, przypisane do Jednostek Uczestnictwa Subfunduszu poszczególnych kategorii wynoszą:

a)	dla Jednostek Uczestnictwa kategorii A	2,0%
b)	dla Jednostek Uczestnictwa kategorii B	2,0%
c)	dla Jednostek Uczestnictwa kategorii E	2,0%
d)	dla Jednostek Uczestnictwa kategorii F	1,9%
e)	dla Jednostek Uczestnictwa kategorii I	2,0%
f)	dla Jednostek Uczestnictwa kategorii J	2,0%
g)	dla Jednostek Uczestnictwa kategorii K	2,0%
h)	dla Jednostek Uczestnictwa kategorii L	2,0%
i)	dla Jednostek Uczestnictwa kategorii P	0,6%

”

**6) W Rozdziale V pkt. V.10.3.4. otrzymuje nowe następujące brzmienie:**

„V.10.3.4. Maksymalne stawki Wynagrodzenia, przypisane do Jednostek Uczestnictwa Subfunduszu poszczególnych kategorii wynoszą:

a)	dla Jednostek Uczestnictwa kategorii A	2,0%
b)	dla Jednostek Uczestnictwa kategorii B	2,0%
c)	dla Jednostek Uczestnictwa kategorii E	2,0%
d)	dla Jednostek Uczestnictwa kategorii F	1,9%
e)	dla Jednostek Uczestnictwa kategorii I	2,0%
f)	dla Jednostek Uczestnictwa kategorii J	2,0%
g)	dla Jednostek Uczestnictwa kategorii K	2,0%
h)	dla Jednostek Uczestnictwa kategorii L	2,0%
i)	dla Jednostek Uczestnictwa kategorii P	0,6%

”



**7) W Rozdziale V pkt. V.11.3.4. otrzymuje nowe następujące brzmienie:**

„V.11.3.4. Maksymalne stawki Wynagrodzenia, przypisane do Jednostek Uczestnictwa Subfunduszu poszczególnych kategorii wynoszą:

a)	dla Jednostek Uczestnictwa kategorii A	2,0%
b)	dla Jednostek Uczestnictwa kategorii B	2,0%
c)	dla Jednostek Uczestnictwa kategorii E	2,0%
d)	dla Jednostek Uczestnictwa kategorii F	1,9%
e)	dla Jednostek Uczestnictwa kategorii I	2,0%
f)	dla Jednostek Uczestnictwa kategorii J	2,0%
g)	dla Jednostek Uczestnictwa kategorii K	2,0%
h)	dla Jednostek Uczestnictwa kategorii L	2,0%
i)	dla Jednostek Uczestnictwa kategorii P	0,6%

”

**8) W Rozdziale V pkt. V.13.3.4. otrzymuje nowe następujące brzmienie:**

„V.13.3.4. Maksymalne stawki Wynagrodzenia Stałego, przypisane do Jednostek Uczestnictwa Subfunduszu poszczególnych kategorii wynoszą:

a)	dla Jednostek Uczestnictwa kategorii A	2,00%
b)	dla Jednostek Uczestnictwa kategorii B	2,00%
c)	dla Jednostek Uczestnictwa kategorii E	1,20%
d)	dla Jednostek Uczestnictwa kategorii F	1,95%
e)	dla Jednostek Uczestnictwa kategorii I	1,80%
f)	dla Jednostek Uczestnictwa kategorii J	2,00%
g)	dla Jednostek Uczestnictwa kategorii K	2,00%
h)	dla Jednostek Uczestnictwa kategorii L	2,00%
i)	dla Jednostek Uczestnictwa kategorii P	0,60%

”

**9) W Rozdziale V pkt. V.14.3.4. otrzymuje nowe następujące brzmienie:**

„V.14.3.4. Maksymalne stawki Wynagrodzenia Stałego, przypisane do Jednostek Uczestnictwa Subfunduszu poszczególnych kategorii wynoszą:

a)	dla Jednostek Uczestnictwa kategorii A	2,0%
b)	dla Jednostek Uczestnictwa kategorii B	2,0%
c)	dla Jednostek Uczestnictwa kategorii E	2,0%
d)	dla Jednostek Uczestnictwa kategorii F	1,9%
e)	dla Jednostek Uczestnictwa kategorii I	2,0%
f)	dla Jednostek Uczestnictwa kategorii J	2,0%
g)	dla Jednostek Uczestnictwa kategorii K	2,0%
h)	dla Jednostek Uczestnictwa kategorii L	2,0%
i)	dla Jednostek Uczestnictwa kategorii P	0,6%

”

**10) W Rozdziale V pkt. V.15.3.4. otrzymuje nowe następujące brzmienie:**

„V.15.3.4. Maksymalne stawki Wynagrodzenia Stałego, przypisane do Jednostek Uczestnictwa Subfunduszu poszczególnych kategorii wynoszą:

a)	dla Jednostek Uczestnictwa kategorii A	2,0%
b)	dla Jednostek Uczestnictwa kategorii B	2,0%
c)	dla Jednostek Uczestnictwa kategorii E	2,0%
d)	dla Jednostek Uczestnictwa kategorii F	1,9%
e)	dla Jednostek Uczestnictwa kategorii I	2,0%
f)	dla Jednostek Uczestnictwa kategorii J	2,0%
g)	dla Jednostek Uczestnictwa kategorii K	2,0%
h)	dla Jednostek Uczestnictwa kategorii L	2,0%
i)	dla Jednostek Uczestnictwa kategorii P	0,6%

”

**11) W Rozdziale V pkt. V.16.3.4. otrzymuje nowe następujące brzmienie:**

„V.16.3.4. Maksymalne stawki Wynagrodzenia Stałego, przypisane do Jednostek Uczestnictwa Subfunduszu poszczególnych kategorii wynoszą:

a)	dla Jednostek Uczestnictwa kategorii <b>A</b>	<b>2,0%</b>
b)	dla Jednostek Uczestnictwa kategorii <b>B</b>	<b>2,0%</b>
c)	dla Jednostek Uczestnictwa kategorii <b>E</b>	<b>2,0%</b>
d)	dla Jednostek Uczestnictwa kategorii <b>F</b>	<b>1,9%</b>
e)	dla Jednostek Uczestnictwa kategorii <b>I</b>	<b>2,0%</b>
f)	dla Jednostek Uczestnictwa kategorii <b>J</b>	<b>2,0%</b>
g)	dla Jednostek Uczestnictwa kategorii <b>K</b>	<b>2,0%</b>
h)	dla Jednostek Uczestnictwa kategorii <b>L</b>	<b>2,0%</b>
i)	dla Jednostek Uczestnictwa kategorii <b>P</b>	<b>0,6%</b>

”

**Warszawa, 1 stycznia 2022 r.**